

الكون

البرنامج الأيرلندي الشامل للآباء المهاجرين



حزمة معلومات حول جمهورية

أيرلندا

مقدمة

الكرة الأرضية: يعد البرنامج الأيرلندي الشامل للأباء المهاجرين مشروعاً يمتد لأربع وعشرين شهراً ويهدف إلى مساعدة الآباء المهاجرين على العيش وتربية أبنائهم في أيرلندا.

وتعتبر حزمة المعلومات واحدة من ثلاثة منتجات من المشروع. لقد تم تصميم حزمة المعلومات كدليل للآباء حول جوانب العيش في أيرلندا. وتحتوي هذه الحزمة على معلومات حديثة (صحيفة إبان نشرها في أغسطس/أب 2008) حول ستة موضوعات مختلفة، إضافة إلى روابط إلى موارد أخرى يمكنك الوصول إليها لمزيد من المعلومات.

لقد تم تصميم حزمة المعلومات بعد كثير من الاستشارات مع الممارسين، والشباب، والآباء المهاجرين ذاتهم. ولقد حاولنا إدراج أكبر قدر ممكن من الأمور التي صرح الناس برغبتهم في الإلمام بمعلومات عنها. وتم فصل كل قسم لضمان سهولة الوصول إليه، ولذا فهناك موضوع يمثل أهمية خاصة لك يمكنك الانتقال إليه مباشرة.

القسم الأول:

العيش في أيرلندا - مقدمة موجزة

القسم الثاني:

العيش في أيرلندا - معلومات عملية

القسم الثالث:

معلومات قانونية

القسم الرابع:

نظام الخدمات الصحية والاجتماعية

القسم الخامس:

النظام التعليمي

القسم السادس:

الأنشطة الترفيهية والاجتماعية
وتنقسم هذه الأقسام إلى أسئلة وأجوبة أو معلومات حول موضوع ما. وهذا يُسهل من تحديد مكان قسم بعينه أو الوصول إلى إجابة على سؤال محدد.
في نهاية الأقسام الستة، هناك قائمة بالاختصارات، ومسرد بالكلمات، وهناك أيضاً قسم حول استخدام اللغة الأيرلندية في أيرلندا.

شكر وتقدير

استدعى تصميم هذه المعلومات بيانات من مصادر عديدة، ونحن نود الاعتراف بالمساعدة التي قدمتها لنا هذه المصادر والخبرات التي اكتسبناها منها.

وبدائية، نود أن نتوجه بالشكر إلى الممولين الخارجيين للمشروع الذين منحونا الموارد اللازمة لتنفيذ المشروع.

ثانياً، نريد أن نتقدم بالشكر إلى أعضاء لجنة إدارة المشروع الذين كرسوا جميعاً جزءاً كبيراً من وقتهم ومواردهم للمساهمة في هذه الأدوات.

ثالثاً، يسعدنا أن نشكر لجنتنا الاستشارية التي تتألف من ممارسين وأباء من جانبي الحدود كثير منهم آباء مهاجرين.

ونتقدم أيضاً بعرفاننا وشكرنا إلى كل من علقوا وأضافوا إلى العديد من أقسام مجموعة الموارد بما في مشروع Barnardos Tuar Ceatha، ومكتب وزير التكامل، ومكتب خدمات التضامن والتنوع بأيرلندا الشمالية، والمدير التنفيذي للخدمات الصحية، والمعلمين الداخليين بالجمعية الأيرلندية لمنع القسوة ضد الأطفال (ISPCC).

ونود أن نتقدم بالشكر إلى جميع الممارسين، والآباء، والشباب الذين شاركوا في عملياتنا الاستشارية التي أجريت في شتى أرجاء أيرلندا وعبر الإنترنت أيضاً. نشكركم على دعمكم وعلى تزويدنا بالمعلومات اللازمة لإعداد المعلومات هذه.

وأخيراً، نتقدم بالشكر إلى كل من دعم البرنامج.

فيونا دواير (منسقة البرنامج الأيرلندي الشامل للآباء المغتربين، الجمعية الأيرلندية لمنع القسوة ضد الأطفال (ISPCC)).

ماري نيكلسون (مدير مشروع ومدير دعم البرنامج الأيرلندي الشامل للآباء المغتربين، الجمعية الأيرلندية لمنع القسوة ضد الأطفال (ISPCC)).

أين يمكنني العثور على؟

معلومات عن الحكومة؟ - انظر القسم الأول

معلومات عن السكان؟ - انظر القسم الأول

معلومات عن سداد الفواتير؟ - انظر القسم الثاني

معلومات عن التآجير؟ - انظر القسم الثاني

معلومات عن حقوق الأطفال؟ - انظر القسم الثالث

معلومات عن العنف الأسري؟ - انظر القسم الثالث

معلومات عن التطعيمات؟ - انظر القسم الرابع

معلومات عن الإشراف؟ - انظر القسم الرابع

معلومات عن الفروض الدراسية؟ - انظر القسم الخامس

معلومات عن الانضباط المدرسي؟ - انظر القسم الخامس

معلومات عن الثقافة؟ - انظر القسم السادس

معلومات عن المكتبة؟ - انظر القسم السادس





لاينستر Leinster :

يقع إقليم لاينستر في الجزء الشرقي من البلاد، ويتألف من مقاطعات كارلو (Carlow)، ودبلن (Dublin)، وكيلدير (Kildare)، وكيلكني (Kilkenny)، ولايوس (Laois)، ولانفورد (Langford)، ولوث (Louth)، وميث (Meath)، وأوفالي (Offaly)، ووستميث (Westmeath)، وويكسفورد (Wexford)، وويكلو (Wicklow).

المقاطعة	الاسم الإيرلندي	الاسم
كارلو	سيثارلاش	كارلو
دبلن	بيل أثا سيلياث	دبلن
ناس	سيل دارا	كيلدير
كيلكني	سيل تشانينج	كيلكني
إينيس	كلار	كلار
كورك	كورساي	كورك
ترالي	سياراي	كيري
ليمريك	لويمنيتش	ليمريك
كلونميل	تويبريد أراين	تبيبراري
ووترفورد	بورت لارج	ووترفورد
ويكسفورد	لوخ جارمان	ويكسفورد
ويكلو	سيل ماهانتين	ويكلو

مونسטר Munster :

يقع إقليم مونسטר جنوبي البلاد، ويتألف من مقاطعات كلار، وكورك، وكيري، وليمريك، وتبيبراري، ووترفورد.

نام	أنزس نام	كاؤنتي، قصبه يا شهر
إينيس	كلار	كلار
كورك	كورساي	كورك
ترالي	سياراي	كيري
ليمريك	لويمنيتش	ليمريك
كلونميل	تويبريد أراين	تبيبراري
ووترفورد	بورت لارج	ووترفورد

كونوت Connaught :

يقع إقليم كونوت غربي الجزيرة ويتألف من مقاطعات جالواي، ولايتريم، ومايو، وروسكومون، وسليجو.

المقاطعة	الاسم الإيرلندي	الاسم
المقاطعة	الاسم الإيرلندي	الاسم
جالواي	جالليم	جالواي
كاريك-أون-شانون	لايترويم	لايتريم
كاسلبار	ماي إيو	مايو
روسكومون	روز كومان	روسكومون
سليجو	سليجيتش	سليجو

حقائق سريعة

تعرف أيرلندا أيضاً باسم "Éire"، وسترى هذا الاسم مكتوباً في أماكن عدة كالطابع على سبيل المثال. وهذا هو اسم أيرلندا باللغة الأيرلندية. وتعد أيرلندا جمهورية دستورية تم العمل فيها بال دستور في عام 1937. ويزيد عدد سكان البلاد عن 4 ملايين نسمة بقليل (بحسب إحصاءات عام 2006). وعاصمة أيرلندا هي دبلن وتعرف باسم «Baile Átha Cliath» باللغة الأيرلندية. واليورو هو العملة الرسمية لأيرلندا، ويكتب كالتالي € قبل الأسعار. ولقد بدأت أيرلندا في العمل باليورو في عام 2002. واللغتان الرسميتان في أيرلندا هما الإنجليزية والإيرلندية (وتعرف أيضاً باسم Gaelic واللغة الغيلية «Gaelic»).

وتكتب جميع أسماء الأماكن في أيرلندا باللغتين الأيرلندية والإنجليزية.

الطبيعة الجغرافية لأيرلندا

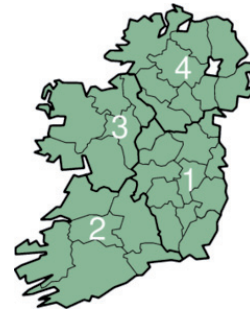
أين تقع أيرلندا؟

من أوروبا. ويحدها من الشرق المملكة المتحدة أقرب جاراتها والتي يفصلها عن أيرلندا البحر الأيرلندي. وتغطي جمهورية أيرلندا خمسة أمداس الجزيرة، فيما تغطي أيرلندا الشمالية (التي تعد جزءاً من بريطانيا العظمى) السدس المتبقي من الجزيرة. ما هي التقسيم الإداري لأيرلندا؟ تنقسم جمهورية أيرلندا إلى 26 مقاطعة داخل 4 أقاليم إدارية.



المقاطعات الإدارية لأيرلندا

- 1- لاينستر (Leinster)
- 2- مونسטר (Munster)
- 3- كونوت (Connaught)
- 4- أولستر (Ulster)



أولستر Ulster :

يقع إقليم أولستر شمالي الجزيرة. وأغلب إقليم أولستر يعد جزءاً من إيرلندا الشمالية. إن المقاطعات التابعة لجمهورية إيرلندا في إقليم أولستر هي كافان، ودونيجال، وموناغان.

المقاطعة	الاسم الإيرلندي	الاسم
كافان	كابهان	كافان
ليفورد	دون نا نجال	دونيغال
موناغان	ميونيتشان	موناغان

تاريخ موجز جداً لأيرلندا

ما هو تاريخ أيرلندا؟

تتمتع أيرلندا بتاريخ طويل من المعتقد أنه يرجع إلى عام 7000 قبل الميلاد، ومن الشائع أن أول سكانها هاجروا إليها من اسكتلندا في بريطانيا العظمى. وتعرضت أيرلندا إلى غزو جماعات عدة بما في ذلك السلتيين، والفايكنج، والنورمانديين، والإنجليز.

وحكمت إنجلترا أيرلندا نحو 800 عام حتى الثورة الإيرلندية التي اندلعت عام 1916 عندما أعلن القوميون أن أيرلندا جمهورية مستقلة.

وفي عام 1921، تم توقيع المعاهدة الإنجليزية الإيرلندية، وظلت أيرلندا الشمالية جزء من المملكة المتحدة لبريطانيا العظمى وأيرلندا الشمالية.

وفي عام 1932، تولى إيمون دو فاليرا رئاسة دولة أيرلندا المستقلة لأول مرة في تاريخها.

وفي 1937، ألغى الدستور الجديد دولة أيرلندا المستقلة معلناً أن أيرلندا جمهورية مستقلة ذات سيادة حرة بعيدة عن السيطرة البريطانية.

وفي عام 1959، انضمت أيرلندا إلى منظمة الأمم المتحدة.

وفي عام 1973، انضمت أيرلندا إلى المجتمع الاقتصادي الأوروبي (يعرف الآن باسم الاتحاد الأوروبي).

وفي عام 2002، بدأت أيرلندا في العمل بعملة اليورو (€).

الحكومة

من هو رأس السلطة في أيرلندا؟

رأس السلطة في أيرلندا هو الرئيس (يعرف باسم أوتشاراين «Uachtarán» باللغة الإيرلندية).

ويرأس الحكومة الأيرلندية تايوسيتش (Taoiseach). ويعرف نائب رئيس الوزراء باسم «تانايسيت» (Tánaiste).

كيف يُعين رئيس الحكومة الإيرلندية؟

يعين رئيس الحكومة الإيرلندية بمعرفة رئيس البلاد بعد ترشيحه من قبل مجلس النواب (Dáil Éireann)، ويجب أن يملك دعم النواب أثناء توليه مهام منصبه.

ما هو اسم البرلمان الأيرلندي؟

يعرف البرلمان الأيرلندي باسم «أويريتشتاس» (Oireachtas) ويتألف من مجلسين. الأول هو مجلس النواب أو (Dáil Éireann) والثاني هو مجلس الشيوخ أو (Seanad Éireann).

ما هي الأحزاب السياسية الرئيسية؟

الأحزاب السياسية الرئيسية في أيرلندا هي «فيانا فيل» (Fianna Fáil)، و«فاين جيل» (Fine Gael)، وحزب العمل، وحزب الشين فين (Sinn Féin)، وحزب الخضر، وحزب الديمقراطيين التقدميين، والحزب الشيوعي.

بماذا يدعى نواب البرلمان؟

يرشح ممثلو مجلس النواب أثناء الانتخابات العامة، وتمتد فترة عملهم إلى خمسة أعوام.

أعوام . و يعرفون باسم "تيشتا دالا"

و تكتب اختصاراً بعد أسامائهم (Teachta Dala)

(نائب بمجلس النواب بالانجليزية) , على سبيل المثال "TD"

. و هو وزير المالية "Brian Lenihan TD"

وهناك 166 نائباً في مجلس النواب. أما مجلس الشيوخ فيشتمل على 60 نائباً.

هل يمكنني التصويت في الانتخابات؟

لمواطني أيرلندا الحق في التصويت في جميع الانتخابات. وإذا كنت من المملكة المتحدة، فيمكنك التصويت في انتخابات مجلس النواب، والانتخابات الأوروبية، والانتخابات المحلية. ولمواطني الاتحاد الأوروبي الحق في التصويت في الانتخابات الأوروبية والمحلية، بينما لا يحق لغير مواطني الاتحاد الأوروبي التصويت إلا في الانتخابات المحلية فقط.

لمحة عامة عن السكان

كم عدد سكان أيرلندا؟

يبلغ عدد سكان أيرلندا حالياً 4239848 نسمة (بحسب تقديرات عام 2006). وينقسم السكان إلى 2121171 ذكر و2118677 أنثى.

وإجمالاً:

يبلغ عمر 864449 نسمة من السكان ما بين 0-14 عام

يبلغ عمر 632732 نسمة من السكان ما بين 15-24 عام

يبلغ عمر 1345873 نسمة من السكان ما بين 25-44 عام

يبلغ عمر 928868 نسمة من السكان ما بين 45-64 عام

يبلغ عمر 467926 نسمة من السكان 65 فأكثر

ما هي أكبر مدينة في أيرلندا؟

تعد دبلن أكبر مدينة في أيرلندا، كما أنها تستوعب أكبر كثافة سكانية. حيث يعيش فيها 1187176 نسمة، وهناك عدد أكبر يعيش في مدن للإقامة في مقاطعات مجاورة.

ما هي ثاني أضخم مدينة في أيرلندا من حيث الكثافة السكانية؟

وفقاً لإحصاءات 2006 المستقاة من مكتب الإحصاء المركزي (CSO)، فإن مدينة

«كورك» (Cork) هي ثاني أكبر مدينة في أيرلندا من حيث الكثافة السكانية حيث يصل تعداد سكانها 481295 نسمة.

جهات اتصال مفيدة

لمزيد من المعلومات حول الطبيعة الجغرافية لأيرلندا.

وزارة البيئة، والتراث، والحكومة المحلية

الهاتف: 1890 20 20 21

موقع الويب: www.environ.ie

لمزيد من المعلومات حول تاريخ أيرلندا

تاريخ أيرلندا على شبكة الإنترنت

موقع الويب: www.irishhistoryonline.ie

لمزيد من المعلومات حول حكومة أيرلندا

موقع حكومة أيرلندا على الويب

موقع الويب: www.irlgov.ie

البرلمان

العنوان:

Leinster House

Dublin 2

(01) 618 3000

البريد الإلكتروني: info@oireachtas.ie

موقع الويب: www.oireachtas.ie

لمزيد من المعلومات حول سكان أيرلندا

الجهاز المركزي للإحصاء

موقع الويب: www.cso.ie

المال

ما هي عملة أيرلندا؟

تعد أيرلندا جزءًا من منطقة الاتحاد الأوروبي، ولقد بدأت في العمل باليورو كعملة رسمية في غرة يناير/كانون الثاني عام 2002.

ما هو شكل فئات عملة اليورو الورقية؟

هناك سبع فئات لعملة اليورو الورقية في أيرلندا.

500 يورو، و200 يورو، و100 يورو، و50 يورو، و10 يورو، و5 يورو.



ما هو شكل فئات عملة اليورو المعدنية؟

هناك ثمان فئات لعملة اليورو المعدنية.



2 يورو، و1 يورو، و50 سنت، و20 سنت، و10 سنت، و5 سنت، و1 سنت.

وتكتب العملات ذات الفئة الأصغر متبوعة بحرف «c». ويرمز هذا الحرف إلى كلمة «cent» (سنت). واليورو الواحد يحتوي على 100 سنت.



السكن

ما هي الأنواع الرئيسية للسكن في أيرلندا؟

هناك ثلاثة أنواع رئيسية للسكن في أيرلندا.

- سكن خاص مؤجر
 - سكن تابع للسلطات المحلية
 - سكن خاص
- يمنح البعض ممن ينتقلون إلى أيرلندا سكناً (طالباً للجوء)، ولكن بمجرد أن يمنحوا الإذن بالبقاء في البلاد، ينتقلون إلى مساكنهم الخاصة. إن المساكن الخاصة المؤجرة والملوكة هي الأكثر شيوعاً في أيرلندا.

المساكن الخاصة المؤجرة

أين يمكنني العثور على مساكن للإيجار؟

هناك العديد من إعلانات المساكن المتاحة للإيجار في الصحف، وعلى شبكة الإنترنت يصرح أصحابها برغبتهم إما في تأجير أو مشاركة مساكنهم مع الغير. وهناك موقعان شهيران في هذا الشأن، وهما: www.daft.ie و www.myhome.ie

ما هي الأنواع المختلفة للمساكن المتاحة للإيجار؟

هناك العديد من أنواع المساكن المتاحة للإيجار. فبعضها بيوت كاملة، والبعض الآخر بيوت مقسمة إلى شقق، والبعض الآخر عبارة عن شقق داخل بنايات مقامة على أحدث الطرز.

ما هي الشقة الصغيرة؟

الشقة الصغيرة، وتعرف أيضاً باسم «استوديو»، هي عبارة عن شقة تتألف من غرفة معيشة ومساحة النوم في نفس المكان ومطبخ صغير، وعادة ما تحتوي على حمام.

هل يجب أن أحضر أثاثي الخاص؟

لا، فأغلب المساكن المتاحة للإيجار مفروشة. وهذا يعني أنها ستحتوي على قطع الأثاث الأساسية التي ستحتاج إليها. ويمكنك إستئجار مساكن غير مفروشة أيضاً.

متى يجب أن أدفع الإيجار؟

يدفع الإيجار عادةً بصفة شهرية، ولكن الأمر يتوقف على صاحب العقار.

ما هو عقد الإيجار؟

عقد الإيجار هو اتفاق بين المؤجر أو مالك المسكن والمستأجر. وهذا العقد وثيقة قانونية ينبغي أن تشتمل على المعلومات التالية:

- اسم صاحب المسكن واسم المستأجر.
- قيمة الإيجار الذي ستدفعه.
- عنوان المسكن
- مواعيد سداد الإيجار
- تواريخ عقد الإيجار (تاريخ السريان وتاريخ الانتهاء)
- الأثاث والكماليات التي يحتوي عليها المسكن.

ما هو دفتر الإيجار؟

دفتر الإيجار هو عبارة عن كتيب يشتمل على جميع المعلومات سالفة الذكر أعلاه، ويستخدم لتسجيل تفاصيل كل إيجار الذي تقوم بسداده. وهذا دفتر أحد حقوقك، ولذا يجب أن تتأكد من حصولك عليه من مالك المسكن.

ما هو التأمين؟

التأمين هو دفعة لا تقل عن إيجار شهر واحد (ولكن يمكن أن تزيد عن شهر واحد) يجب عليك سداده عندما تنتقل لأول مرة إلى مسكن للإيجار. ويحتفظ مالك المسكن بالتأمين على أن يعيده إليك عند مغادرتك طالما أن المسكن في حالة جيدة. أما إذا أحدث تلفيات بالمسكن، أو غادرت مبكراً عن الموعد المتفق عليه، يحق لمالك المسكن الاحتفاظ بالمقدم.

ماذا لو شعرت أن مالك المسكن عاملني بإجحاف؟

إذا شعرت أن مالك المسكن لا يحافظ على المسكن بحالة جيدة، يمكنك الاتصال بسلطات المحلية.

هناك حد أدنى للمعايير يجب أن ترقى إليها المساكن. وهناك قوانين جديدة ستطرح للمناقشة (بحلول عام 2009) لضمان وفاء جميع المساكن بأدنى حد من المعايير.

يمكنك الحصول على مزيد من المعلومات حول الحد الأدنى من المعايير وكيفية تقديم شكوى بشأن أي تعامل مجحف من قبل مالك مسكنك من العنوان التالي:

The Private Residential Tenancies Board,
Floor 2, O'Connell Bridge House, Dublin 2.
عبر الهاتف: (01) 6350600

عبر البريد الإلكتروني: information@prtb.ie

قبل أن تتقدم بشكوى، ينبغي أن تتأكد من عدم إخلالك بأي جانب من جوانب عقد الإيجار، وعدم إتلاف العقار، وعدم التأخر في سداد الإيجار، وما إلى ذلك.

المساكن الخاصة

ماذا لو أردت أن أشتري بيتاً أو شقة؟

إن شراء عقار في أيرلندا أمر باهظ التكلفة. فأغلب البيوت أو الشقق تباع من خلال سمسارة العقارات، وهناك الكثير منهم في شتى أرجاء أيرلندا.

كيف يمكنني شراء بيت أو شقة؟

إن البيوت أو الشقق باهظة الثمن بعض الشيء في أيرلندا. فأغلب الناس يشتررون بيتاً برهن من البنك أو من إحدى جمعيات البناء. والرهن هو عبارة عن قرض من البنك عادةً ما يسدده المقترض في فترة تتراوح ما بين 20 و30 عام. وينطوي هذا القرض أيضاً على فائدة يتم سددها أيضاً بصفة شهرية. وقبل أن يقرض البنك الناس أموالاً كرهن عقاري، يجب أن يتأكد البنك من قدرة المقترض على سداد القرض. وسيطلب البنك أيضاً دفعة مقدمة تبلغ حوالي 10% من قيمة العقار المراد شراؤه. يمكنك الحصول على المزيد من المعلومات من البنك الذي تتبعه (انظر القسم التالي حول البنوك).

ما هي الرسوم التي ينبغي أن أسددها؟

- باستثناء الرهن المستمر، هناك أيضاً رسوم يجب سدادها عند شرائك منزل لأول مرة.
- ضريبة تمغات - وهي ضريبة حكومية على العقار تعتمد على قيمته، وما إذا كان قد سبق لك شراء عقار من قبل (في أي مكان في العالم)، وحجم البيت. يمكنك الحصول على مزيد من المعلومات، بما في ذلك المعلومات الخاصة بمعدلات الأسعار المختلفة للبيوت من الموقع التالي www.revenue.ie تحت بند «ضريبة التمغات».
- وكيل العقارات - إذا قمت بشراء بيت من مندوب مبيعات، توقع أن يطلب إليك سداد رسوم بيع مختلفة، وأحياناً ما تدرج هذه الرسوم في سعر البيت، ولكن هذه ليست القاعدة دائماً.
- رسوم قانونية - وهي الرسوم التي يطلب بها المحامون. وهذه الرسوم لا تخضع لمعدل ثابت. يوصى بشدة الاستعانة بمحامي عند شراء أي عقار حيث يمكن أن يساعدك على الاضطلاع بالعديد من الجوانب القانونية.

مساكن السلطة المحلية

ما هي مساكن السلطة المحلية؟

تعرف مساكن السلطة المحلية أيضاً باسم الإسكان الاجتماعي ويتاح هذا النوع من المساكن للمقيمين في أيرلندا بشكل معتاد (انظر «ما المقصود بالمقيم بشكل معتاد في صفحة 56) والأشخاص الذين هم بحاجة إلى مساكن ولا يقدرّون على شراء بيوت خاصة بهم. وتقدم الاتحادات والجمعيات التعاونية الإسكانية مساكن الإسكان الاجتماعي أيضاً.

كيف أتقدم بطلب للحصول على منزل تابع للإسكان الاجتماعي؟

للتقدم بطلب للحصول على منزل تابع للإسكان الاجتماعي، يجب أن تتقدم بطلب إلى أقرب سلطة محلية لديك. يمكنك العثور على أقرب سلطة محلية لك على الموقع التالي:

www.environ.ie

يمكنك العثور على أقرب جمعية إسكانية على الموقع التالي: www.icsh.ie

كيف يستقرون على من يحق لهم الحصول على مسكن تابع للإسكان الاجتماعي؟

تُخصص المساكن بحسب الحاجة، ويعتمد الإيجار على المبلغ الذي يمكنك سداه. إذا كنت تعتقد أنك مؤهلاً للحصول على مسكن تابع للإسكان الاجتماعي، يجب أن تتقدم بطلب لدى سلطتك المحلية التي ستأخذ بعين الاعتبار عوامل مثل حجم عائلتك، وبذلك، ومحل إقامتك الحالي (إن وجد)، وحالة مسكنك الحالي، وأي ظروف أخرى، بما في ذلك العمر، والإعاقة، والحالة الصحية. إلخ.

ماذا يحدث عندما يقبل طلبك للحصول على مسكن تابع للإسكان الاجتماعي؟

إذا قبلت سلطتك المحلية طلبك للحصول على مسكن تابع للإسكان الاجتماعي باعتبارك بحاجة إلى مسكن، سيوضع اسمك على قائمة انتظار، وستخصص لك وحدة عندما تصبح متاحة.

ما هو الإيجار التي سيتعين علي سداه؟

يعتمد الإيجار على قدرتك على السداد. وعلى ذلك، فإذا كان دخلك متدنياً، سيكون إيجارك منخفضاً، وإذا كان دخلك يزداد، سيزداد إيجارك بالتبعية. وسيضاف دخل أي فرد آخر من أفراد أسرتك إلى حساب الإيجار، وربما كانت هناك تخفيضات على أي أطفال في عائلتك. وتتولى كل سلطة محلية خطة الإيجارات الخاصة بها. وربما كان لدى سلطتك المحلية حد أدنى و/أو أقصى للإيجار الذي قد يعتمد على حجم أسرتك. وهناك شرط عسر يمنح السلطات المحلية حرية خفض الإيجار إذا كانت هناك أسباب تستدعي ذلك. إذا تغير دخلك أو دخل أي فرد من أفراد عائلتك، يجب أن تخطر السلطة المحلية بذلك.

ما هو قانون المساواة في المنزل فيما يتعلق بالتمييز؟

يحظر قانون المساواة في المنزل الذي صدر عام 2000 التمييز على أساس الجنس، والحالة الاجتماعية، والمكانة الأسرية، والميول الجنسية، والمعتقدات الدينية، والعمر، والإعاقة، و«العرق»، وعضوية جمعية المسافرين فيما يتعلق بتقديم البضائع، والخدمات، والتصرف في الممتلكات، والحصول على التعليم. لمزيد من المعلومات حول كيفية التقدم بشكوى بموجب قانون المساواة في المنزل، يرجى زيارة الموقع التالي: www.equalitytribunal.ie يحتوي هذا الموقع على معلومات بالإنجليزية والبولندية، والروسية، والفرنسية.

الحسابات المصرفية

لماذا يتعين علي فتح حساب مصرفي؟

إنها لفكرة سديدة أن تفتح حساباً مصرفياً إذا كنت تعمل وتقيم في أيرلندا. كثير من الناس تحيل رواتبهم على حساباتهم المصرفية، كما أن هذه الحسابات تتيح لك فرصة إخبار المال وسداد الفواتير مباشرة.

ما هي أنواع البنوك المختلفة في أيرلندا؟

تنقسم المؤسسات المالية في أيرلندا إلى بنوك، وجمعيات بناء وإقراض، واتحادات ائتمانية، ومكتب البريد التي تسمح لك أيضاً بفتح حسابات مصرفية. وتنظم الهيئة الأيرلندية لتنظيم الخدمات المالية جميع البنوك وجمعيات البناء والإقراض. ولدى الهيئة الأيرلندية لتنظيم الخدمات المالية معلومات على موقعها حول ما ينبغي أن تبحث عنه في مصرفك أو جمعية البناء والإقراض الخاصة بك (www.itsyourmoney.ie).

ما الذي يجب أن أعرفه حول فتح حساب مصرفي؟

عندما تفتح حساباً جارياً يجب أن تكون على دراية بالخدمات التي ستحصل عليها بحسابك، والرسوم والتكاليف التي ينبغي أن تسدها. وكثير من البنوك تقدم خدمات مصرفية مجانية بشروط معينة، وينبغي أن تستفسر عن هذه الشروط في البنك أو في جمعية البناء والإقراض.

ما هو الحساب الجاري؟

يسمح الحساب الجاري لك بإجراء معاملات مالية يومية (على سبيل المثال، سداد فاتورة، واستلام راتبك مباشرة على الحساب، وإجراء المعاملات المالية، إلخ). وتقدم البنوك وجمعيات البناء والإقراض فقط هذه الخدمات.

ما هو حساب الإيداع؟

يسمح حساب الإيداع لك ببناء مدخرات، ومن الجائز أن تجني فائدة على أموالك. وتقدم هذه الخدمات أغلب شركات الخدمات المالية، والبنوك، وجمعيات البناء والإقراض، والاتحادات الائتمانية.

كيف أفتح حساباً مصرفياً؟

لكي تفتح حساباً مصرفياً، أنت بحاجة إلى الذهاب إلى مصرفك المحلي، وملء نموذج. وستحتاج لدليل على عنوانك وآخر على هويتك (انظر أدناه).

لماذا أنا بحاجة لإثبات هويتي وعنواني؟

هذا المتطلب يندرج تحت قانون مكافحة غسيل الأموال المعروف باسم قانون العدالة الجنائية لعام 1994.

ما الذي يمكنني استخدامه لإثبات هويتي؟

فيما يلي قائمة بنماذج الهوية التي تمثل دليلاً على اسمك وتاريخ الميلاد:

- جواز السفر
- رخصة القيادة الحالية
- بطاقة الهوية الحالية بالإضافة إلى صورة من رب عمل معروف
- بطاقة هوية الطالب الحالي المدعومة بصورة صادرة من كلية ذات صلة الصيت من المستوى الثالث
- بطاقة هوية مدعومة بصورة شخصية صادرة بمعرفة حماة السلام الأيرلنديين.

ما الذي يمكنني استخدامه لإثبات عنواني؟

فيما يلي قائمة بالوثائق التي تمثل دليلاً على عنوانك:

- فاتورة مرافق حديثة (على سبيل المثال، فاتورة كهرباء، أو غاز، أو هاتف) باسمك
- رخصة القيادة الحالية
- بطاقة هوية مدعومة بصورة شخصية صادرة بمعرفة حماة السلام الأيرلنديين.
- دفتر للمعاشات/الإعانات يصدر من وزارة الشؤون الاجتماعية، والاجتماعية، والأسرية
- كشف حساب مصرفي حديث يصدر باسمك.

ماذا يجب أن أفعل إذا كانت لدي شكوى؟

هناك عدد من الأمور التي يمكنك القيام بها إذا كنت تعاني من مشكلة في فتح حساب مصرفي.

- **الخطوة الأولى:** طالب بمخاطبة مدير القسم أو مدير الفرع. وإذا لم تكن راضياً بعد أن تخاطبه، يمكنك التقدم بشكوى إلى محقق شكاوى الخدمات المالية.
- **الخطوة الثانية:** يمكنك الاتصال بمحقق شكاوى الخدمات المالية على الموقع التالي www.financialombudsman.ie. ويمكنك أيضاً مراسلة محقق الشكاوى على العنوان التالي: 3rd Floor, Lincoln Place, Dublin 2؛ أو الاتصال به على الرقم التالي 1890 88 20 90، أو مراسلته بالبريد الإلكتروني على العنوان التالي enquiries@financialombudsman.ie.

المرافق

ما هي المرافق؟

المرافق هي خدمات عامة مثل الكهرباء، والغاز، والمياه، وما إلى ذلك تقدمها الحكومة، ولكن يجب أن تدفع مقابلها عادة.

الكهرباء

من الذي يتحكم في الكهرباء في أيرلندا؟

إن مجلس إمداد الكهرباء (ESB) هو المسؤول عن تقديم خدمات الكهرباء في جمهورية أيرلندا. وتملك الحكومة مجلس إمداد الكهرباء وتتحكم فيه.

كيف أحصل على فاتورة الكهرباء باسمي؟

للحصول على فاتورة الكهرباء باسمك، يجب أولاً أن يكون لديك رقم مرجعي لنقطة التغذية (MPRN). وللحصول على هذا الرقم، يمكنك الاستفسار من سمسار العقارات، أو مالك العقار، أو مسؤول الإنشاء الخاص بك. ويمكنك حينئذ الاتصال بمجلس إمداد الكهرباء على الرقم التالي 1850 372 757 لخدمة الوصلات الجديدة للعملاء.

متى سأحصل على فاتورة الكهرباء؟

تصدر فاتورة الكهرباء كل شهرين، وتعتمد على قراءات العداد أو تقديرات الكهرباء المستهلكة.

متى يجب أن أسدد فاتورتي؟

يجب أن تسدد فاتورة الكهرباء الخاصة بك في غضون 14 يوماً لضمان ثبات إمدادك من الكهرباء.

الغاز

من الذي يتحكم في إمدادات الغاز في أيرلندا؟

إن المزود الرئيسي للغاز (عن طريق المواسير والأنابيب) هو مجلس الغاز الأيرلندي (Bord Gáis)، وهو جهة حكومية، علاوة على شركة فلوجاس (Flógas) التي تزود الأشخاص الذين ليس لديهم توصيلات غاز بالغاز.

كيف أحصل على فاتورة الغاز باسمي؟

للحصول على فاتورة الغاز باسمك، يمكنك الاتصال على الرقم الخاص التالي 1850 632 632 (باللغة الإنجليزية)، أو (باللغة الروسية، أو البولندية، أو الصينية الرسمية).

متى أحصل على فاتورة الغاز؟

تصدر فواتير الغاز كل شهرين، وتعتمد على قراءات العداد أو تقديرات المستهلك.

متى يجب أن أسدد فاتورة الغاز؟

يجب أن تقوم بسداد فاتورة الغاز في غضون 14 يوم لضمان استمرار إمدادك بالغاز.

ما الذي تعنيه بقراءة العداد؟

عداد الغاز هو جهاز في منزلك يقيس كمية الغاز التي تستهلكها. لحساب فاتورتك، سيقوم قارئ العداد بزيارة إلى منزلك، وسيتردد عليك ثلاث مرات في السنة.

ما الذي تعنيه بتقديرات الغاز المستهلك؟

يتردد قارئ العداد عليك ثلاث مرات للتحقق من ثلاثة من فواتيرك الست التي تحصل عليها في العام الواحد. بالنسبة للفاتورتين الأخريتين، سيقدّر مجلس الغاز الأيرلندي كمية الغاز التي قمت باستهلاكها بناءً على الفواتير السابقة.

كيف يمكنني سداد فاتورة الغاز الخاصة بي؟

هناك عدة طرق لسداد فاتورة الغاز. يمكنك سداد فواتير الغاز الخاصة بك عن طريق:

- تحويل بنكي مباشر (حيث تأتي الأموال مباشرة من مصرفك) على الموقع التالي: www.bordgais.ie
- على شبكة الإنترنت مباشرة على الموقع التالي www.billpay.ie (وهي خدمة مجانية من مكتب البريد) أو بمكتب البريد نفسه.
- المحلات التي تحتوي على مراكز دفع الفواتير (PayPoint) (نقداً فقط).
- عبر الهاتف على الرقم التالي 1850 632 632 (بالإنجليزية) 1850 633 633 (بالروسية، والبولندية، والصينية الرسمية).

ماذا يحدث إذا قام قارئ العداد الغاز بزيارة لي ولم أكن بالبيت؟

إذا لم تكن بالمنزل، يمكنك إدخال قراءة العداد الدقيقة الخاصة بك على الموقع التالي:

www.bordgaisenergysupply.ie

ماذا أفعل إذا شممت رائحة الغاز بالمنزل؟

إذا شممت رائحة الغاز بمنزلك، اتصل على الفور بالرقم التالي 1850 20 50 60 للإبلاغ عن ذلك.

هناك أيضاً نشرة بالإنجليزية، والأيرلندية، والبولندية، والروسية، والصينية متاحة على الموقع التالي: www.bordgais.ie

ما الذي تعنيه بقراءة العداد؟

عداد الكهرباء هو جهاز في منزلك يقيس كمية الكهرباء التي تستخدمها. لحساب فاتورتك، سيقوم قارئ العداد بزيارة إلى منزلك. ومن المقرر أن يقوم قارئ العداد بزيارة إلى منزلك أربع مرات في السنة.

ما الذي تعنيه بتقديرات الكهرباء المستهلكة؟

يقوم قارئ العداد بزيارة إلى منزلك لأربعة من فواتيرك الست السنوية. وبالنسبة للفاتورتين الأخريتين، يقدر مجلس إمداد الكهرباء كمية الكهرباء التي استهلكتها بناءً على الفواتير السابقة.

كيف يمكنني سداد فاتورة الكهرباء الخاصة بي؟

هناك طرق عديدة لسداد فاتورة الكهرباء الخاصة بك. يمكنك سداد فواتير الكهرباء الخاصة بك عن طريق:

تحويل بنكي مباشر (حيث تأتي الأموال مباشرة من مصرفك) على الموقع التالي: www.esb.ie/directdebit

- على شبكة الإنترنت مباشرة على الموقع التالي www.billpay.ie (وهي خدمة مجانية من مكتب البريد - انظر الخدمات البريدية صفحة 34) أو في مكتب البريد
- المحلات التي تحتوي على مراكز دفع الفواتير (PayPoint) (نقداً فقط)
- عبر الهاتف على الرقم التالي 1850 372 372 (من الثامنة صباحاً حتى الثامنة مساءً من الاثنين حتى الجمعة)

ماذا يحدث إذا قام عامل قراءة العداد بزيارة لي ولم أكن بالبيت؟

إذا لم تكن بالمنزل، يمكنك إدخال قراءة العداد الدقيقة الخاصة بك على الموقع التالي:

www.esb.ie

كيف يمكنني قراءة عداد الكهرباء؟

تشبه قراءة عداد الكهرباء قراءة عداد الأميال بالسيارة. يمكنك أيضاً الحصول على المزيد من المعلومات من الموقع التالي:

www.esb.ie/esbnetworks/domestic-customers/metering/read-meter-reading.jsp

كيف أتصرف حال وقوع حالة طارئة تتعلق بالتيار الكهربائي لدي (أو انقطاع في التيار الكهربائي)؟

إذا انقطع التيار الكهربائي لديك، أو إذا وقعت حالة طارئة لديك تتعلق بالكهرباء، يمكنك الاتصال على الرقم التالي 1850 372 999 والتحدث إلى عامل خدمة العملاء. هذه خدمة متاحة على مدار اليوم وطوال أيام الأسبوع.

كيف أتقدم بشكوى؟

الخطوة الأولى: اتصل بخدمة العملاء الخاصة بمجلس إمداد الكهرباء (ESP) على الرقم التالي 1850 372 372 أو أرسلهم بالبريد الإلكتروني على العنوان التالي:

service@esb.ie

الخطوة الثانية: إذا لم تنتهي المشكلة بذلك، يمكنك مراسلة المجلس على العنوان التالي:

ESB Customer Supply, Complaints Facilitator, PO Box 6, Henry Street, Limerick

أو مراسلة المجلس على البريد الإلكتروني التالي:

complaintfacilitator@esb.ie

الخطوة الثالثة: إذا لم تحل الخطوات الأولى والثانية مشكلتك، اتصل بلجنة تنظيم

الطاقة (CER) على العنوان التالي: CER, The Exchange, Belgard Square North, Tallaght, Dublin 24

أو بالبريد الإلكتروني على العنوان التالي: info@cer.ie 800 4000 (01)

كيف أتقدم بشكوى؟

الخطوة الأولى: اتصل هاتفياً بخدمة العملاء الخاصة بمجلس الغاز الأيرلندي على الرقم التالي 1850 632 632 أو راسلهم بالبريد الإلكتروني التالي info@bordgais.ie.

الخطوة الثانية: إذا لم تنتهي مشكلتك، يمكنك إرسال شكواك على العنوان التالي:
The Customer Service Manager
Bord Gáis Energy Supply
PO Box 10943, Dublin 1

الخطوة الثالثة: إذا لم تكن راضياً عن الاستجابة لشكواك بعد الخطوتين الأولى والثانية، اتصل بلجنة تنظيم الطاقة (CER) على العنوان التالي: CER, The Exchange, Belgard Square North, Tallaght, Dublin 24 أو عن طريق الهاتف على الرقم التالي 4000 800 (01) أو بالبريد الإلكتروني على العنوان التالي: info@cer.ie.

رسوم المياه

إمداد المياه عبر الخطوط الرئيسية لها للاستخدام المنزلي (للشرب، والغسيل، والصحة العامة) مجاني في الوقت الراهن.

وهناك خطة تقضي بفرض رسوم على المياه المقطرة بعدد للمياه، ولكن لا يوجد تاريخ محدد لتنفيذ هذه الخطة.

لنصائح حول سبل توفير المياه في منزلك، يرجى زيارة الموقع التالي:

www.taptips.ie. يحتوي هذا الموقع على معلومات مفيدة حول توفير المياه وتجنب إهدارها عن طريق ترك الصنابير مفتوحة، إلخ. ويبين لك هذا الموقع أيضاً كيف يمكنك توفير الكهرباء في نفس الوقت.

جمع القمامة وإعادة تدويرها

هل يجب أن أدفع لقاء جمع قمامتي؟

نعم، فجمع القمامة (أو النفايات) ليس مجاناً في أيرلندا. ويجب على كل أسرة أن تدفع لقاء جمع القمامة.

ما هي الجهة المسؤولة عن جمع القمامة؟

تتم إدارة جمع القمامة محلياً، ومن ثم فإن الرسوم تختلف من مقاطعة إلى أخرى. لمزيد من المعلومات حول المكان الذي تعيش فيه، استفسر لدى مجلس مقاطعتك أو قم بزيارة الموقع التالي www.epa.ie

كيف يتم جمع القمامة؟

يتولى مجلس المقاطعة أو شركة خاصة لجمع القمامة هذه المهمة. سيعطيك المزود الخاص بك حاوية للقمامة وهي عبارة عن صندوق ضخم تضع فيه قمامتك (على شكل أكياس سوداء)، أو في أماكن أخرى يجب أن تدفع لقاء بطاقة تلصق على حاوية قمامتك عندما تضعها بالخارج.

ويتم جمع قمامتك في يوم محدد من الأسبوع، وستعلمك شركة جمع القمامة الخاصة بك أو مجلس مقاطعتك باليوم الذي تجمع فيه القمامة. يمكنك أن ترى قائمة بشركات جمع القمامة وأماكن التسجيل لديها على الموقع التالي: www.enfo.ie

ماذا عن إعادة التدوير؟

في أماكن عدة، تعطى الأسر صندوق قمامة أخضر اللون لوضع الأشياء التي من المقرر إعادة تدويرها فيه. وتندرج هذه الرسوم ضمن رسوم جمع القمامة. ويمكنك توفير تكاليف جمع القمامة عن طريق إعادة تدوير أكبر قدر ممكن منها.

ما الذي يمكنني إعادة تدويره؟

إن ما يمكنك إعادة تدويره في صندوق قمامتك الأخضر يتوقف على الجهة المسؤولة عن جمع القمامة، ولكنك تستطيع عادة أن تعيد تدوير الورق، والزجاج، والخشب، والكرتون، وبعض أنواع البلاستيك.

يمكنك العثور على المزيد من المعلومات حول إعادة التدوير على الموقع التالي: www.repak.ie

ما هي السبل الأخرى التي أستطيع من خلالها إعادة تدوير القمامة؟

من السبل الأخرى التي يمكنك من خلالها إعادة تدوير قمامتك إيداعها «ساحة إعادة التدوير» وهي منطقة تشتمل على حاويات مختلفة لأشياء مختلفة بما في ذلك الزجاج، والكرتون، وبعض هذه المناطق تحتوي على حاوية للملابس القديمة.

يمكنك العثور على «ساحة إعادة التدوير» المحلية الخاصة بك على الموقع التالي:

www.repak.ie/bring-banks.html

أو ربما يمكنك العثور على واحدة في أحد المتاجر الكبرى على مقربة منك.

التنقلات

قيادة السيارة في أيرلندا

ماذا يجب أن أفعله كي أقود سيارتي الخاصة في أيرلندا؟

إذا كنت بصدد الانتقال للعيش في أيرلندا أو كنت بالفعل مقيماً فيها وكنت بصدد استيراد سيارة أو أي عربة أخرى، يجب أن تتخذ ثلاثة إجراءات حتى تتمكن من قيادة سيارتك الخاصة في أيرلندا:

- سداد ضريبة تسجيل السيارة (VRT) (إلا إذا كنت معقياً منها)
- التأمين على محرك السيارة
- سداد ضريبة المحرك

هل يمكنني القيادة برخصة قيادتي الحالية؟

من الممكن استبدال رخصة قيادة صادرة من الاتحاد الأوروبي أو من إحدى دول المنطقة الاقتصادية الأوروبية برخصة قيادة أيرلندية. فقد عقدت أيرلندا اتفاقيات مع جميع دول الاتحاد الأوروبي/ المنطقة الاقتصادية الأوروبية وبعض الدول الأخرى (أستراليا، واليابان، وجنوب أفريقيا، وكوريا الجنوبية، وسويسرا).

كيف يمكنني الحصول على رخصة قيادة في أيرلندا؟

إذا كانت إقامتك في أيرلندا ستمتد لأكثر من 12 شهراً، ولم تكن تنتمي إلى إحدى الدول المدرجة، يمكنك التقدم للحصول على رخصة قيادة في أيرلندا إذا أردت أن تستمر في قيادة سيارتك فيها.

كيف يمكنني الحصول على رخصة قيادة في أيرلندا؟

يجب أولاً أن تجتاز اختباراً نظرياً في القيادة، ثم التقدم للحصول على تصريح قيادة لتعلم واجتياز اختبار القيادة في أيرلندا. إذا اجتزت اختبار القيادة، ستصدر لك رخصة قيادة صالحة للاستخدام في أيرلندا.

هل يمكنني قيادة السيارة بنفسني برخصة مؤقتة؟

لا، يجب أن يكون لديك مرافق يحمل رخصة قيادة سارية لمدة لا تقل عن عامين.

ما هو اختبار (NCT)؟

يعد الفحص القومي للسيارة اختباراً يجب أن تخضع له سيارتك إذا أردت أن تقودها في أيرلندا وتجاوزت سنة الصنع الخاصة بها أربع سنوات. وهناك 43 مركز فحص في أيرلندا، ويمكنك الحصول على المزيد من المعلومات في هذا الشأن على الموقع التالي: www.ncts.ie

المواصلات العامة

من الذي يتحكم في المواصلات العامة في أيرلندا؟

تتحكم هيئة المواصلات الأيرلندية (Córás Iompair Éireann) في المواصلات العامة في أيرلندا. والهيئة مسؤولة عن الحافلات العامة، والحافلات الرابطة بين المدن، ونظام السكك الحديدية.

وهناك شركات خاصة أيضاً مسؤولة عن المواصلات العامة، وخاصة في مدينة دبلن.

ما الذي يجب أن أعرفه عن شركة «Dublin Bus»؟

إن شركة «Dublin Bus» (حافلات دبلن) مسؤولة عن الحافلات في مدينة دبلن ومنطقة شمال وكيكو. وهناك العديد من خطوط الحافلات المختلفة. ويمكنك الحصول على جدول مواعيد الحافلات عبر شبكة الإنترنت على الموقع التالي

www.dublinbus.ie أو من مكتب شركة «Dublin Bus» في العنوان التالي: 59,

Upper O'Connell Street (هاتف 01 873 4222). مواعيد العمل هي:

الاثنين 8:30 ص. - 17:30 م،

من الثلاثاء حتى الجمعة 9:00 ص. - 17:30 م

السبت 13:00 - 9:00 م

الهواتف

ما هو كود الاتصال الدولي الخاص بأيرلندا؟

كود الاتصال الدولي الخاص بأيرلندا هو 00353. وهذا يعني أنك إذا كنت بالخارج، وأردت أن تتصل برقم داخل أيرلندا، يجب أن تتصل بهذا الرقم قبل رقم الهاتف المتبقي للوصول إلى أيرلندا.

كيف يمكنني العثور على أكواد المناطق داخل أيرلندا؟

هناك أكواد لكل منطقة مختلفة في أيرلندا. من خط هاتف أرضي، أنت بحاجة فحسب للاتصال بكود المنطقة إذا كنت بصدد الاتصال بمنطقة لست فيها. ومن هاتف جوال، سيتعين عليك الاتصال بالرقم الكامل بما في ذلك كود المنطقة. سندرج أكواد المناطق عادة في دفاتر التليفونات التي توزع بالجان على الأسر المسجلة مرة واحدة سنويا. ويمكنك أيضا الحصول على قائمة كاملة بأكواد المنطقة من الموقع التالي www.eircomphonebook.ie، أو بالنسبة لمعلومات الأعمال أو الخدمات من الموقع التالي www.goldenpages.ie.

كيف أحصل على هاتف أرضي؟

للحصول على هاتف أرضي، يجب أن تتصل بشركة تقدم خدمات الهواتف الأرضية. وبالضبط كما يحدث عند الشروع في فتح حساب مصرفي، يجب أن تقدم دليلا على عنوانك وآخر على هويتك. يمكنك الحصول على المزيد من المعلومات بما في ذلك مقارنة بين الخدمات المختلفة على الموقع التالي:

www.askcomreg.ie/home_phone/Telephone-Ireland.LE.asp

أرقام الخدمات الطارئة

رقم الطوارئ (مجاني): 999 / 112

سيصل رقم الطوارئ بعامل يسألك ما إذا كنت بحاجة إلى الشرطة، أم الإسعاف، أو المطافي.

الدعم الهاتفي (مجاني): 10

يعد الدعم الهاتفي خدمة تستطيع من خلالها الاستفسار حول المزيد من المعلومات عن أرقام الهواتف أو عن كيفية إجراء مكالمات هاتفية إلى أماكن أخرى.

استفسارات الدليل: 11811 / 11890 / 11850

تعد استفسارات الدليل خدمة تستطيع من خلالها الاستفسار حول أرقام هواتف الأفراد أو الشركات. وهذه ليست خدمة مجانية، والاتصال من الهواتف الجواله يمكن أن يكون مكلفا جدا.

ملاحظة: في مقدمة دفتر الهاتف الخاص بك، هناك قائمة بالمعلومات، وأرقام الطوارئ وخط الدعم.

الهواتف الجواله

ما هي شركات الجوال الموجودة في أيرلندا؟

هناك أربع شركات للجوال في أيرلندا:

شركة (www.O2.ie) 086 - 02

شركة «ميتيور» (www.meteor.ie) 085 - Meteor

شركة فودافون (www.vodafone.ie) 087 - Vodafone

شركة «3 موبايل» (www.3mobile.ie) 083 - 3 Mobile

وتقدم الشركات الأربعة عروض مختلفة، ويمكنك أن تحصل على عرض هاتف بنظام شحن على الطريق أو عرض السداد الشهري بناء على مقدار نفقاتك على هاتفك والوقت الذي من المقرر أن تستخدمه خلاله.

هل يمكنني تغيير شركة الجوال الخاصة بي مع الاحتفاظ برقم هاتفي؟

نعم، يمكنك التحويل إلى شركة جوال أخرى والاحتفاظ برقم هاتفك. إذا كانت هذه رغبتك، ينبغي أن تستفسر لدى الشركة التي من المقرر التحويل إليها عن الإجراءات الواجب إتباعها.

ما هي أجرة الحافلات؟

تعتمد أجرة الحافلات على المسافة التي من المزمع أن تقطعها، وما إذا كان لديك تذكرة مدفوعة مسبقاً أو تذكرة نقدية. أما إذا دفعت الأجرة أثناء استقلالك الحافلة، يجب أن يكون بحوزتك ثمن التذكرة بالضبط (إذا دفعت أكثر من الأجرة المتعارف عليها، ستحصل على إيصال بالمبلغ الزائد يمكنك صرفه من مكتب شركة «Dublin Bus» في شارع أوكونيل «O'Connell street».) بالنسبة للأطفال (أقل من 16 سنة)، تتراوح الأجرة ما بين 60 سنت و95 سنت. وبالنسبة للراشدين، تتراوح الأجرة ما بين 1.05 يورو و4.30 يورو.

هل من الممكن أن أستلم جدول مواعيد الحافلات على هاتفي الجوال؟

نعم، بالنسبة لحافلات شركة «Dublin Bus»، إذا كنت تعرف خط الحافلة الذي تريد، يمكنك إرسال رسالة نصية بكلمة «Bus» متبوعة برقم الخط على الرقم التالي «53503». تتكلف هذه الخدمة 30 سنتا.

كيف يمكنني استقلال حافلة من مدينة إلى مدينة أخرى؟

تتولى شركة «Bus Éireann» تشغيل الحافلات التي تعمل خارج منطقة دبلن، والحافلات التي تعمل في مدن أخرى، وتلك التي تربط ما بين المدن في أيرلندا. ويمكنك شراء التذاكر عبر شبكة الإنترنت على الموقع التالي www.buseireann.ie أو من أي محطة حافلات محلية في أقرب مدينة أو بلدة منك.

كيف يمكنني استقلال قطار إلى مدينة أخرى؟

تتولى شركة «Iarnród Éireann» تشغيل القطارات في أيرلندا. وهناك العديد من خطوط السكك الحديدية المختلفة. ويمكنك شراء تذاكر القطار عبر شبكة الإنترنت على الموقع التالي www.irishrail.ie أو من أقرب محطة سكك حديد بالنسبة لك.

الاتصالات السلكية واللاسلكية

ما هي الاتصالات السلكية واللاسلكية؟

الاتصالات السلكية واللاسلكية هي عبارة عن طرق مختلفة للتواصل مع الآخرين عن بعد. ومن أفضل الأمثلة على هذه الاتصالات التلفزيون، والإنترنت، والهواتف التلفزيون.

ما هو عدد قنوات التلفزيون في أيرلندا؟

لدى أيرلندا ثلاث قنوات تلفزيونية مملوكة جزئياً للحكومة؛ ألا وهي «RTE 1» و«RTE 2» (وتعرف أيضا باسم «Network 2») و«TG4» (وتعرض أغلب برامجها باللغة الأيرلندية). وهناك أيضا قناتان أيرلنديتان أخريين ألا وهما «TV3» والقناة السادسة.

هل يجب أن أدفع لقاء مشاهدة هذه القنوات؟

يجب على كل أسرة تملك تلفزيوناً سداد رسوم ترخيص سنوي حتى لو لم تكن تشاهد قنوات التلفزيون المحلية.

أين يمكنني استصدار ترخيص التلفزيون الخاص بي؟

تصل رسوم الترخيص الحالي إلى 160 يورو في السنة. ويمكنك شراء الترخيص من مكتب البريد أو عبر شبكة الإنترنت على الموقع التالي: www.tvlicence.ie/homepage.aspx أو هاتفياً على الرقم التالي: 1890 228 528.

ماذا يمكن أن يحدث إذا لم أدفع رسوم ترخيص التلفزيون؟

هناك مفتشون يقومون بزيارة البيوت للتحقق من حيازة الناس ترخيص ساري، وإذا تم ضبطك دون ترخيص، توقع عليك غرامة و/أو يحكم عليك بالسجن.

كيف يمكنني الحصول على المزيد من القنوات؟

يدفع أيضاً عدد كبير من الناس للحصول على المزيد من القنوات عبر الكابلات أو الأقمار الصناعية، وهناك شركات مختلفة تقدم هذه الخدمات وعلى رأسها: شركة SKY

شركة (NLT/Chorus) UPC

لمزيد من المعلومات، يرجى زيارة الموقع التالي www.sky.com أو www.upc.ie.

كيف لي أن أعرف أي الشركات يجب أن أختار؟

يمكنك عقد مقارنة بين شركات الجوال والعتور على المزيد من المعلومات على الموقع التالي: www.askcomreg.ie

ما معني «جاهز للعمل»؟

الهاتف الجاهز للعمل هو عبارة عن هاتف مدفوع مسبقاً. وهذا يعني أنك لن تستلم أية فواتير، ولكك تشتري دقائق تسمح لك بامتلاك رصيد على هاتفك من أجل إجراء المكالمات الهاتفية. وهذا النظام أيسر في التعامل معه من نظام السداد الشهرية لأنك لا تستطيع أن تتفق أكثر مما يتيح به رصيدك.

ما معني نظام «السداد الشهري»؟

الهاتف الذي يعمل بنظام السداد الشهري هو هاتف يعمل بنظام الفاتورة. ستطالب بسداد فاتورة عن المكالمات التي تجريها كل شهر.

الهواتف العمومية

هل هناك هواتف عمومية في أيرلندا؟

هناك هواتف عمومية في أيرلندا ولو أن عددها في انخفاض مستمر نظراً للتهافت المتزايد على الهواتف الجوال. وتعمل بعض الهواتف العمومية بالعملات المعدنية، بينما تعمل بقيتها بالبطاقات الهاتفية التي تعرف باسم بطاقات الاتصال الهاتفية. ويمكن شراء بطاقات الاتصال الهاتفية من المحلات، ومكاتب البريد، ومن بائعي الصحف.

هل يمكنني إجراء مكالمات على أن يتحمل الطرف الآخر تكلفتها؟

من الممكن إجراء مكالمات دولية وتحویل قيمتها على الطرف الآخر من أي هاتف. ورقم خدمة الاتصال الدولي هي 114. وهذه المكالمات باهظة التكلفة، ويجب على الطرف الآخر قبول المكالمة قبل الاتصال به.

الإنترنت

أين يمكنني الاستفسار حول الحصول على خدمات الإنترنت؟

كما الحال بالنسبة لشركات الهاتف، هناك تشكيلة عريضة من شركات الإنترنت التي يمكنك التعاقد على استخدام خدماتها من منزلك، أو هناك أيضاً العديد من مقاهي الإنترنت في المدن الكبرى في شتى أرجاء أيرلندا.

ما هي تكلفة خدمة الإنترنت؟

تعتمد تكلفة وصلة الإنترنت وأنواعها المختلفة على الشركة المزودة لخدمات الإنترنت. يمكنك عقد مقارنة بين شركات الإنترنت والعتور على المزيد من المعلومات على الموقع التالي: www.askcomreg.ie

التقدم بشكاوى

كيف يمكنني التقدم بشكاوى ضد شركة الهاتف الأرضي، أو شركة الهاتف الجوال، أو شركة الإنترنت؟

لكي تتقدم بشكاوى ضد إحدى شركات الاتصالات السلكية واللاسلكية أو إحدى شركات خدمات البريد، يمكنك الاتصال بلجنة لوائح الاتصالات (COMREG) المسؤولة عن تنظيم الاتصالات بهذه المنطقة.

يمكنك الاتصال باللجنة على الرقم التالي 1890 22 9668.

خدمات البريد

ما هي الجهة المسؤولة عن خدمات البريد في أيرلندا؟

إن المزود الرئيسي لخدمات البريد في أيرلندا هو شركة «An Post» (وهو الاصطلاح الإيرلندي المقابل لمكتب البريد) المملوكة للحكومة.

ما هي مواعيد بدء العمل بالنسبة لمكاتب البريد؟

عادةً ما تفتح مكاتب البريد أبوابها للجمهور من التاسعة صباحاً وحتى الخامسة مساءً (من الاثنين حتى الجمعة)، وبعض هذه المكاتب تباشر أعمالها لنصف يوم السبت (ويرتفع ذلك بالمكتب نفسه). يمكنك العثور على مكتب البريد المحلي الخاص بك على الموقع التالي www.locator.anpost.ie.

يمكنك أيضاً شراء الطابع والبطاقات البريدية من المحلات العادية.

ما هي عدد مرات تسليم البريد؟

يتم تسليم البريد للمكاتب والمنازل مرة واحدة يومياً من الاثنين وحتى الجمعة. ولا يتم تسليم البريد في عطلة نهاية الأسبوع، بيد أنه يجمع من صناديق البريد في هذه الأيام.

كيف أعرف تكلفة إرسال غرض ما عبر البريد؟

تعتمد تكلفة إرسال الخطابات، أو الرزم، أو الطرود على سرعة إرسال خطابك بحسب رغبتك ووجهته.

هناك كتيبات متاحة من جميع مكاتب البريد تحتوي على تفاصيل تكلفة إرسال الخطابات، أو الرزم، أو الطرود وفقاً لوجهتها وسرعة إرسالها بحسب رغبتك. يمكنك أيضاً التعرف على تكلفة إرسال البريد على الموقع التالي www.anpost.ie.

كيف يمكنني العثور على صندوق بريد؟

ستجد صناديق بريد في كل مدينة. وعادةً ما تقع تلك الصناديق إما أمام مكتب البريد المحلي أو بالقرب منه. جدير بالذكر أن صناديق البريد خضراء اللون. كيف يمكنني أن أعرف الوقت الذي تم فيه جمع البريد من صندوق البريد؟ تدون مواعيد جمع البريد من صندوق البريد على مقدمة الصندوق. وإذا لم تكن مدونة على مقدمة الصندوق، استفسر لدى مكتب البريد المحلي الخاص بك ذكراً موقع الصندوق.

التسوق

ما هي مواعيد عمل المحلات في أيرلندا؟

إن مواعيد التسوق العادية في أيرلندا هي: من الاثنين حتى الأربعاء: من التاسعة صباحاً حتى السادسة مساءً الخميس: من التاسعة صباحاً حتى التاسعة مساءً الجمعة: من التاسعة صباحاً حتى السابعة مساءً السبت: من التاسعة صباحاً حتى السادسة مساءً الأحد: من الثانية عشرة مساءً حتى السادسة مساءً إن الكثير من المحلات، لاسيما المتاجر الكبرى في المناطق الحضرية، تفتح أبوابها للجمهور على مدار الأربع وعشرون ساعة.

أين يمكنني العثور على المحلات؟

توجد المحلات في المدن والبلدات الكبيرة في منتصف المدينة وخاصة في الشارع الرئيسي والشوارع المتفرعة منه. وهناك أيضاً مراكز التسوق. وهي عبارة عن بنايات تحتوي على مختلف أنواع المحلات، وهناك أيضاً المتاجر متعددة الأقسام التي تحتوي على مساحات صغيرة لبيع مختلف المنتجات.

ما هي الأنواع الرئيسية لمحلات الأطعمة؟

هناك أربعة أنواع رئيسية لمحلات الأطعمة. المتاجر الكبرى - وهي عبارة عن متاجر ضخمة تحتوي على تشكيلة عريضة من مختلف الأطعمة.

متاجر صغيرة - وهي محلات أصغر حجماً وتعرف أيضاً باسم «المحلات المحلية» أو «أكشاك بيع الأغراض البسيطة». عادةً ما تفتح هذه المحلات كلها لوقت متأخر، وعادةً ما تكون أسعارها أعلى بعض الشيء من المتاجر الكبرى.

المحلات المتخصصة - وهذه محلات تبيع أصناف دولة بعينها أو لحوم مجهزة تجهيزاً خاصاً (مثل الأطعمة المباحة بحسب الشريعتين اليهودية والإسلامية).

محلات الطعام الواحد - وهذه محلات لا تبيع سوى صنف واحد فقط مثل المخايز التي تبيع الخبز والكعك، أو بائعي الخضروات الذين لا يبيعون سوى الفاكهة والخضروات.

ما هي المعلومات الأخرى التي يمكن أن تكون ذات فائدة؟

أصدرت هيئة الأمن الغذائي الأيرلندية (IFSA) كتيبات حول الأغذية السليمة تتفق الناس حول كيفية طهي الطعام وتخزينه بشكل آمن. ولقد ترجمت هذه الكتيبات إلى عدد كبير من اللغات، وهي متاحة على الموقع التالي:

www.fsai.ie/publications/index.asp#leaflets

لدى الهيئة القومية للمستهلك معلومات حول كيفية التقدم بشكاوى عند شرائك أي غرض. يمكنك الاتصال بالهيئة على العنوان التالي: 4, Harcourt Road, Dublin; أو بالهاتف على الرقم التالي: 1890 432 432 أو عبر موقع الهيئة التالي على شبكة الإنترنت www.consumerconnect.ie

وضع الميزانيات وإدارة الفواتير

ما هي ميزانية الأسرة؟

الميزانية هي خطة للأموال التي من المتوقع أن تحصل عليها وطريقة إنفاقها. وتتضمن ميزانية الأسرة الإنفاق على الفواتير، والإيجار، والطعام، والكتب المدرسية، وما إلى ذلك.

ما الذي يدعوني لوضع ميزانية؟

تساعدك الميزانية على تقسيط تكلفة فواتيرك، وإدارة أموالك كي لا تتراكم عليك فواتير ضخمة لا يسعك سدادها.

كيف أضع ميزانيتي؟

هناك عدة طرق لوضع الميزانية. إذا أردت الاطلاع على طريقة سهلة الاستخدام لوضع الميزانية، يمكنك الحصول على دفتر للإنفاق الأسبوعي من هيئة خدمات الاستشارات المالية وإعداد الموازنات (أيرلندا)، وتعرف اختصاراً باسم MABS. وموقع الهيئة على شبكة الإنترنت هو www.mabs.ie ويحتوي الموقع على العديد من الكتيبات المفيدة التي تناقش موضوع إعداد الموازنات.

ما الذي تعنيه بتحديد الأولويات؟

إن تحديد الأولويات في سياق إعداد الموازنات يعني ببساطة الوقوف على أهم الأمور. على سبيل المثال، ينبغي سداد الإيجار، ورسوم الكهرباء، والغاز، والأغذية، والكتب المدرسية، وتكاليف الملابس، وترخيص التلفزيون، قبل شراء الأغراض باهظة التكلفة مثل السيارة أو التلفزيون الضخم.

إنني بحاجة للمساعدة لسداد فواتيري، ما الذي يجب أن أفعله؟

إذا كنت بحاجة للمساعدة على سداد فواتيرك، ستساعدك هيئة خدمات الاستشارات المالية وإعداد الموازنات على تسوية مشاكلك المالية وسداد فواتيرك. يمكنك الاتصال بالهيئة على الرقم التالي 1890 28 34 38 أو زيارة موقعها التالي على شبكة الإنترنت www.mabs.ie.

وفيما يلي موقع آخر مفيد على شبكة الإنترنت www.itsyourmoney.ie وهو موقع الويب الخاص بالهيئة التنظيمية للخدمات المالية. تمتلك هذه الهيئة أيضاً الكثير من المعلومات حول إعداد الموازنات وتقسيم تكاليف فواتيرك. يمكنك الاتصال بهم أيضاً على الرقم التالي 1890 77 77 77.

وتساعدك خدمة Billpay التي تقدمها هيئة البريد الأيرلندية (انظر أعلاه، الخدمات البريدية) على تقسيط تكلفة العديد من فواتيرك المنزلية بما في ذلك: فاتورة الهاتف، والكهرباء، والغاز، ورخصة التلفزيون، وإيجارات السلطة المحلية. يمكنك الاستفسار لدى مكتب البريد المحلي الذي تتبعه أو زيارة الموقع التالي www.billpay.ie.

كيف أخفض من قيمة فواتيري؟

من الطرق السهلة لخفض قيمة فواتير مرافقك (انظر أعلاه، المرافق) هي خفض كمية الكهرباء أو الغاز التي تستهلكها. يمكنك الحصول على معلومات حول خفض فواتيرك من موقع هيئة الطاقة المستدامة الإلكترونية وهو كما يلي www.sei.ie.



هل يجوز للشباب المبيت في محل العمل؟

لا. لا يسمح للشباب (البالغ عمرهم 16 و17 سنة) سوى العمل في الفترة ما بين السادسة صباحاً والعاشر مساءً.

ما هو أقصى عدد لساعات العمل بالنسبة للأطفال تحت 16 سنة؟

العمر	14 سنة	15 سنة
فترة الدراسة	0	8 ساعات
الإجازات	35 ساعة	35 ساعة
خبرة العمل	40 ساعة	40 ساعة

ما هي فترات الراحة التي يحصل عليها الأطفال تحت 16 سنة؟

بعد 4 ساعات من العمل	30 دقيقة
راحة لمدة 14 ساعة متواصلة	يومياً
يوماً إجازة، على أن يكونا متتابعين طالما كان ذلك أمراً عملياً	أسبوعياً

ما هي ساعات العمل، وإجازات، وفترات الراحة بالنسبة للشباب البالغين من العمر 16 و17 سنة؟

8 ساعات	أطول يوم عمل
40 ساعة	أطول أسبوع عمل
بعد أربع ساعات ونصف من العمل	فترة راحة تمتد لنصف ساعة
12 ساعة راحة متواصلة	فترة راحة يومية
إجازة يومان متواصلان	فترة راحة أسبوعية

ما هو أدنى حد لأجور للشباب؟

أدنى حد للأجور للشباب تحت 18 سنة هو 6.06 يورو في الساعة.

ما هو سن الرشد؟

سن الرشد هي السن التي يسمح للناس عندها ممارسة العلاقات الحميمة..

ذكر - ذكر	أنثى - أنثى	ذكر - أنثى
18	18	17

ما هو سن الزواج في أيرلندا؟

سن الزواج في أيرلندا هو 18 سنة. وإذا كان الشخص المتزوج يقل عمره عن 18 سنة فيجب أن يحصل على أمر إعفاء من المحكمة قبل الزواج. إذا كان أحد الزوجين يقل عمره عن 18 عاماً ولم يحصل على إعفاء من المحكمة، لن يعترف بزواجه رسمياً في أيرلندا. ولا يتطلب الزواج في أيرلندا موافقة الآباء.

حقائق سريعة

يتمتع الأطفال والشباب في شتى أرجاء العالم بحقوق بموجب اتفاقية الأمم المتحدة لحقوق الطفل التي أقرتها أيرلندا. ويتمتع الأطفال في أيرلندا بحقوق تحكم العديد من جوانب حياتهم بما في ذلك التوظيف، وبن الزواج، وبن الرشد. وهناك أيضاً العديد من الأحكام بشأن العقوبات وإنصاف الشباب. ويحظر العنف الأسري في أيرلندا، وهناك أماكن كثيرة يستطيع أن يلجأ إليها المتضررون التماساً للمساعدة إذا ما وقعوا ضحية للعنف الأسري (النساء والرجال على حد سواء). وتتمتع أيرلندا بحقوق توظيف قوية جداً، كما يحظر التمييز تحت أي ظرف في البلاد.

حقوق الأطفال

ما هي اتفاقية حقوق الطفل التابعة للأمم المتحدة؟

تعد اتفاقية حقوق الطفل التابعة للأمم المتحدة (UNCRC) اتفاقية دولية لحقوق الإنسان تمنح الأطفال والشباب مجموعة شاملة من الحقوق. ولقد أقرت أيرلندا هذه الاتفاقية في عام 1992. وبإقرارها هذه الاتفاقية، صارت أيرلندا «طرفاً» فيها، وأخذت على نفسها عهداً رسمياً بحماية حقوق الأطفال المبيته في الاتفاقية. وتمنح الاتفاقية الأطفال والشباب أكثر من 40 حق رئيسي. ومن بين هذه الحقوق ما يلي:

- إجراءات ودعم وقائي خاص
- تطوير شخصياتهم، وقدراتهم، ومواهبهم إلى أقصى حد ممكن.
- لم شملهم في بيئة تحفها السعادة، والحب، والتفاهم.
- متابعة تلبية حقوقهم والمشاركة في ذلك بشكل فعال.
- تطبيق جميع الحقوق المنصوص عليها في الاتفاقية على جميع الأطفال والشباب دون تمييز.

ما هو سن الرشد القانونية في أيرلندا؟
أي شخص يبلغ من العمر أقل من 18 عام يعد طفلاً في أيرلندا. وعلى ذلك، فإن سن الرشد القانونية (وهي السن التي يتحول فيها المرء من الطفولة إلى الرشد) هي 18 عام.

ما هي السن القانونية للعمل في أيرلندا؟

يتم تنظيم ساعات العمل في أيرلندا بالنسبة للشباب بموجب قانون حماية أعمال الشباب لعام 1996. ويحدد القانون أقصى عدد لساعات العمل، وأوقات الراحة، ولا يجيز للأطفال أقل من 18 عام العمل لوقت متأخر. وينص القانون على أن الأشخاص أقل من 16 سنة هم أطفال، أما الشباب فهم الذين يبلغون من العمر 16 و17 عام.

ما هي ساعات العمل التي يلتزم بها الأطفال أقل من 16 سنة؟

لا يجوز أن يعمل الأطفال أقل من 16 سنة بدوام كامل. ولا يجوز للأطفال البالغين من العمر 14 و15 سنة سوى تولى:

- ينعمون على الأقل بإجازة من العمل تصل بحد أدنى إلى 21 يوم أثناء هذه الفترة
- أعمال كجزء من تجربة عمل معتمد أو برنامج تعليمي
- أعمال خاصة بالأفلام، أو أعمال ثقافية، أو أعمال دعائية، أو أنشطة رياضية

العقوبة البدنية

هل سيتعرض طفلي للعقوبة البدنية في المدرسة؟

لا، فالعقوبة البدنية محظورة في النظام التعليمي. ولا يسمح بممارسة أساليب الانضباط التالي ذكرها (محظورة):

- أي شكل من أشكال العنف البدني
- منع الطعام والشراب عن الأطفال
- العقوبة القاسية أو المحطة من الشأن

العقوبة الجسدية

هل يجوز لي معاقبة طفلي جسدياً؟

على الرغم من عدم وجود قانون صريح يحظر العقوبة الجسدية للأطفال، إلا أن الصفح على الوجه صار غير مستحب بقدر أكبر كشكل من أشكال الانضباط، وصارت شعبية تقل بين الآباء بشكل كبير. ويجوز مقاضاة الآباء إذا كان التأديب البدني مبالغاً فيه.

ما هي البدائل الإيجابية؟

هناك بدائل إيجابية مقترحة بما في ذلك «الحبس»، ومخططات المكافآت للأطفال الصغار. لمزيد من المعلومات حول الإرشادات الإيجابية لتربية الأطفال، قم بزيارة الموقع التالي

www.ispcc.ie أو الموقع التالي www.barnardos.ie

قضايا الشباب

ما هي التشريعات التي تتعاطى مع إنباف الأطفال والشباب؟

تدرج التعليمات التي تتعاطى مع قضايا الأطفال الذين يخرجون على القانون تحت قانون الأطفال الصادر عام 2001 المعدل بقانون العدالة الجنائية لعام 2006.

ما هو سن المسؤولية الجنائية في أيرلندا؟

سن المسؤولية الجنائية في أيرلندا هو 12 سنة. وهذا يعني أن الأطفال دون الثانية عشرة من العمر لا يجوز توجيه اتهامات لهم. ولكن، هناك استثناء بالنسبة للأطفال الذين يبلغون من العمر 10 أو 11 سنة الذين يمكن توجيه تهم القتل العمد، أو القتل الخطأ، أو الاعتصاب، أو الاعتداء الجنسي لهم.

ماذا عن الأطفال دون 12 سنة الذين يخرقون القانون؟

على الرغم من أنه لا يجوز توجيه اتهامات للأطفال دون الثانية عشرة من العمر ولا يجوز إدانتهم بجريمة جنائية، إلا أن أحد أفراد حرس السلام الأيرلندي يجب أن يصطحب الطفل إلى والديه أو أوصيائه عندما يشك في أن الطفل قد ارتكب جرماً ما. وإذا لم يتسن له ذلك، فعليه أن يصطحبه إلى هيئة خدمات الرعاية الصحية (HSE) في المنطقة التي يعيش فيها الطفل.

أين يمكنني الحصول على المزيد من المعلومات حول قضايا الشباب؟

لمزيد من المعلومات حول قضايا الشباب، يرجى الاتصال بهيئة قضايا الشباب على الرقم التالي 476 8673 (01) أو مراسلتها على البريد الإلكتروني التالي iyjs@justice.ie. ويمكنك أيضاً زيارة موقع الهيئة التالي على شبكة الإنترنت www.iyjs.ie.

العنف الأسري

ما هو العنف الأسري؟

يشير العنف الأسري إلى استخدام القوة البدنية أو الوجدانية أو التلويح بالقوة البدنية بما في ذلك العنف الجنسي في العلاقات الحميمة بين الراشدين. وينطوي العنف الأسري أيضاً على ما يلي:

- الإيذاء العاطفي
- تخريب الممتلكات
- العزل بعيداً عن الأصدقاء، والعائلة، وخلاف ذلك من مصادر الدعم المحتملة
- تهديد الآخرين بما في ذلك الأطفال
- الملاحقة
- والسيطرة على الوصول إلى المال، والأغراض الشخصية، والطعام، والمواصلات، والهاتف

إلى من يمكن أن ألبأ لمساعدتي على تجنب العنف الأسري؟

يمكنك البحث في دفتر الهاتف المحلي، أو في دليل الخدمات المجتمعية عن رقم الهاتف لخدمات الدعم والاستشارات الأقرب إليك. وهناك أيضاً قائمة بالخطوط الساخنة والمؤسسات التي ستساعدك على تجنب العنف الأسري.

ماذا عن حالات الطوارئ؟

في حالة الطوارئ، يجب أن تتصل بقسم حرس السلام التابع لك لمساعدتك، أو الاتصال هاتفياً على الرقم التالي 999 أو 112 (من هاتف جوال).

دعم قانوني مجاني

هل يمكنني الحصول على دعم قانوني مجاني في أيرلندا؟

يقدم مركز الخدمات الاستشارية المجاني (FLAC) خدمات الدعم القانوني المجاني ويقع مقره في دبلن في 13 Lower Dorset Street. ويقدم المركز معلومات وخط إجابة يستطيع المرء الاتصال به للاسترشاد بشأن احتياجاته القانونية. ويتلقى المركز المكالمات من الاثنين وحتى الجمعة بداية من التاسعة والنصف صباحاً وحتى الواحدة ظهراً، ومن الثانية ظهراً حتى الخامسة مساءً، ورقم هاتف المركز هو 1890 350 250.

هل يحق للجميع للدعم القانوني المجاني؟

يقدم مجلس المساعدات القانونية (Legal Aid Board) أيضاً دعماً قانونياً. ويعتمد الدعم القانوني المجاني على ما يلي: اختبار قدرات (هذا يعني أن قضيتك يجب أن تكون جدياً بالقدر الكافي، وأن يكون موقفك قوياً) تحقيق في موارد الدخل (وهذا يعني أن المجلس سينظر في الدخل الذي تحصل عليه)

أين يمكنني الحصول على المزيد من المعلومات؟

لمزيد من المعلومات حول مجلس المساعدات القانونية، يرجى الاتصال بالرقم التالي 1890 615 200 أو زيارة الموقع التالي www.legalaidboard.ie.

الحقوق المهنية

ما هي الحقوق التي أتمتع به كموظف في أيرلندا؟

يتمتع العاملون الذين ينتمون إلى الاتحاد الأوروبي/المنطقة الاقتصادية الأوروبية وسويسرا أو هؤلاء الذين يحملون تصريح عمل ساري بنفس حقوق الأيرلنديين أنفسهم.

ماذا عن التمييز العنصري؟

يحظر التمييز ضد العاملين بناءً على أعمارهم، وأنواعهم، وأعرافهم، ودياناتهم، وميولهم الجنسية، وحالتهم الاجتماعية، وإعاقاتهم، وعضويتهم بجمعية المسافرين بموجب قانوني المساواة بين العاملين لعام 1998 وعام 2004. ويشير حظر التمييز سالف الذكر إلى ما يلي: التمييز المباشر وغير المباشر، وظروف العمل، والترقي، والتدريب، وتصنيف المهام.

الإجازة الوالدية

ما هي الإجازة الوالدية؟

يحق للأشخاص الذين قضوا عاماً على الأقل من العمل المتواصل ولديهم أطفال (سواء أكانوا أطفالهم الحقيقيين، أو أطفالهم بالتبني) الحصول على إجازة غير مدفوعة الأجر تمتد إلى 14 أسبوعاً (لكل طفل) لرعاية أطفالهم الذين لا تزيد أعمارهم عن ثمان سنوات. وفي حالة الأطفال الذين يعانون من إعاقة ما، يجوز الحصول على إجازة حتى يبلغ الطفل 16 عاماً.

جهات اتصال مفيدة

لمزيد من المعلومات حول حقوق الأطفال، ستجد لدى المؤسسات الآتي ذكرها معلومات غاية في الأهمية.

مكتب أمين شكاوى الأطفال (Ombudsman for Children)

العنوان: Millennium House 52-56
Great Strand St. Dublin 1
الهاتف: 1890 654 654
البريد الإلكتروني: oco@oco.ie
موقع الويب: www.oco.ie

حلف حقوق الأطفال (Children's Rights Alliance)

العنوان: 4, Upper Mount St
Dublin 2
هاتف: (01) 662 9400
البريد الإلكتروني: info@childrensrights.ie
موقع الويب: www.childrensrights.ie

مكتب وزير شؤون الأطفال والشباب (Office of the Minister for Children and Youth Affairs)

العنوان: Hawkins House
Dublin 2
الهاتف: (01) 635 4000
البريد الإلكتروني: omc@health.gov.ie
موقع الويب: www.omc.gov.ie

توفر المؤسسات التالية معلومات مفيدة ودعم حول قضايا أسرية

جمعية وومانز أيد (Women's Aid)

العنوان: Everton House
47, Old Cabra Road
Dublin 7
هاتف: 1800 341 900
البريد الإلكتروني: helpline@womensaid.ie
موقع الويب: www.womensaid.ie

MOVE Ireland (للرجال الذين يتسمون بالعنف وبحاجة للمساعدة لكي يكفوا عن هذا السلوك)

العنوان: Carmichael Centre
North Brunswick St
Dublin 7
هاتف: (01) 872 4357
البريد الإلكتروني: moveireland@eircom.net
موقع الويب: www.moveireland.ie

هل سأحصل على أجري عند الحصول على إجازة والدية؟

لا يحق لك الحصول على راتبك من صاحب عملك، كذلك لا يحق لك الحصول على الإعانة الاجتماعية، أو إعانة أمومة/تبني، ولا يؤثر الحصول على إجازة والدية على بقية الحقوق المهنية.

متى يجب أن أخطر صاحب العمل برغبتي في الحصول على إجازة والدية؟

يجب أن تخطر رب عملك قبلها بستة أسابيع على الأقل قبل أن تخطط للحصول على إجازة والدية. ومن الأفضل أن ترسل أكبر قدر من الإخطارات بهذا الصدد.

إجازة الأبوة

لا يعترف بإجازات الأبوة بموجب القانون الأيرلندي. قد يمنح بعض الآباء إجازة بعد ميلاد أطفالهم، ولكن هذا الأمر يرتهن بأصحاب أعمالهم. ويمكن للآباء الحصول على إجازة أبوة إن شاعوا إما بعد ولادة طفل لهم أو لرعاية طفل حتى يبلغ الثامنة من العمر.

إجازة الأمومة

ما هي إجازة الأمومة؟

إجازة الأمومة هي الإجازة التي تحصل عليها المرأة الحبلية قبل أن تضع ولقطة معينة بعد الوضع.

ما هي مدة إجازة الأمومة؟

يحق للمرأة العاملة الحبلية الحصول على إجازة أمومة من العمل لفترة لا تقل عن 26 أسبوعاً بغض النظر عن مدة عملها لدى صاحب العمل أو ساعات العمل في الأسبوع الواحد. ويحق للعاملات الحصول على إجازة أمومة إضافية غير مدفوعة الأجر لأربعة أسابيع.

متى يمكنني الحصول على إجازة الأمومة؟

يجب الحصول على أسبوعين على الأقل قبل الموعد المحدد للوضع، وأربعة أسابيع بعدها بعد أدنى.

هل سأحصل على راتبي أثناء إجازة الوضع؟

ليس لزاماً على أصحاب العمل دفع الرواتب للعاملات اللاتي يحصلن على إجازة أمومة، ولكن من الممكن أن يتأهلن للحصول على إعانة أمومة وفقاً لوقت عملهن في أيرلندا.

كيف أخطر صاحب العمل أنني بحاجة إلى إجازة أمومة؟

يجب على العاملة إخطار صاحب العمل وتقديم شهادة طبية تؤكد حملها والموعد المتوقع للوضع، ويجب أن يرسل الإخطار قبل بداية إجازة الأمومة بأربعة أسابيع، كما يجب أن يكون كتابياً.

ماذا عن وظيفتي؟

يحق للموظفة العودة إلى ظروف العمل نفسها عند انتهاء إجازة الأمومة.

- نفس رب العمل
- نفس المنصب الذي كانت تشغله قبل أن تحصل على إجازة
- نفس الظروف وبناء على نفس العقد

وزارة المشروعات، والتجارة، والتوظيف (The Department of Enterprise, Trade and Employment)

العنوان: 23, Kildare St
Dublin 2
هاتف: 1890 220 222
البريد الإلكتروني: info@entemp.ie
موقع الويب: www.entemp.ie

معلومات للعاملين بالمنطقة الأوروبية الاقتصادية/الاتحاد الأوروبي والعاملين الدوليين

www.entemp.ie

مركز حقوق المهاجرين بأيرلندا (Migrant Rights Centre Ireland)

العنوان: 55, Parnell Square West
Dublin 1
هاتف: (01) 889 7570
البريد الإلكتروني: info@mrci.ie
موقع الويب: www.mrci.ie

أصدر هذا المركز كتيباً تحت عنوان «اعرف حقوقك». ولقد ترجم هذا الكتيب إلى 6 لغات، ومن الممكن تحميله من موقع المركز أو طلبه عبر الهاتف.

مجلس معلومات المواطنين (Citizen's Information Board)

العنوان: Ground Floor
Georges Quay House
43, Townsend Street
Dublin 2
هاتف: (01) 605 9000
موقع الويب: www.citizensinformation.ie

المساحة المخصصة للحقوق المهنية متاحة على الموقع التالي:

www.citizensinformation.ie

الهيئة الوطنية للحقوق المهنية (National Employment Rights Authority)

هاتف: 1890 80 80 90
البريد الإلكتروني: info@employmentrights.ie
موقع الويب: www.employmentrights.ie

المكاتب القومية لجمعية MOVE

MOVE Athlone

هاتف: (045) 521220

MOVE Castlebar

هاتف: (094) 9021511

MOVE Cork

هاتف: (086) 0691834

MOVE Dublin

هاتف: (01) 8724357

MOVE Galway

هاتف: (091) 536400

MOVE Kildare

هاتف: (090) 6472174

MOVE Limerick

هاتف: (065) 6848689

MOVE Nth Tipperary

هاتف: (067) 31800

MOVE Wexford

هاتف: (053) 4207

MOVE Wicklow

هاتف: (086) 8217253

مؤسسة دونيجال لمكافحة العنف الأسري (Donegal Domestic Violence Service)

رقم خط المساعدات: (074) 26267

المركز المجاني للدعم القانوني (Free Legal Aid Centre)

العنوان: -13, Lower Dorset St
Dublin 1
هاتف: 1890 350 250
موقع الويب: www.flac.ie

مجلس الدعم القانوني (Legal Aid Board)

العنوان: Quay St
Cahirciveen
Co. Kerry
هاتف: 1890 615 200
البريد الإلكتروني: info@legalaidboard.ie
موقع الويب: www.legalaidboard.ie

مجلس الدعم القانوني (دبلن)

العنوان: 47, Upper Mount St
Dublin 2
هاتف: (01) 644 1900

المؤسسات التالية جهات اتصال مفيدة للحصول على مزيد من المعلومات حول الحقوق المهنية.

هل زيارة الممارس العام مجانية؟

لا، ما لم يكن لديك بطاقة طبية أو بطاقة زيارة الممارس العام، لا يمكنك التردد على الممارس العام مجاناً.

حملة البطاقات الطبية

ما هي البطاقة الطبية؟

البطاقة الطبية هي بطاقة تصدر من الهيئة التنفيذية للخدمات الصحية تكفل للناس الحق في الحصول على خدمات صحية مجانية بعينها.

من الذي يحق له الحصول على بطاقة طبية؟

تعتمد البطاقات الطبية على دراسة الحالة - ومن ثم فلا يحق للجميع الحصول عليها. يمنح طالبو اللجوء واللاجئين بطاقات طبية تسري طوال فترة لجوئهم. وبمجرد أن يمنح طالبو اللجوء وضع البقاء، فإنهم يظلون مؤهلين للحصول على البطاقات الطبية ما لم تكن دخولهم أعلى من اللازم. ويحق للعاملين المهاجرين الحصول على بطاقات طبية طالما أنهم لا يتجاوزون مستويات دخول البطاقات الطبية ويمكنهم إثبات إقامتهم العادية في أيرلندا لمدة 12 شهراً.

هل أنا مؤهل للحصول على بطاقة طبية؟

من الطرق السهلة كي تعرف ما إذا كنت مؤهلاً لذلك هي أن تستخدم الآلة الحاسبة على الموقع التالي www.medicalcard.ie أو يمكنك الاستفسار لدى المركز الصحي المحلي الخاص بك.

إذا كان عمرك أكثر من 70 عاماً، وكنت مقيماً عادياً في أيرلندا، يحق لك تلقائياً الحصول على بطاقة طبية دون إجراء دراسة حالة. وإذا كنت مؤهلاً للحصول على بطاقة طبية، فإن أطفالك (حتى سن السادسة عشرة) تشملهم الخدمات الصحية المقدمة بموجب هذه البطاقة.

كيف يمكنني التقدم بطلب الحصول على بطاقة طبية؟

احصل على نموذج MC1 وقائمة بالأطباء المساهمين من المركز الصحي المحلي الخاص بك أو مكتب الرعاية الصحية المجتمعية. يمكنك أيضاً تحميل هذا النموذج من الموقع التالي:

www.hse.ie/eng/Find_a_Service/entitlements/Medical_Cards/Forms_and_Guidelines.html

إذا كان لدى بطاقة طبية، ما هي الخدمات التي يحق لي الانتفاع بها؟

- خدمات الممارس العام
- الأدوية والعقاقير الموصوفة
- خدمات علاج الأسنان
- خدمات علاج العيون
- خدمات علاج الأذن
- خدمات الأمومة والطفولة

بطاقة زيارة الممارس العام

ما هي بطاقة زيارة الممارس العام؟

تمنح بطاقة زيارة الممارس العام للأشخاص الغير المؤهلين للحصول على البطاقة الطبية والذين، مع ذلك، يستوفون شروط الدخل.

كيف أتقدم بطلب الحصول على بطاقة الممارس العام؟

إن نموذج التقديم للحصول على بطاقة الممارس العام هو نفسه نموذج التقديم بطلب الحصول على بطاقة طبية.

كلمات رئيسية

الممارس العام

ممرضة الصحة

المستشفى

مركز رعاية صحية

بطاقات صحية

حقائق سريعة

حقائق سريعة

إن الهيئة التنفيذية للخدمات الصحية (HSE) مسؤولة عن توفير خدمات الرعاية الصحية للأشخاص الذين يعيشون في أيرلندا.

ويحق للجميع الحصول على خدمات الرعاية الصحية، بيد أنه ليس من حق الجميع الحصول على خدمات رعاية صحية مجانية أو عامة.

ويعتمد حصولك على هذه الخدمات على «محل إقامتك» و«مواردك المالية».

فالشخص الذي يعيش في أيرلندا لمدة عام واحد بحد أدنى يعد عادةً «مقيماً» وينتمي إلى إحدى فئتين:

حملة البطاقات الطبية

غير حملة البطاقات الطبية

في حالات الطوارئ، يرجى الاتصال بالرقم 999 أو الرقم 112 من هاتج جوال



يمكنك الاتصال بالرقم 999 من هاتف أرضي أو جوال، ولكنك تستطيع الاتصال بالرقم 112 حتى وإن كانت لوحة مفاتيح هاتفك الجوال مغلقة.

الرعاية الصحية

من هم المؤهلون للحصول على خدمات الرعاية الصحية في أيرلندا؟

إذا كنت مقيماً عادياً في أيرلندا، يحق لك الحصول على مجموعة من الخدمات الصحية المجانية أو المدعومة من قبل الحكومة.

ما معني «مقيماً عادياً»؟

تعني كلمة «مقيم عادي» أنك عشت في أيرلندا لعام وتخطط لمتابعة الإقامة فيها.

إذا كانت إقامتي في أيرلندا أقل من عام، هل يحق لي الحصول على خدمات الرعاية الصحية؟

يجب على الأشخاص الذين لم تتعد إقامتهم في أيرلندا عام واحد على الأقل التعهد للهيئة التنفيذية للخدمات الصحية ببنيتهم الإقامة لعام واحد بحد أدنى لكي يصبح مؤهلاً للحصول على الخدمات الصحية. ويجب على الأشخاص الذين يعولهم هؤلاء أيضاً الاتصال بالهيئة التنفيذية للخدمات الصحية للتأكد على أهليتهم للحصول على الخدمات الصحية.

هل يجب أن أذهب إلى المستشفى إذا مرضت؟

لا، لا ينبغي أن تذهب إلى المستشفى مباشرة إلا في حالات الطوارئ. فإذا لم تكن حالتك حرجة جداً، ينبغي أن تقوم بزيارة ممارس عام أولاً.

الممارس العام

ما هو الممارس العام؟

الممارس العام (GP) هو الاصطلاح الرسمي في أيرلندا للطبيب الذي يقدم خدمات للناس إما في عيادته الخاصة وإما في منازلهم.

ما هو طبيب العائلة؟

طبيب العائلة هو مسمى آخر للممارس العام.

غير حملة البطاقات الطبية

إذا لم يكن لدي بطاقة طبية، هل يمكنني الانتفاع بخدمات صحية مجانية؟

إذا لم يكن يحق لك الحصول على بطاقة طبية وكنت مقيماً عادياً، يحق لك الحصول على خدمات مجانية من المستشفيات العامة، ولكن قد يتعين عليك سداد رسوم المستشفى كمرضى مقيم أو مريض خارجي. وسيُتبع عليك سداد رسم زيارتك إلى الممارس العام.

ما هي الخدمات الأخرى المتاحة؟

هناك بعض الخدمات الصحية المتاحة لجميع الناس سواء أكان لديهم بطاقة طبية أم لا:

- إن الأشخاص الذين يعانون من أمراض معينة مؤهلون للحصول على أدوية وعقاقير تصرف بوصفة طبية بغض النظر عن وضع بطاقتهم الطبية.
- وتتاح خدمات الرعاية الصحية للأطفال لجميع الأطفال.
- ويستهدف النهوض بالصحة العامة جميع الناس.

ما هو نظام دفع تكلفة الأدوية؟

إنه النظام الذي لا يجب على الفرد أو العائلة في إطاره سداد أكثر من 90 يورو شهرياً للعقاقير المعتمدة التي تصرف بوصفة طبية. ويستهدف هذا النظام الأشخاص الذي لا يملكون بطاقة طبية، ويتعين عليهم عادةً دفع ثمن العقاقير.

الرعاية الصحية بالمستشفيات

هل يمكنني الحصول على رعاية صحية مجانية بالمستشفى؟

يحق لكل شخص يعيش في جمهورية أيرلندا الحصول على رعاية صحية مجانية في أسرة المستشفيات العامة. ولكن، قد تكون هناك رسوم معينة للمستشفى، على سبيل المثال رسوم المريض الداخلي/الخارجي (انظر الصفحة أدناه). ويحق لك الحصول على خدمات مجانية كمرضى خارجي.

هل هناك أنواع مختلفة من المستشفيات؟

هناك حالياً ثلاثة أنواع من المستشفيات في أيرلندا:

- المستشفيات التابعة للهيئة التنفيذية للخدمات الصحية
- المستشفيات العامة التطوعية
- المستشفيات الخاصة

وبصفة عامة، فإن كل من مستشفيات الهيئة التنفيذية للخدمات الصحية والمستشفيات العامة التطوعية تندرج تحت اسم المستشفيات العامة.

ما هي الخدمات التي تقدمها المستشفيات في أيرلندا؟

تقدم المستشفيات في أيرلندا خدمات التشخيص، والعلاج، ورعاية المرضى و/أو المصابين.

هل يمكنني الذهاب إلى المستشفى بدلاً من الممارس العام؟

ما لم يكن لديك حالة طارئة، ينبغي أن تقوم بزيارة الممارس العام الخاص بك أولاً. وبصفة عامة، يجب أن يحيل الممارس العام لكي تنتفع بخدمات المستشفيات العامة (باستثناء خدمات الحوادث والطوارئ). لدى أغلب المستشفيات العامة والخاصة قسم للحوادث والطوارئ، ويمكنك الذهاب إلى قسم الطوارئ دون إحالة من الممارس العام، ولكنك ستدفع رسماً لذلك.

رسوم المستشفيات

ما هي الرسوم التي يجب أن أدفعها في المستشفى؟

يحق لجميع المقيمين بصفة معتمدة في أيرلندا الحصول على خدمات رعاية مجانية بالمستشفى. ومع ذلك، قد يكون هناك بعض الرسوم.

رسوم المرضى الداخليين: 66 يورو/يوم

رسوم المرضى الخارجيين: 66 يورو/يوم

رسوم الطوارئ والحوادث: 66 يورو/يوم

ملاحظة: أقصى حد للرسوم هو 10 أيام في السنة

من الذي لا يتعين عليه دفع رسوم المستشفى؟

لا يجب على حملة البطاقات الطبية، أو الحوامل، أو الأطفال (حتى عمر 6 أسابيع)، أو الأطفال الذين يعانون من أمراض مزمنة سداد هذه الرسوم. ولا يتعين على المرضى الحاليين من الممارس العام سداد نظير خدمات المرضى الخارجيين.

ما هي رسوم المستشفيات الخاصة؟

تختلف رسوم المستشفيات الخاصة وتعتمد على نوع المستشفى نفسه ومكانها. الرسوم بحسب تقديرات عام 2008 هي كالتالي:

المستشفيات الخاصة	المستشفيات شبه الخاصة	مستشفيات الرعاية اليومية
إقليمياً: 758 يورو	594 يورو	546 يورو
المقاطعة: 506 يورو	407 يورو	362 يورو
الحي: 217 يورو	185 يورو	161 يورو

أين يمكنني العثور على تفاصيل خاصة بالمستشفى المحلي الذي أتبعه؟

هناك 51 مستشفى عام في أيرلندا. ويحتوي الموقع التالي على قائمة كاملة بالمستشفيات:

www.hse.ie/portal/eng/Find—a—Service/Hospitals

تنظيم الأسرة

أين يمكنني الحصول على استشارات خاصة بتنظيم الأسرة في أيرلندا؟

يجب أن تقدم الهيئة التنفيذية للخدمات الصحية خدمات محايدة لتنظيم الأسرة. فعادةً ما يقدم الممارسون العموميون، والمستشفيات، والمؤسسات التطوعية خدمات تنظيم الأسرة التي تتضمن معلومات واستشارات ووصفات لوسائل منع الحمل.

هل يمكنني الحصول على علاج للخصوبة في أيرلندا؟

لا يتاح علاج الخصوبة عامة سوى في المستشفيات الخاصة. وتتاح الخدمات الاستشارية الخاصة بالحمل في عدد من مؤسسات الخدمات التطوعية ولدى ممارسك العام.

ماذا أفعل إذا لم تكن لدي رغبة في الاحتفاظ بحملي؟

تأسست مؤسسة أزمات الحمل عام 2001 لمواجهة العدد المتزايد من حالات الحمل غير المرغوب فيه. وتقدم المؤسسة إرشادات ومعلومات في حالات الحمل غير المرغوب فيه.

هل يمكنني إجراء عملية إجهاض في أيرلندا؟

إن الإجهاض إجراء غير قانوني في أيرلندا سوى في حالات استثنائية، وخاصة في تلك الحالات التي يمثل فيها الحمل خطر على حياة الأم. (ومع ذلك، فمن القانوني السفر إلى دولة أخرى لإجراء عملية إجهاض).

خدمات الأمومة والطفولة

خدمات الأمومة

ما هي الخدمات التي يمكنني الحصول عليها عندما أحبل؟

إذا كنت حبل، يحق لك الحصول على خدمات رعاية من ممارس عام من اختيارك وطبيب التوليد التابع للمستشفى. ولا حاجة لك بالبطاقة الطبية للحصول على هذه الرعاية.

شهادات الميلاد

ما نوع شهادة الميلاد التي أحتاج إليها لطفلي؟

هناك نموذجان لشهادة الميلاد - نموذج موجز ونموذج طويل. تستخدم شهادة الميلاد الموجزة لأغراض مثل تسجيل الطفل في المدرسة. وبالنسبة للأغراض القانونية وغيرها من الأغراض، تستدعي الحاجة وجود شهادة ميلاد طويلة.

ما هي تكلفة استخراج شهادة الميلاد؟

تتكلف شهادة الميلاد الطويلة الكاملة 10 يورو وتتاح لدى مكتب التسجيل المدنية.

صحة الأطفال والخدمات الصحية المدرسية

هل سيتلقى طفلي أية خدمات صحية أخرى؟

يتمتع الأطفال بنفس الحقوق مثلهم مثل آبائهم بصفة عامة. وهذا يعني أنه إذا كان أبواهم يحق لهم الحصول على خدمات مجانية، فكذا الأطفال. ولكن الأطفال يتمتعون ببعض الحقوق المجانية أيضاً مثل خدمة الرعاية الصحية المدرسية، وخدمات الرضع، والتطعيمات.

خدمات الرعاية الصحية المدرسية

ما هي الخدمات الصحية التي يحصل عليها طفلي في المدرسة؟

تقدم الهيئة التنفيذية للخدمات الصحية برنامج فحص مدرسي وبرنامج تطعيم مدرسي للأطفال المرحلة الابتدائية.

من المسؤول عن تنفيذ الخدمات الصحية المدرسية؟

ويتولى إجراء الفحوصات الطبية المدرسية مرضات صحة عامة ومسؤولون طبيون بالمنطقة.

أين تجرى الفحوصات الطبية؟

تجرى الفحوصات الطبية في المدارس، وسيخطر الآباء ويسمح لهم بالحضور عند فحص أطفالهم إذا كانت هذه رغبتهم.

ماذا سيفعلون؟

يتم إجراء فحوص طبية على السمع والنظر، وإذا طلب أحد الآباء أو ممرضة الصحة أو مسؤول طبي إجراء فحص طبي كامل إذا تراءى لهم ذلك، يتم إجراء فحص كامل.

ماذا يحدث إذا اكتشفوا أية مشاكل صحية؟

يتم علاج المشاكل الصحية التي تكتشف أثناء الفحوصات الطبية مجاناً إذا تردد الطفل على المستشفى كمرضى عام في قسم المرضى الخارجيين بالمستشفى. وأية علاجات إضافية ضرورية بعد الإحالة الأولى مجانية للمريض العام.

نمو الطفل

ما معنى نمو الطفل؟

يتبع عادة نمو الطفل من مرحلة الرضاعة إلى مرحلة الحبو، ومن الطفولة إلى المراهقة، ومن المراهقة إلى الرشد نمطاً متوقعا. وأحياناً ما يتأخر نمط النمو هذا. وقد يكون هذا التأخر طفيفاً أو شديداً.

ماذا يسعني أن أفعل إذا ساورني القلق بشأن نمو طفلي؟

إذا كان القلق يساورك بشأن نمو طفلك، يمكنك بحث الأمر مع الممارس العام أو ممرضة الصحة.

ما الذي تقدمه خدمات الأمومة؟

تقدم هذه الخدمات 7 فحوصات بحد أدنى من الممارس العام أو/و طبيب التوليد الخاص بالمستشفى قبل الولادة. كما تقدم فحوصين بعد الولادة؛ أحدهما للوليد بعد أسبوعين من الولادة، وآخر للأم والوليد بعد مرور ستة أسابيع على الولادة.

هل يجب أن أدفع لقاء خدمات الأمومة؟

يحق لك الحصول على خدمات صحية مجانية كمرضى داخلي/خارجي بالمستشفى أثناء فترة حملك، ولن يطلب إليك سداد أية رسوم للمستشفى.

خدمات الأطفال

هل سيحصل طفلي على خدمات رعاية صحية مجانية؟

تعتمد أحقية حصول طفلك على خدمات الرعاية الصحية المجانية على ما إذا كان لديك بطاقة طبية أم لا باستثناء الخدمات المذكورة بصفحة 58.

ما هي الخدمات التي سيتلقاها طفلي؟

سيتم فحص طفلك عادة، إذا ما ولد في المستشفى، للتأكد من خلوه من اضطرابات الأيض. ولا يستدعي ذلك موافقة الآباء.

هل سيحصل طفلي على التطعيمات اللازمة؟

يوصى بتطعيم طفلك عند الولادة (أو في غضون الشهر الأول من الولادة) بلقاح BCG (عصيات كالميت غيران). ويحمي هذا اللقاح طفلك من مرض السل. وسيحقن الطبيب طفلك بهذا اللقاح إما في مستشفى التوليد أو بإحدى عيادات الهيئة التنفيذية للخدمات الصحية.

متى يحصل الأطفال على تطعيمهم التالي؟

تعطى التطعيمات الأخرى لطفلك في الفترة ما بين الأشهر الاثني عشر شهراً والخمسة عشر شهراً الأولى من عمره. ويقدم الممارس العام الخاص بك هذه التطعيمات مجاناً، وستتلقين رسالة إرشادك لوجهتك من الهيئة التنفيذية للخدمات الصحية على العنوان الذي أدليت به عندما وضعت طفلك.

عندما يبلغ طفلك الشهر الثاني، والرابع، والسادس، سيعطى تطعيم 501 الذي سيحميه من خمسة أمراض: الديفتيريا، والتيتانوس، والسعال الديكي، وأنفلونزا النوع ب (المستمدة النزلية النوع ب)، وشلل الأطفال. وسيحصل الأطفال أيضاً على تطعيم ضد التهاب السحايا.

عندما يتراوح عمر طفلك ما بين اثنا عشر وخمسة عشر شهراً، يحصل على تطعيم آخر يعرف باسم التطعيم الثلاثي الفيروسي (MMR). ويحمي هذا التطعيم طفلك من ثلاثة أمراض (الألوهي الحصبة، والتهاب الغدة النكافية، والحصبة الألمانية). ويحصل أيضاً الأطفال في نفس الوقت على جرعة منشطة ضد أنفلونزا النوع ب.

لماذا يحق طفلي بتطعيمات؟

تعطى التطعيمات لطفلك لأن كل من الأمراض سالفة الذكر من الممكن أن تقتل الطفل نظراً لضعفهم مقارنة بالراشدين.

ما هي التطعيمات التي سيحصل عليها طفلي عند التحاقه بالمدرسة؟

سيكون أغلب الأطفال قد حصلوا بالفعل على التطعيمات في فترة الرضاعة، ولكن هناك أيضاً بعض التطعيمات الإضافية المجانية عندما يبلغ الأطفال سن الالتحاق بالمدرسة.

عندما يبلغ طفلك ما بين الرابعة والخامسة من العمر، فإنه يعطى جرعة منشطة 401 (تحميه ضد الدفتيريا، والتيتانوس، والسعال الديكي، وأنفلونزا النوع ب، وشلل الأطفال) وجرعة ثانية من التطعيم الثلاثي الفيروسي (الحصبة، والتهاب الغدة النكافية، والحصبة الألمانية) عندما يلتحق طفلك بالمدرسة الابتدائية. إذا لم يحصل طفلك على التطعيم في المدرسة، ستتخذ الهيئة التنفيذية للخدمات الصحية التدابير المناسبة لطفلك للذهاب إلى عيادة ما أو ستطلب إليك الذهاب إلى الممارس العام.

عندما يلتحق طفلك بالصف الخامس أو السادس قد يعطيه أحد أطباء الهيئة التنفيذية للخدمات الصحية تطعيم ضد الدرن الجلدي وجرعة ثانية من التطعيم الثلاثي الفيروسي للأطفال الذين لم يحصلوا على هذه التطعيمات بالفعل. وينطبق هذا على الأطفال الذين ولدوا في دول أخرى.

عندما يتراوح عمر طفلك ما بين 11 و 14 عام، سيحصل على تطعيم آخر ضد التيتانوس وتطعيم نهائي ضد الدفتيريا بالمدرسة. إن هذا برنامج جديد.

الإشراف

يضطر أغلب الآباء لتمضية بعض الوقت بعيداً عن أطفالهم سواء أكان ذلك لفترات أطول كالذهاب إلى العمل، أو لفترات أقصر كالمناسبات الاجتماعية. وربما كان من الصعب رعاية طفلك، ومن الممكن أن تكون رعايته أيضاً باهظة التكلفة. يعتمد الأطفال على الراشدين لحمايتهم، والآباء مسؤولون عن ضمان سعادة أطفالهم ورعايتهم الرعاية السليمة. ولا يوجد سن محددة يجوز فيها قانوناً ترك الأطفال وحدهم بالمنزل. فالأمر يرتبط بما إذا كان الطفل ناضجاً بالقدر الذي يكفل له التكيف. إن الأطفال يبلغون مرحلة النضج في أعمار مختلفة، ولكن فيما يلي دليل تقريبي للتوقيت الذي يمكن فيه ترك الأطفال وحدهم بالمنزل.

هل يمكنني ترك طفلي بالمنزل وحده؟

ليس من الآمن أبداً أن يترك الطفل وحده بالمنزل ولو حتى لدقائق معدودة.

هل يمكنني ترك طفلي الصغير وحده بالمنزل؟

لا ينبغي ترك الأطفال الصغار بالمنزل وحدهم ولو حتى لفترة وجيزة. فقد تشعره ساعة واحدة دونك أو بدون أي شخص راشد آخر بالوحدة، كما يمكن أن تتهدد أمنه.

هل يمكنني ترك طفلي الأكبر سناً بالمنزل وحده؟

لا ينبغي ترك الأطفال أقل من 14 عاماً بالبيت وحدهم قط لأكثر من فترة وجيزة جداً.

هل يمكنني ترك ابني المراهق بالمنزل وحده؟

يمكن ترك المراهقين الذي يتجاوز عمرهم 16 عاماً بالمنزل وحدهم.

ما هو العمر المناسب لجليسة الأطفال؟

إذا كنت بحاجة للاستعانة بجليسة أطفال، ينبغي دائماً أن تتأكد أنها تجاوزت السادسة عشرة من عمرها، وينبغي أن تطلب منها شهادة جهتين سبق لها العمل لديهما للتحقق من أنها مسؤولة المسؤولية الكافية لتركها مع أطفالك.

حماية الأطفال

ماذا ينبغي أن أفعل إذا ساورني القلق بشأن سلامة طفلي؟

إذا كنت قلقاً بشأن الإيذاء الوجداني، أو البدني، أو الجنسي لطفلك أو تعرضه للإهمال، يمكنك:

الاتصال بمسؤول الخدمة الاجتماعية التابع للهيئة التنفيذية للخدمات الصحية (الاثنين - الجمعة من التاسعة صباحاً وحتى الخامسة مساءً) بالمركز الصحي المحلي الذي تتبعه. إذا ساورك مخاوف فورية في غير هذه المواعيد، يمكنك الاتصال بقسم حرس السلام الإيرلندي (قسم الشرطة الأيرلندية) المحلي أو الاتصال برقم 999 أو 112 (من هاتف جوال).

ختان الذكور والإناث

هل يمكنني ختان ابني؟

لا يجري ختان الذكور بشكل روتيني على الذكور المولودين في أيرلندا. ولكن، يسعى كثير من اليهود، والمسلمين، والأفارقة لختان ذكورهم.

إن ختان الذكور ليس فيه خرق للقانون الأيرلندي، بيد أنه يجب أن يجري على يد طبيب مدرب.

إذا أردت ختان أطفالك الذكور، من المهم أن تلتزم الإرشادات الطبية من ممارسك العام الذي سيكون لديه القدرة على إحالتك إلى جهة طبية يمكنها إجراء عملية الختان.

وينبغي أن يتقدم إليك طبيبك بالنصح بشأن:

- ختان الذكور الروتيني ليس إجراءً موصى به.
- الاعتبارات الأخلاقية لحقوق الرضيع والطفل.
- الخطورة والمضاعفات والأذى المحتمل.

قد ينظر الطبيب بعين الاعتبار لطلبك إذا كان بناءً على خلفية دينية أو ثقافية.

هل يمكنني ختان ابنتي؟

إن ختان الإناث مخالف للقانون في أيرلندا، وأي شخص يكتشف ضلوعه في إجراء عملية ختان لطفلة أو الترتيب لإجرائها في أيرلندا يعرض نفسه للمسؤولية القانونية والملاحقة القضائية.

خدمات الرعاية الاجتماعية

بالنسبة للآباء الذين يستوفون شرط الإقامة الاعتيادية، هناك خدمات رعاية اجتماعية يحق لكل أب وأم الانتفاع بها.

شروط الإقامة الاعتيادية

ما هو شرط الإقامة الاعتيادية؟

شروط الإقامة الاعتيادية هو شرط يجب أن تستوفيه لكي تصبح مؤهلاً للحصول على إعانات مالية وإعانات المواليد على سبيل الرعاية الاجتماعية. وصار هذا الشرط سارياً منذ 1 مايو/أيار 2004، ويسري على جميع المتقدمين بطلب الحصول عليه بغض النظر عن جنسيتهم.

كيف أثبت أنني مقيم بشكل اعتيادي؟

تعني «الإقامة الاعتيادية» أن لديك صلة وثيقة ومبتة بأيرلندا وغيرها من قطاعات منطقة السفر المشتركة (بريطانيا العظمى وجزر القناة). على سبيل المثال، إذا كنت قد عشت في أيرلندا وغيرها من قطاعات منطقة السفر المشتركة طوال حياتك، من الأرجح أن تستوفي شرط الإقامة الاعتيادية. ومن الأرجح أن تستوفي شرط الإقامة الاعتيادية إذا أمضيت حياتك كلها في منطقة السفر المشتركة، أو عشت في منطقة السفر الاعتيادية للعامين الأخيرين أو أكثر، أو عملت في منطقة السفر الاعتيادية وتعيش الآن في جمهورية أيرلندا، أو عشت في أجزاء أخرى من منطقة السفر المشتركة لعامين أو أكثر، ثم انتقلت إلى جمهورية أيرلندا عاقداً النية على الإقامة فيها بشكل دائم.

الإعانات المتاحة على الفور لهؤلاء الذين

يستوفون شرط الإقامة الاعتيادية

إعانة المواليد

ما هي إعانة المواليد؟

إعانة المواليد هي مبلغ شهري لكل طفل مؤهل يعيش معك أو أي طفله تعيله. والطفل المؤهل للحصول على هذه الإعانة هو:

- طفل يبلغ من العمر أقل من 16 عاماً أو
- طفل يبلغ من العمر 16، أو 17، أو 18 عاماً
- طفل يتلقى تعليمه المدرسي بدوام كامل، أو
- يحضر دورة للشباب بهيئة التدريب والتنمية، أو
- يعاني من إعاقة جسدية أو ذهنية ويعتمد عليك.

متى تتوقف إعانة المواليد؟

تتوقف إعانة المواليد عندما يبلغ طفلك السادسة عشرة أو التاسعة عشرة من عمره (إذا كان يتلقى تعليماً بدوام كامل).

متى ينبغي التقدم بطلب للحصول على إعانة المواليد؟

ينبغي أن تتقدم بطلب للحصول على إعانة المواليد في غضون 6 أشهر:

- الشهر الذي ولد فيه طفلك أو
- الشهر الذي صار فيه طفلك فرداً من أفراد عائلتك أو
- الشهر الذي جاءت فيه عائلتك للعيش في جمهورية أيرلندا

متى أحصل على إعانة المواليد؟

يمكنك الحصول على إعانة المواليد من اليوم الأول من الشهر التالي ليلاد الطفل، أو يصبح فرداً من أفراد العائلة، أو تبدأ عائلتك في العيش في جمهورية أيرلندا.

إعانة رعاية الأطفال المبكرة

ما هي إعانة رعاية الأطفال المبكرة؟

يقصد من إعانة رعاية الأطفال المبكرة مساعدة آباء الأطفال الأقل من 6 سنوات على تلبية حاجات رعاية الأطفال.

ما هي قيمة الإعانة التي سألقاها؟

إن هذه الإعانة عبارة عن دفعة معفاة من الضرائب تدفع كل ثلاثة أشهر لكل طفل تحت سن 6 سنوات يتلقى إعانة المواليد. وتصل هذه الإعانة إلى 275 يورو كل ثلاثة أشهر (1100 يورو في السنة) لكل طفل مؤهل للحصول عليها.

كيف سأحصل على هذه الدفعة؟

تصرف هذه الإعانات بنفس الطريقة التي تصرف بها دفعات إعانة المواليد.



تفاصيل رقم هاتفك المجاني المحلي لهيئة الاستشارات الوطنية التابعة للهيئة التنفيذية للخدمات الصحية:

الهاتف المجاني	المنطقة
1800 234 110	North Dublin
1800 234 111	South Dublin/Dun Laoghaire/East Wicklow
1800 234 112	Dublin City Centre/South West Kildare/West Wicklow
1800 234 113	Midlands
1800 234 114	West
1800 234 115	Mid-West
1800 234 116	Kerry & Cork
1800 234 117	North East
1800 234 118	South East
	North West

هيئة أزمات الحمل

العنوان
4th Floor
89-94 Capel St
Dublin 1
(01) 8146292:
هاتف
البريد الإلكتروني
www.crisispregnancy.ie
موقع ويب:

مكاتب البطاقة الطبية التابعة للهيئة التنفيذية للخدمات الصحية

هاتف	المكتب
(01) 8575402	Dublin Central
(01) 8661413/14 (01) 8661407/8/9/10/11	Dublin North
(01) 8825000	Dublin North West
(01) 6486500 (01) 6486599	Dublin South City
(01) 2680313 (01) 2680311	Dublin South East
(01) 4154715 (01) 4154731	Dublin South West
(01) 6206462	Dublin West
(01) 2365216 (01) 2365217	Dun Laoghaire
(045) 876001	Kildare/West Wicklow
(0404) 68400	East Wicklow
(044) 9384448 (044) 9384437	Laois/Offaly
(044) 9384448 (044) 9384437	Longford/Westmeath

فيدة والمزيد من المعلومات

وزارة الصحة والطفل

العنوان:
Hawkins House
Hawkins Street
Dublin 2
هاتف:
(01) 6354000
موقع الويب:
www.dohc.ie

الهيئة التنفيذية للخدمات الصحية

العنوان:
Oak House
Millennium Park
Naas
Co. Kildare
هاتف:
1850) 241850)
البريد الإلكتروني:
info@hse.ie
موقع الويب:
www.hse.ie

وزارة الشؤون الاجتماعية والأسرة

العنوان:
Áras Mhic Dhiarmada
Store Street
Dublin 1
هاتف:
1890) 66 22 44)
موقع الويب:
www.welfare.ie

لجنة الصحة النفسية

العنوان:
St. Martin's House
Waterloo Road
Dublin 4
هاتف:
(01) 6362400
موقع الويب:
www.mhirl.ie

هيئة الصحة النفسية

العنوان:
Mensana House
6, Adelaide St
Dun Laoghaire
Co. Dublin
هاتف:
(01) 2841166
موقع الويب:
www.mentalhealthireland.ie

PPD – The Psychological (Centre)

العنوان:
Apt 4, The Poolbeg
,Gasworks
Barrow St
Dublin 4
الهاتف:
(085) 7810747
البريد الإلكتروني:
info@theppd.org
موقع الويب:
www.theppd.eu

عنوان مركز رعاية اليوم الأول:

St. Saviour's Priory (Dominicans Priory), 9–11 Upper
Dorset Street, Dublin 1

عنوان مركز رعاية اليوم الثاني:

Dublin Counselling & Therapy Centre, 41 Upper
Gardiner Street, Dublin 1

Dublin Aids Alliance

العنوان:
53, Parnell Square
Dublin 1
الهاتف:
(01) 8733799
البريد الإلكتروني:
info@dublinaidalliance.com
موقع الويب:
www.dublinaidalliance.com

مركز رعاية الناجين من التعذيب (CCST)

العنوان:
213, North Circular Road
Phibsboro
Dublin 7
الهاتف:
(01) 8389664
البريد الإلكتروني:
info@ccst.ie
موقع الويب:
www.ccst.ie

AWARE

العنوان:
72, Lower Leeson Street
Dublin 2
الهاتف:
(01) 6617211
خط المساعدات:
1890) 303 302)
البريد الإلكتروني:
aware@iol.ie
موقع الويب:
www.aware.ie

GROW

العنوان:
11, Liberty Street
Cork
الهاتف:
1890) 474 474) أو (021) 427 7520
البريد الإلكتروني:
info@grow.ie
موقع الويب:
www.grow.ie

أو (049) 4377114 (049) 4377115	Cavan/Monaghan
أو (041) 9800494 (041) 9801085	Drogheda
أو (042) 9381240 (042) 9385448	Louth
أو (046) 9078833 (046) 9078893	Meath
(091) 546207	Galway
(094) 9022333	Mayo
أو (0906) 637509 (0906) 637510	Roscommon
أو (074) 9189006 (074) 9131391	Donegal
أو (071) 9155141 (071) 9620308	Sligo/Leitrim and West Cavan
(065) 6868075	Clare
(067) 46600	East Limerick/North Tipperary
أو (061) 483703 (061) 483756	Limerick
(059) 913654 أو (059) 9136539	Carlow
أو (056) 7784733 (056) 7784619	Kilkenny
(052) 77250 أو (052) 77249	South Tipperary
(051) 842800	Waterford
(053) 23522	Wexford
(021) 4923900	Cork City
(066) 7184543	Kerry

مجلس صحة المرأة

العنوان:
Block D
Irish Life Centre
Abbey St Lower
Dublin 1
الهاتف:
(01) 8783777
البريد الإلكتروني:
info@whc.ie
موقع ويب:
www.whc.ie

البرنامج الوطني لصحة الشباب (NYCI)

العنوان:
3, Montague St
Dublin 2
الهاتف:
(01) 4784122
البريد الإلكتروني:
nyhp@nyci.ie
موقع الويب:
www.youthhealth.ie

The Samaritans (فرع دبلن)

العنوان:
112, Marlborough St
Dublin 1
الهاتف:
(01) 8727700
البريد الإلكتروني:
jo@samaritans.org
موقع الويب:
www.dublinsamaritans.ie

خطابات مفيدة للرعاية الصحية

خطاب إلى الممارس العام بشأن مترجم:

عزيمي الممارس العام،

لدي موعد بتاريخ _____ في الساعة _____ صباحاً/مساءً

هلا أخطررتني إذا كان في إمكانك استخدام مترجم في _____

التوقيع: _____ (الوالد/الوصي)

Schizophrenia Ireland

العنوان: 38, Blessington St
Dublin 7
الهاتف: (01) 860 1620
خط المساعدات: 1890) 621 631)
البريد الإلكتروني: info@sirl.ie
موقع الويب: www.sirl.ie

هناك 31 مجموعة دعم من الآباء والأقارب في أرجاء أيرلندا يلتقون بشكل منتظم لمناقشة قضايا متعلقة بالفصام وتقديم معلومات ودعم للجميع.

Alcoholics Anonymous

العنوان: 109, South Circular Road
Leonard's Corner
Dublin 8
خط المساعدات: 1890) 412 412)
البريد الإلكتروني: ala@indigo.ie
موقع الويب: www.alcoholicsanonymous.ie

العنوان: Cork Mental Health
Nore House
Bessboro Road
Blackrock

Cork

الهاتف: (021) 4511100
البريد الإلكتروني: cmhealth@eircom.net
موقع الويب: www.corkmentalhealth.com
العنوان: The Sexual Health Centre
16, Peters St
Cork
الهاتف: (021) 427 5837
البريد الإلكتروني: info@sexualhealthcentre.com

Barnardos

العنوان: Christchurch Square
Dublin 8
الهاتف: (01) 453 0355
البريد الإلكتروني: info@barnardos.ie
موقع ويب: www.barnardos.ie

ISPCC

تزاوّل الجمعية الأيرلندية لمنع القسوة ضد الأطفال (ISPCC) مهامها عبر أيرلندا لمساعدة الأطفال.

المكتب الرئيسي

العنوان: 29, Lower Baggot St
Dublin 2
البريد الإلكتروني: ispcc@ispcc.ie
موقع الويب: www.ispcc.ie
خط الأطفال: 1800 666 666
(خط ساخن يعمل على مدار الساعة تديره الجمعية الأيرلندية لمنع القسوة ضد الأطفال)

مرحلة ما قبل المدرسة

ما هي مرحلة ما قبل المدرسة؟

مرحلة ما قبل المدرسة قد تكون واحدة مما يلي: المدارس، أو دور الحضانة، أو مجموعات اللعب، أو دور الحضانة النهارية، أو خلاف ذلك من مؤسسات الرعاية النهارية.

حيث لا يوجد إشراف قومي على مرحلة ما قبل المدرسة في أيرلندا، فالمدارس تقبل الأطفال في سن الرابعة أو بعدها.

من المسؤول عن إدارة دور الحضانة؟

عادة ما تدير دور الحضانة مؤسسات من المجتمع المحلي أو يديرها أفراد ويمولها الآباء. هناك عدد قليل من البرامج المجانية، مثل برنامج «البداية المبكرة».

ما الهدف من دور الحضانة؟

تهدف دور الحضانة إلى دعم تعليم طفلك والارتقاء به.

كم من الوقت يمكث طفلي في دار الحضانة؟

توفر دور الحضانة برامج مخططة تصل إلى 3 ساعات يوميا ولكن يمكن أن تطلب أن يلتحق طفلك بنظام الرعاية النهارية. يختلف طول البرنامج من دار حضانة إلى أخرى.

أين يمكنني العثور على خدمة دور الحضانة؟

لإيجاد دار حضانة بالقرب منك، استخدم الرابط التالي المقدم من الهيئة التنفيذية للخدمات الصحية:

www.hse.ie/eng/Find-a-Service/Children-and-Family-Services/Pre-school-Services

ينبغي أن تتصل بمركز المجتمع المحلي ومركز استعلامات المواطنين والمكتبة والمدرسة الابتدائية.

أين يمكنني العثور على مزيد من المعلومات حول دور الحضانة؟

يمكنك الاطلاع على المزيد من المعلومات على الرابط التالي:

www.hse.ie/eng/Find-a-Service/Children-and-Family-Services/Pre-school-Services/Pre-school-inspection-services

التعليم الخاص في المدارس الابتدائية وما بعد الابتدائية

ما الترتيبات التي تُوضع بخصوص الأطفال ذوي الاحتياجات التعليمية الخاصة؟

في أيرلندا، يتعلم الأطفال ذوو الاحتياجات التعليمية الخاصة في بيئة منفصلة بقدر الإمكان. تخصص الوزارة دعماً تعليمياً إضافياً للاحتياجات التعليمية الخاصة للمدارس الابتدائية وتحدد المدرسة كيفية استخدام الموارد. بعض الأطفال الذين لديهم احتياجات كبيرة أكثر من غيرهم قد يستحقون موارد مكثفة أكثر ويتم اعتمادها من خلال المشاورات مع المجلس الوطني للتعليم الخاص. يتم التعامل مع احتياجات الطفل على أساس قاعدة التعليم الفردي.

كلمات رئيسية

مدرسة

حقيبة المدرسة

مدرس

تقويم مدرسي

صف

ناظر

تسجيل

من أين تحصل على المعلومات

يمكن الحصول على معلومات حول النظام التعليمي في أيرلندا من الآتي:

- وزارة التعليم والعلوم التي نشرت معلومات حول التعليم على موقعها الإلكتروني وبعضها موجه خصيصاً للآباء، بما في ذلك الآباء الذين جاؤوا إلى البلاد حديثاً، وذلك بست لغات. انظر www.education.ie
- المجلس الوطني للمناهج والتقييم (NCCA)، والذي أصدر اسطوانة دي في دي تتضمن معلومات موجهة للآباء بخمس لغات، حول منهج المدارس الابتدائية ويسمى «محتوى تعليم الأطفال في المدارس الابتدائية والغرض منه وطريقته». وهو متوفر أيضاً في قسم Broadband Video الموقع الإلكتروني للمجلس هو: www.ncca.ie. وهذا الموقع يتضمن كثيراً من المعلومات الموجهة للآباء حول التعليم الابتدائي في أيرلندا.
- أصدرت المؤسسة اليسوعية للمهاجرين كتيب معلومات بثمانية لغات يتضمن نصائح للآباء حول نظام المدارس الابتدائية وما بعدها في أيرلندا. يوجد مزيد من المعلومات على الموقع التالي: www.jrs.ie وقد ترجمت المؤسسة خطابات «ثابتة ومتكررة» إلى عدد من اللغات، من أجل المساعدة في المسائل المتعلقة بالمدرسة.
- وقد نشر المجلس الوطني لرعاية التعليم كتيب معلومات للآباء تحت عنوان «لا تدع أطفالك يفقدون الفرصة» وذلك بثمان عشرة لغة. ويمكنك تحميل الكتيب من موقع المجلس وهو www.newb.ie
- وقد أصدرت وكالة الاستقبال والاندماج (RIA) نشرات معلومات بطريقة الأسئلة والأجوبة بتسع لغات، حيث توفر معلومات حول المدارس الابتدائية وما بعدها. انظر: www.ria.gov.ie
- المعلومات الواردة فيما يلي تمثل ملخصاً للمعلومات التي يتضمنها الموقع الإلكتروني للوزارة. نرجو أن تلاحظ أن هذه المعلومات تمثل الموقف الحالي وقت النشر.

حقائق سريعة

ينص القانون على أن كل طفل يبلغ السادسة من العمر يجب أن يلتحق بالمدرسة. معظم الأطفال يبدأون في الدراسة في شهر سبتمبر/أيلول بعد بلوغهم الرابعة أو الخامسة من العمر.

يجب أن يلتحق الأطفال بالمدرسة من 6 إلى 16 عاماً (أو حين استكمال الطلاب 3 سنوات من التعليم بعد الابتدائي، أيهما أبعد).

يتألف نظام التعليم الرسمي من المستوى الابتدائي، ومستوى ما بعد المرحلة الابتدائية، والمستوى الثالث، والتعليم الإضافي.

إن اختبارات المستوى الثاني الرئيسية في أيرلندا هي شهادة إتمام المرحلة الصغرى (وعادة من يتم الحصول عليها في سن 15 أو 16) وشهادة التخرج (وعادة ما يتم الحصول عليها في سن 17 أو 18).

يحق لجميع الأطفال في أيرلندا الحصول على التعليم الابتدائي وما بعد الابتدائي إلا إذا كانوا منتسبين إلى مدرسة غير مجانية.

حماية الأطفال

فحص السوابق الجنائية

جميع العاملين (هيئة التدريس أو الهيئة المعاونة) في المدارس الابتدائية وما بعدها يخضعون لفحص السوابق الجنائية بمعرفة غاردا سوشيالنا (الشرطة). وهذا يعني أن الشرطة تقوم بالتأكد من أن الشخص لم تسبق إدانته مما قد يمنعه من العمل مع الأطفال.

المبادئ التوجيهية لحماية الأطفال

أصدرت الوزارة مبادئ توجيهية لاستخدامها في كل من المدارس الابتدائية وما بعدها وذلك لمساعدة إدارة المدارس والعاملين بها على التعامل مع ادعاءات الإساءة إلى الطفل أو وجود شكوك حول ذلك. وأهم شيء يجب وضعه في الاعتبار من تلك المبادئ التوجيهية هو حماية الأطفال ورعايتهم.

الموارد

الموارد المخصصة للتلاميذ ذوي الاحتياجات الخاصة تخصص على أساس الاحتياجات التعليمية الفردية للطفل. بعض الأطفال قد يحتاجون لمزيد من الدعم المكثف أكثر من غيرهم وهذا الأمر محل اعتبار المدرسة والوزارة. وتشمل هذه الموارد المدرسين والمساعدين الذين يوفران الدعم التعليمي.

الخدمات النفسية في المدارس الابتدائية وما بعد الابتدائية

ما هي الخدمات التي تُقدم للتلاميذ؟

تعمل الوزارة الوكالة الوطنية للخدمات التعليمية النفسية. تعمل هذه الخدمة مع كل من المدارس الابتدائية والمدارس بعد الابتدائية وتتعامل مع موضوعات التعلم والسلوك والتطوير الاجتماعي والنفسي.

الموارد

هناك أخصائي نفسي مخصص لمجموعة من المدارس. ويعمل الأخصائي النفسي متعاوناً مع المدرسين والآباء والأطفال في تحديد الاحتياجات التعليمية. يتم الاستعانة بالترجمين عند الحاجة إليهم.

غير المتحدثين بالإنجليزية في المدارس الابتدائية وما بعد الابتدائية

ماذا ستفعل المدرسة أولاً؟

عندما يلتحق أحد الطلاب من غير المتحدثين بالإنجليزية في إحدى المدارس، ستجري المدرسة تقييماً مبدئياً للاحتياجات التعليمية للطفل. وستستخدم المدرسة نتائج هذا التقييم لوضع خطة الدعم الذي يقدم للطفل لتحسين مهاراته في اللغة الإنجليزية.

الموارد

قدمت الموارد للمداس لتمكينها من تقديم هذا الدعم الإضافي. ويشمل ذلك المدرسين الذين يقدمون المساعدة اللغوية للأطفال في تحسين الإنجليزية لديهم عندما تكون الإنجليزية لغة إضافية بالنسبة لهم.

المواصلات للمدرسة

هل توجد وسيلة مواصلات مجانية للمدارس؟

توفر الوزارة وسيلة نقل مجانية للطلاب، بناءً على معايير الاستحقاق مثل المسافة. لمزيد من المعلومات يرجى الاتصال بالمدرسة الواقعة في منطقتك.

كيف أُلحق طفلي بالمدرسة؟

كيف أجد مدرسة ابتدائية لطفلي؟

يمكنك إرسال طفلك للمدرسة التي تختارها والواقعة في منطقتك طالما أن هناك مكان له. بينما تستطيع معظم المدارس الابتدائية قُبْد الأطفال الذين يتقدمون لها، فلا يوجد ضمان بوجود مكان في المدرسة الواقعة في منطقتك. لإلحاق طفلك في المدرسة، ينبغي أن تراجع أولاً قائمة المدارس في المنطقة. وهذا موجود في:

- وزارة التعليم والعلوم – www.education.ie
- مكتب استعلامات المواطنين في منطقتك
- المجلس الوطني لرعاية التعليم – www.newb.ie

ما إجراءات إلحاق طفلي في المدرسة؟

أول خطوة في إلحاق طفلك في المدرسة هي الكتابة إلى المدرسة الواقعة في منطقتك. ينبغي أن تخاطب المدرسة بالكتابة حيث ستحصل على ردهم بالكتابة عادة. معظم المدارس ستطلب منك ملء نموذج الالتحاق ستطلب منك معرفة تفاصيل حول طفلك.

كيف أُلحق طفلي بالمدرسة الابتدائية؟

يبدأ الأطفال في الدراسة في شهر سبتمبر/أيلول بعد بلوغهم سن الرابعة أو الخامسة إذا توفرت أماكن لهم. لإلحاق طفلك في المدرسة، ينبغي أن تتصل بمدرستك في موعد أقصاه شهر مارس/آذار من العام الذي تريد إلحاق طفلك فيه.

ماذا لم لو أكن في أيرلندا قبل مارس/آذار؟

إذا وصلت إلى أيرلندا في وسط العام الدراسي، فينبغي أن تتقدم للمدرسة بطلب بأسرع ما يمكن إذا كان طفلك يزيد عمره عن 6 أعوام.

كيف أجد مدرسة بعد ابتدائية لطفلي؟

يمكنك أن تحصل على قائمة بالمدارس بعد الابتدائية من نفس الموقع الإلكتروني الذي به المدارس الابتدائية وهو: (www.education.ie)

إن إجراءات إلحاق ابنك أو ابنتك بالمدرسة بعد الابتدائية تختلف اختلافاً كلياً اعتماداً على ما إذا كانوا

في الصف السادس من المدرسة الابتدائية وبسبب الانتقال للمدرسة بعد الابتدائية في سبتمبر/أيلول التالي أو

لم يلتحقوا من قبل بالمدرسة في أيرلندا (أي أنك وصلت إلى أيرلندا للتو). في الحالة الأولى، من المعتاد للمدارس الابتدائية أن تعمل بوصفها مدارس مغذية للمدارس بعد الابتدائية في كل منطقة تقع بها. بمجرد أن يلتحق أحد الصغار بإحدى المدارس الابتدائية، يتم نقله للمدرسة بعد الابتدائية بدون صعوبة، مع مراعاة توافر أماكن في المدارس في المنطقة. ينبغي على الوالدين أن يطلبوا النصيحة من الناظر في المدرسة الابتدائية.

في الحالة الثانية، ينبغي أن تتقدم بطلب للمدرسة بنفس طريقة التقدم للمدرسة الابتدائية – وهو ما يعني الكتابة إلى المدرسة وطلب الحصول على مكان وحجز لقاء مع الناظر.

ما هي البيانات التي سأحتاجها؟

يجب أن تكون معك بيانات عن ابنك أو ابنتك. ومنها الاسم، وأثبات السن، والجنسية، وبيانات الاتصال، وبيانات أي حالة صحية مثل الربو أو السكري، وبيانات التعليم الرسمي السابق، وبيانات عن الكفاءة في اللغة الإنجليزية وينبغي أن تبين ما إذا كنت تريد أن يشترك ابنك في فصول التعليم الديني وأي متطلبات أخرى.

ماذا يحدث لو كانت المدرسة ممتلئة؟

ينبغي أن تتصل بالمدرسة التي تختارها لمعرفة ما إذا كان هناك مكان خال فيها أم لا. إذا كانت المدرسة كاملة العدد، فقد لا تستطيع إلحاق ابنك أو ابنتك بها. وقد تضعه المدرسة في قائمة الانتظار أو تقترح مدرسة أخرى في المنطقة.

ما هي سياسة القبول؟

جميع المدارس بها سياسة قبول. إذا لم توجد أماكن كافية في إحدى المدارس، فستعطي الأولوية حسب سياستها. على سبيل المثال، قد تعطي الأولوية لأخوة أو أخوات التلاميذ الحاليين أو للأطفال الذين يعيشون في المنطقة المحلية. ويضع هذه السياسة مجلس إدارة المدرسة. ويمكن للمدرسة أن توفر لك نسخة من السياسة إذا طلبت الحصول عليها.

هل اختيار إحدى المدارس الابتدائية له آثار على المرحلة الثانية من تعليمهم؟ عندما تختار مدرسة ابتدائية، قد تحتاج أيضاً معرفة سياسات القبول بالمدارس بعد الابتدائية. بعض المدارس بعد الابتدائية تعطي الأولوية للطلاب القادمين من مدارس ابتدائية معينة.

ما الصف الذي سيكون به طفلي؟

الأطفال الذين يدخلون المدرسة لأول مرة سيدخلون عادة في الصف الأول من المدرسة الابتدائية. إذا كان طفلك قد التحق بالمدرسة من قبل، مثل الالتحاق بها في بلد آخر، ستضع المدرسة سن الأطفال وتعليمهم السابق في الحسبان.

وفي هذه الحالة، سيحدد الناظر الفصل معك ومع مدرس الفصل.

ماذا أفعل لو رفضت المدرسة قبول طفلي؟

إذا رفضت المدرسة قبول أحد الطلاب، فلك الحق في التظلم من القرار. ويجب أولاً أن تتظلم من القرار أمام مجلس إدارة المدرسة. وقد يكون السبب ببساطة أن المدرسة كاملة العدد. وفي هذه الحالة، ستطلب منك البحث عن مدرسة أخرى أو وضع طفلك في قائمة الانتظار.

فإذا لم توفق في ذلك، فيمكنك التظلم من القرار أمام وزارة التعليم والعلوم بموجب القسم 29 من قانون التعليم لسنة 1998. ويمكنك القيام بذلك بملء نموذج تظلم والذي يجب أن يتوفر في المدرسة (أو لجنة التعليم المهني) لمن يطلبه أو يمكن تحميله من الموقع الإلكتروني لوزارة التعليم والعلوم وهو www.education.ie كما يمكنك طلب المشورة بشأن إجراءات التظلم عن طريق الاتصال بوزارة التعليم والعلوم على العنوان التالي:

Section 29 Appeals Administration Unit

c/o Department of Education and Science Portlaoise Road Tullamore

Cornamaddy Co. Westmeath

هاتف: (0906) 483600

بريد إلكتروني: info@education.ie

كما يمكنك الحصول على مزيد من المعلومات على الموقع الإلكتروني للمجلس الوطني لرعاية التعليم وهو www.newb.ie

انتقل لتوي إلى أيلندا. هل يستطيع طفلي الذهاب إلى المدرسة مجاناً؟

نعم، الأطفال الجدد في أيرلندا (ويطلق عليهم أحياناً القادمين الجدد) سواء كانوا طلابي لجوء أو لاجئين أو أطفال لعمال مهاجرين، لهم الحق في التعليم مثلهم مثل الأطفال الأيرلنديين الآخرين. يجب أن يلتحقوا بالمدرسة بين عامي 6 و 16 عاماً.

مساعدة طفلك في المدرسة والحضور

مساعدة طفلك

ما هو دور الآباء في تعليم طفلهم في أيرلندا؟

ينص الدستور الأيرلندي أن الآباء (أو الأوصياء) هم المربون الأساسيون للطفل. الحصول على المساعدة من المنزل أمر هام للغاية لتنمية قدرات طفلك في الدراسة.

كيف أساعد طفلي؟

لمساعدة طفلك في التعليم، يمكنك:

- اظهار اهتمامك ما يفعله طفلك في المدرسة.
- التشاور مع المدرسة فيما يخص تحصيل ابنك الدراسي
- حضور اجتماعات الآباء/المدرسين
- التحدث مع مدرس الفصل حول المخاوف التي قد تتاورك

الثناء على جهود طفلك في كل فرصة تسمح بذلك.

فتشجيعك يعني الكثير وسيؤدي إلى تحفيز طفلك على مواصلة المحاولة.

ما هو اجتماع الآباء والمدرسين؟

يعقد اجتماع الآباء والمدرسين مع المدرسين لمناقشة مدى تحصيل طفلك في المدرسة. يستحسن أن يتواصل الآباء مع مدرسة طفلهم. ينص قانون التعليم لعام 1998 على تأسيس مجالس إدارة المدارس حتى توجد روح من المشاركة في إدارة المدرسة. ويستحسن أن يتواصل الآباء مع مجلس الإدارة أو أن يشاركوا فيه. كما ينص قانون التعليم لعام 1998 على تأسيس اتحادات الآباء للمدارس المعترف بها. ووظيفة الاتحادات هي دعم اهتمامات الطلاب وعضويتها مفتوحة لجميع آباء طلاب المدرسة، بغض النظر عن جنسيتهم.

يمكنك الحصول على مزيد من المعلومات حول دور الآباء في تعليم طفلهم من مجلس أولياء الأمور الابتدائي الوطني (NPC) وقد نشر المجلس معلومات على موقعه الإلكتروني بلغات عمدة: www.npc.ie

مجلس أولياء الأمور بعد الابتدائي الوطني. عنوان المجلس الإلكتروني هو

www.npcpp.ie

الحضور

ما هو دوري بخصوص الحضور؟

باعتبارك ولي أمر أحد التلاميذ، ينبغي عليك التأكد من حضور طفلك للمدرسة كل يوم من أيام الدراسة. ولكن يجب ألا يذهبوا للمدرسة إذا لم يكن من الصحيح حضورهم (مثل حالة المرض).

إذا لم يستطع طفلك الحضور للمدرسة، فينبغي عليك أن تخبر المدرسة إما بإرسال مذكرة/خطاب أو الاتصال بالمدرسة مباشرة لتبين سبب عدم حضور طفلك للمدرسة.

هل أستطيع اصطحاب طفلي في عطلة خلال الدراسة؟

قضاء العطلات خلال فترة الدراسة تعني أن يفقد طفلك وقتاً مهماً من أوقات الدراسة. وسيكون من الصعب عليهم اللحاق بالآخرين فيما بعد. ونتيجة لذلك، قد يتأخروا عن الدراسة ويفقدوا الثقة في قدراتهم.

ماذا سيحدث إذا فات طفلي الكثير في المدرسة؟

يوجد مزيد من المعلومات على الموقع الإلكتروني للمجلس بعدد من اللغات www.newb.ie

المدرسة الابتدائية

ما هي الأنواع المختلفة للمدارس الموجودة؟

هناك ثلاثة أنواع مختلفة من المدارس الابتدائية: المدارس التي تمولها الحكومة؛ المدارس المميزة والمدارس الابتدائية الخاصة.

في الأعوام الأخيرة، كان هناك تنوع كبير في المدارس وعدد أكبر من فرص الاختيار في أنواع المدارس. هناك زيادة كبيرة حدثت مؤخراً في عدد المدارس متعددة المذاهب ومشتركة المذاهب حتى استطاع الآباء الآن الاختيار من:

- المدارس المذهبية أو الدينية (مثل الكاثوليكية أو كنيسة أيرلندا أو الإسلامية)
- المدارس غير المذهبية أو غير الدينية
- المدارس متعددة المذاهب أو الأديان
- مدارس غاليلوسكوليانا، وهي مدارس تدرس باللغة الأيرلندية.

هل يلتحق البنين والبنات نفس المدرسة؟

تعلم المدارس غير المختلطة البنين والبنات كل على حدة. وتجمع مدارس التعليم المختلط ما بين البنين والبنات.

في بعض المدارس، يتعلم البنين والبنات معا في بداية الأمر، وغالباً ما يكون ذلك في صفوف الأطفال الصغار، قبل الفصل بين الجنسين.

من المسؤول عن إدارة المدرسة؟

إن الناظر (وهو كبير المدرسين) هو المسؤول عن إدارة المدرسة. ويقع الناظر تحت رئاسة الراعي patrol (وهو الشخص أو المجموعة التي تمثل صاحب المدرسة) ومجلس إدارة المدرسة.

ويجوز أن يكون الناظر إما رجلاً أو امرأة.

من المسؤول عن التدريس لطفلي؟

لكل مادة مدرس صف خاص بها. وفي بعض المدارس الأصغر حجماً، من الممكن أن يدرس مدرس واحد أكثر في أكثر من فصل. مدرس الفصل يدرس جميع المواد لفصله. قد يوجد مدرسون آخرون في المدرسة يساعدون مدرس الفصل. على سبيل المثال، قد يكون لدى طفلك مدرس للمساعدة في اللغة أو مدرس للمساعدة في التعلم لمساعدة طفلك إذا كان يعاني من صعوبة في أجزاء من المنهج. نرجو أن ننظر «التعليم الخاص في المدارس الابتدائية والمدارس بعد الابتدائية» و«غير المتحدثين بالإنجليزية في المدارس الابتدائية والمدارس بعد الابتدائية»

هل تسير جميع المدارس على نفس القواعد؟

لا، لكل مدرسة مجموعة قواعدها المحددة في جميع مناحي الحياة المدرسية بما في ذلك القبول بالمدرسة، والتسجيل، والزي الرسمي الموحد، والطعام الصحي، وقواعد التصرف والسلوك. وسيطلب منك التوقيع بالموافقة على هذه السياسات عندما تسجل طفلك.

ما هي المدرسة الابتدائية؟

ما مدة اليوم الدراسي؟

يتكون التعليم الابتدائي من دورة مدتها 8 سنوات - أي دورة حضانه من عامين تليها ستة سنوات من الصف الأول حتى الصف السادس. ينتقل الأطفال إلى الصف التالي في نهاية كل عام دراسي (في يونيو/حزيران).

ماذا سيدرس طفلي في المدرسة الابتدائية؟

بدأت تنفيذ منهج المدارس الابتدائية لأول مرة في 1999. ويهدف إلى بذر الحب في التعلم طوال العمر. تعليم القراءة والكتابة والحساب واللغة (القراءة والكتابة والرياضيات واللغة الإنجليزية) مسائل مهمة للغاية. كما يتعلم الأطفال العلوم والتكنولوجيا والموسيقى والدراما والتاريخ والجغرافيا والفنون والتربية البدنية والمواطنة والتربية الاجتماعية والشخصية والصحية.

كيف يتم تقييم قدرة طفلي على التعلم؟

يعني التقييم مراجعة المعلم لما تعلمه الطفل من حين لآخر. وذلك لكي يستطيع المدرس أن يجدد الطريقة التي يحرز بها الطفل تقدماً، أو يطور مهاراته، أو يستوعب موضوعاً معيناً.

في السنوات الأولى، يتم التقييم بصفة غير رسمية بناءً على الملاحظة من المدرس المسؤول عن الطفل.

في المدرسة الابتدائية، يستعين المدرس بعدة طرق مختلفة لجمع المعلومات حول قدرة الطفل على الاستيعاب وتتراوح من الطرق التي يتحكم فيها الطفل مثل التقييم الذاتي إلى الطرق التي يتحكم فيها المدرس مثل المهام التي يصممها المدرس والاختبارات والاختبارات القياسية.

ما هي الاختبارات القياسية؟

تستخدم الاختبارات القياسية للتعرف على مدى تقدم الأطفال مقارنة بأقرانهم في المدينة من نفس المرحلة العملية أو التعليمية. وتسمح نتائج هذه الاختبارات للأباء بمراقبة تقدم أطفالهم، ويساعد المدرسة على التعرف على الأطفال الذين قد يحتاجون مزيداً من الدعم. يخضع جميع الأطفال للاختبارات القياسية في قراءة الإنجليزية والرياضيات في نهاية الصف الأول أو بداية الصف الثاني، وفي نهاية الصف الرابع أو بداية الصف الخامس. أين يمكنني العثور على المزيد من المعلومات حول الاختبارات القياسية؟ نشر المجلس القومي للمناهج والتقييم (NCCA) نشرتين للأباء يشتملان على شرح للاختبارات القياسية في المدرسة. يمكنك الحصول على هاتين النشرتين من الموقع التالي:

www.ncca.ie

أين يمكنني العثور على المزيد من المعلومات حول منهج المدرسة الثانوية؟

ولقد نشر المجلس أيضاً شريط فيديو تحت عنوان «محتوى تعليم الأطفال في المدارس الابتدائية والغرض منه وطريقته» ويمكنك تحميل هذا الشريط من الموقع التالي: www.ncca.ie. ويتضمن هذا الموقع كثير من المعلومات للأباء حول التعليم الابتدائي في أيرلندا www.ncca.ie

المدارس بعد الابتدائية

ما هي أنواع المدارس الأخرى المختلفة؟

تشتمل مدارس التعليم ما بعد الابتدائي (وتعرف أيضاً باسم المدرسة الإعدادية أو المستوى الثاني من التعليم) على المدارس الإعدادية، والمهنية، والاجتماعية، والشاملة. وأغلب المدارس الإعدادية دينية، ومعظمها كاثوليكية، بينما نجد أن المدارس المهنية والاجتماعية، والشاملة متعددة المذاهب.

هل تدرّس جميع المدارس بعد الابتدائية المنهج نفسه؟

يختلف اختيار المواد من مدرسة إلى أخرى.

هل يلتحق البنين والبنات بنفس المدرسة؟

تعلم المدارس غير المختلطة البنين والبنات كل على حدة. وتجمع مدارس التعليم المختلط ما بين البنين والبنات. والمدارس المذهبية عامة لا تقبل سوى نوع واحد من الأطفال

من المسؤول عن إدارة المدرسة؟

إن الناظر (وهو كبير المدرسين) هو المسؤول عن إدارة المدرسة. ويقع الناظر تحت رئاسة الراعي patrol (وهو الشخص أو المجموعة التي تمثل صاحب المدرسة) ومجلس إدارة المدرسة.

ويجوز أن يكون الناظر إما رجلاً أو امرأة.

من المسؤول عن التدريس لطفلي؟

لكل مادة مدرس متخصص. من الممكن أن يدرس مدرس واحد أكثر من مادة في نفس الوقت.

ويمكن أن يكون هناك أيضاً مدرسون مرجعون بما في ذلك مدرسو التوجيه المهني للمدرسون المرجعون المتخصصون في قضايا التعليم.

للحصول على مزيد من المعلومات حول مدرسي التوجيه الوظيفي، يمكنك زيارة الموقع التالي: www.ncge.ie

نرجو أن تنتظر «غير المتحدثين بالإنجليزية في المدارس الابتدائية والمدارس بعد

الابتدائية»

هل تسير جميع المدارس على نفس القواعد؟

لا، لكل مدرسة مجموعة قواعدها المحددة في جميع مناحي الحياة المدرسية بما في ذلك القبول بالمدرسة، والتسجيل، والزي الرسمي الموحد، والطعام الصحي، وقواعد التصرف والسلوك. وسيطلب منك التوقيع بالموافقة على هذه السياسات عندما تسجل ابنك أو ابنتك.

يتألف التعليم بعد الابتدائي من دورتين.

- دورة الطلاب الصغار لثلاث سنوات
 - دورة الطلاب الكبار لعامين أو ثلاثة أعوام
- مدة دورة الكبار تعتمد على استكمال الطالب لبرنامج السنة الانتقالية من عدمه. لمزيد من المعلومات يرجى مراجعة «السنة الانتقالية» فيما يلي.

دورة الطلاب الصغار

ما هي دورة الطلاب الصغار؟

دورة الطلاب الصغار هي أول مرحلة من التعليم ما بعد الابتدائي. ويبدأ الطلاب الدورة الأولى من عمر 12/13، وينتهي هذه الدورة في عمر 15/16 عام. وتتألف من 3 سنوات (السنة الأولى، والثانية، والثالثة).

ما هي الموضوعات التي يدرسها طفلي؟

هناك 20 مادة من الممكن دراستها في الدورة الأولى، ولكن أشهرها هي:

- اللغة الإنجليزية؛
- الرياضيات؛
- اللغة الإيرلندية؛
- العلوم؛
- الجغرافيا؛
- التاريخ؛
- اللغة الفرنسية؛
- دراسات الأعمال؛
- الفنون؛
- الاقتصاد المنزلي؛
- التربية المدنية والاجتماعية والسياسية.

هل هناك أي اختبارات أثناء الدورة الأولى؟

نعم، ستعقد اختبارات أثناء الدورة الأولى كجزء من تقييم طفلك. وتكون في الغالب في ديسمبر/كانون الأول ومايو/أيار. كما ستوجد مشروعات، وواجبات منزلية إلخ طوال العام.

وفي نهاية الدورة الأولى، يعقد الاختبار الأول على مستوى الدولة الذي يعرف باسم شهادة الطلاب الصغار Junior Certificate. معظم الطلاب يمتحنون في ما يقرب من 7 إلى 8 مواد لنيل الطلاب الصغار.

هل يمكن لطفلي تغيير المدرسة أثناء الدورة الأولى؟

لا تدرّس جميع المدارس نفس المواد، ولذا ينصح بتجنب تغيير المدارس حتى يستكمل الطالب الدورة الأولى.

ما هي شهادة التخرج التطبيقية؟

والهدف الأساسي لهذا البرنامج هو إعداد الطلاب لحياة الرشد والحياة العملية. ويتكون البرنامج من عدد من الوحدات المجمعة تحت ثلاثة عناوين عامة:

التعليم العام
التعليم المهني
الإعداد المهني

يمكنك الاطلاع على المزيد من المعلومات حول شهادة التخرج التطبيقية على الموقع التالي: www.ncca.ie/index.asp?docID=80 و www.lca-slss.ie هل يستطيع طفلي استغلال درجات شهادة التخرج التطبيقية للانتقال إلى المستوى الثالث؟

لا يعترف بشهادة التخرج التطبيقية كوسيلة للانتقال المباشرة إلى مقررات المستوى الثالث. إن الطلاب الذين يستكملون البرنامج بنجاح من الممكن أن ينتقلوا إلى مقررات شهادة التخرج، ومن ثم يواصلون تعليمهم. وعند استكمال شهادة مت بعد التخرج يمكن للطلاب التقدم للانتقال بالمستوى الثالث من التعليم.

هل هناك رسوم أداء الاختبارات التي تعقد على مستوى الدولة؟

نعم، تحدد لجنة امتحانات الدولة معدل الرسوم التي من تفرض على الطلاب الذين يؤدون اختبارات الشهادة الصغرى وشهادة التخرج.

يعفى المرشحون الذين يحملون بطاقة طبية (انظر قسم الصحة) أو الذين يعولهم آباؤهم أو أوصياؤهم من حملة البطاقات الطبية من سداد مصاريف الامتحان. يجب على أصحاب طلبات أداء الاختبار الذين يطالبون بإعفائهم من الرسوم على هذا الأساس تقديم بيانات البطاقة الطبية إلى اللجنة. يمكنك معرفة الرسوم الحالية على الموقع التالي: www.examinations.ie

ما هي المعلومات الأخرى التي أحتاج للإلمام بها؟

السنة الدراسية

ما هو هيكل السنة الدراسية؟

تشتمل المدرسة الابتدائية على 3 فصول دراسية. يبدأ الفصل الأول من بداية سبتمبر/أيلول إلى منتصف ديسمبر/كانون الأول (عيد الميلاد). ويبدأ الفصل الثاني من يناير/كانون الثاني إلى مارس/آذار أو أبريل/نيسان (عيد الفصح).

أما الفصل الدراسي الثالث فيبدأ من بعد عيد الفصح وحتى نهاية يونيو/حزيران. تشتمل المدرسة بعد الابتدائية على 3 فصول دراسية. الأول والثاني لا يختلفان عن فصلي المدرسة الابتدائية، ولكن الفصل الثالث ينتهي في نهاية مايو/أيار. الأجزاء التحريرية من امتحان الدولة تعقد في يونيو/حزيران. الجداول الزمنية لامتحانات

تتشر في موقع الوكالة الإلكترونية: www.examinations.ie وهناك فترات راحة في منتصف الفصل الدراسي أيضاً يعرف باسم «فترات الراحة في منتصف الفصل الدراسي» حيث يعطى الطلاب عطلة من أيام قليلة إلى أسبوع.

كيف أعرف أن طفلي لا ينبغي عليه الحضور إلى المدرسة؟

في بداية العام الدراسي (أو عندما تسجل اسم طفلك)، ستمنحك المدرسة تقيماً مما سيفصل الوقت الذي ستغلق فيها المدرسة أبوابها أثناء العام. وبالنسبة لأيام أخرى، فسيتم إخطارك بشأنها أثناء العام الدراسي.

السنة الانتقالية

ما هي السنة الانتقالية؟

هي السنة التي يستطيع الطلاب استغلالها بين دورة الطلاب الصغار ودورة الطلاب الكبار. وهي سنة اختيارية أكثر تركيزاً على التنمية الشخصية والتعليم الأكاديمي. في بعض المدارس تكون هذا السنة اختيارية وفي مدارس أخرى تكون إجبارية. تستطيع المدرسة أن تقدم لم المشورة بشأن ذلك.

ما الذي يفعله الطلاب أثناء السنة الانتقالية؟

ينفذ الطلاب في هذه السنة مشروعات ويتعلمون فيها مهارات حياتية. والكثير من الطلاب أيضاً يمارسون خبرات عملية مما يساعدهم على الاستقرار على مستقبلهم بعد استكمال الدراسة بالمدرسة. وهناك دائماً تنوع في البرامج المقدمة.

دورة الطلاب الكبار

ما هي دورة الطلاب الكبار؟

دورة الطلاب الكبار هي ثاني مرحلة من التعليم ما بعد الابتدائي. يبدأ الطلاب الكبار في هذه الدورة إما مباشرة بعد دورة الطلاب الصغار أو بعدها بعام بعد السنة الانتقالية (انظر أعلاه).

وتستغرق هذه الدورة عامين.

ويختار الطلاب أثناء هذه الدورة واحداً من ثلاثة برامج:

- شهادة التخرج الأساسية
 - شهادة التخرج المهنية
 - شهادة التخرج التطبيقية
- وتؤدي إلى أداء الطلاب لامتحان الثاني على مستوى الدولة.

ما هي شهادة التخرج الأساسية؟

إن شهادة التخرج الأساسية هي البرنامج الأكثر شيوعاً والذي يحظى بأكثر نسبة إقبال. ويدرس الطلاب على الأقل 5 مواد بما في ذلك اللغة الأيرلندية (ما لم يُعفوا منها). معظم الطلاب يدرسون 6 مواد.

للحصول على مزيد من المعلومات، نرجو زيارة الرابط التالي:

www.ncca.ie/index.asp?docID=80

وتستخدم نتائج شهادة التخرج الأساسية للوصول إلى التعليم العالي. نرجو نظر «التعليم العالي والتدريب» فيما يلي.

ما هي شهادة التخرج المهنية؟

وكان هذا برنامج قد بدأ في عام 1994. وهو شبيه بشهادة التخرج الأساسية، بيد أن هناك عنصر مهني مضاف إليها، والتركيز فيه على الموضوعات الفنية.

إن الطلاب الذين يختارون هذا الخيار يدرسون 5 مواد للحصول على شهادة التخرج (بما في ذلك مادتين مهنتين)؛ ولغة أوروبية حديثة، و3 وحدات ربط حول التربية التجارية الحرة، والإعداد للعمل، والخبرة العملية.

يمكنك العثور على المزيد من المعلومات حول شهادة التخرج الفنية على الموقع التالي:

www.ncca.ie/index.asp?docID=80 و www.slss.ie

وتستخدم نتائج شهادة التخرج الأساسية للوصول إلى التعليم العالي. نرجو نظر «التعليم العالي والتدريب» فيما يلي.

اليوم الدراسي

كم ساعة يمتد اليوم الدراسي؟

يستمر اليوم الدراسي في المدرسة الابتدائية ما بين 5 و6 ساعات بناءً على عمر طفلك. قد ينهي الصغار وأطفال الصف الأول يومهم الدراسي مبكراً ساعة بالمقارنة بأطفال المدرسة الابتدائية.

ويطول اليوم الدراسي عن ذلك في المدرسة بعد الابتدائية. ينبغي أن تستفسر من المدرسة عن المزيد من التفاصيل حول طول اليوم الدراسي حيث يختلف من مدرسة إلى أخرى.

عادة ما تفتح المدارس أبوابها من الاثنين إلى الجمعة.

متى تبدأ الحصص؟

تبدأ الحصص بين الثامنة والنصف صباحاً والتاسعة والنصف صباحاً بناءً على نظام المدرسة. ومن المهم جداً أن يحضر طفلك إلى المدرسة في الموعد المحدد، ولذا تأكد من الاستفسار بشأن مواعيد بدء الحصص. كما أنه من المهم أن تحضر للمدرسة طفلك مبكراً جداً.

ما هي فترات الراحة التي يحصل عليها طفلي؟

هناك فترتا راحة أثناء اليوم الدراسي. هناك فترة راحة في الصباح (الساعة 11 صباحاً تقريباً)، وفترة راحة لتناول الغداء (حوالي الثانية عشرة ظهراً والنصف).

الواجبات المنزلية

هل سيتعين على طفلي أداء الواجبات المنزلية في المدرسة الابتدائية؟

تضع المدارس قواعد خاصة فيما يتعلق بالواجبات المنزلية. على سبيل المثال، في بعض المدارس، يطلب من الطلاب من الصف الأول حتى السادس الواجبات المنزلية كل ليلة من ليالي الأسبوع. وهناك مدارس أخرى تقدم مقداراً بسيطاً من القراءة أو الرياضيات لصفوف الصغار.

يجب على المدارس إعطاء مبادئ توجيهية بخصوص مقدار الوقت الذي ينبغي أن يقضيه الأطفال في عمل واجباتهم المنزلية.

هل سيتعين على طفلي أداء الواجبات المنزلية في المدرسة بعد الابتدائية؟

نعم، يعطى طلاب المدارس بعد الابتدائية مقداراً أكبر بكثير من الواجبات المنزلية من المدرسة الابتدائية. وسيتحتم عليهم أيضاً المذاكرة من أجل الامتحانات. وعادة ما تستغرق الواجبات المنزلية والمذاكرة ما بين ساعتين إلى ثلاثة ساعات بالنسبة لطلاب المدرسة بعد الابتدائية. يجب على المدارس إعطاء مبادئ توجيهية بخصوص مقدار الوقت الذي ينبغي أن يقضيه الأطفال في عمل واجباتهم المنزلية.

كيف يمكنني تقديم يد المساعدة لطفلي في أداء الواجبات المنزلية؟

إذا طلب من طفلك أداء واجبات منزلية، فينبغي أن تمنحه مساحة كافية، وتشجعه على أدائه. وإذا كان بحاجة إلى مساعدتك، لا تتردد في تقديمها إليه.

خصص وقتاً للحديث إلى طفلك بشأن ما يقوم به في المدرسة كل يوم. واكفل لطفلك بيئة هادئة ينعم فيها بالراحة جالساً على المائدة دون أن يشوش عليه التلفاز أو أي مصدر آخر من مصادر الضوضاء.

وينبغي أن يتضمن وقت الواجبات المنزلية حيزاً للواجبات الشفوية علاوة على الواجبات التحريرية. إن الواجبات الشفوية (الكلام وتكرار الطالب ما تعلمه) مفيدة بصفة خاصة في السنوات الأولى.

شجع طفلك على الحفاظ على نظافة وترتيب كتبه ونسخ أوراقه.

اثن على جهود طفلك كلما أمكن.

حاول أن تكون صبوراً مع طفلك.

ماذا لو كان طفلي يعاني من مشاكل في أداء الواجبات المنزلية؟

إذا كان طفلك يعاني من مشاكل دائمة في أداء واجبات منزلية، ناقش الأمر مع مدرسه. إذا كان طفلك غير قادر على أداء الواجبات المنزلية، فيجب إبلاغ المدرس. اكتب ملحوظة لبيان السبب.

ماذا لو كان طفلي يعاني من مشكلة في المدرسة؟

يجب أن تتحدث إلى طفلك أولاً. فالمشكلة قد تكمن في قدراته على التعلم أو قد تكون مشكلة شخصية أو اجتماعية.

إذا عجزت عن حل المشكلة بالمنزل، ينبغي أن تحدد موعداً لبحث الأمر مع مدرس الفصل. وإذا لم يحل هذا المشكلة، قد تحتاج أن تحدد موعداً لبحث الموقف مع الناظر. إذا كان طفلك في المدرسة بعد الابتدائية، ينبغي أن تضرب موعداً لبحث الأمر مع الناظر، أو مدرس الفصل إذا كان لديه واحداً.

ما هو التعلم الخاضع للإشراف؟

تقدم بعض المدارس دراسة خاضعة للإشراف لطلاب المدارس بعد الابتدائية مقابل رسوم.

وهذه فترة للدراسة النظامية حيث يمكن للأطفال أداء الواجبات المنزلية والمذاكرة بعد المدرسة. ويشرف على الأطفال إما مدرس مؤهل أو شخص مسؤول. استفسر في مدرستك عما إذا كانت الدراسة الخاضعة للإشراف متاحة أم لا.

قواعد وسياسات المدرسة

ما الذي تعنيه بقواعد وسياسات المدرسة؟

كما سلف وذكرنا، لجميع المدارس قواعد وسياساتها الخاصة بها في عدد من الجوانب بما في ذلك:

- التسجيل أو القبول
- الزي الرسمي الموحد
- عادات الأكل الصحية
- قواعد السلوك والتصرف

ترويع الآخرين

ما هي سياسة التسجيل أو القبول؟

سياسة التسجيل أو القبول هي القواعد التي تنظم تسجيل الأطفال بالمدرسة. فالمدارس يجب أن يكون لديها سياسة للقبول. ويضع هذه السياسة مجلس إدارة المدرسة. ويجب أن يخضع هذه السياسة لقانون المساواة في المنزلة في أيرلندا مما يعني أن طفلك لا يجوز أن يتعرض لأي نوع من أنواع التمييز.

الزي الموحد

ما هي سياسة الزي الرسمي الموحد؟

لدى أغلب المدارس في أيرلندا سياسة خاصة بالزي الرسمي الموحد. وهذا يعني أن جميع التلاميذ أو الطلاب يجب أن يرتدوا زياً موحداً بالمدرسة. ستقدم لك المدرسة تفاصيل حول الزي الذي يجب أن يرتديه طفلك.

هل يمكنني الحصول على مساعدة لسداد تكلفة الزي الموحد؟

قد يكون في إمكانك التماس العون من وزارة الشؤون الاجتماعية والأسرية. يساعدك بدل زي العودة إلى المدرسة والأحذية على تأمين تكلفة الزي الموحد والأحذية للأطفال المدرسة. قم بزيارة الموقع التالي

www.welfare.ie/publications/sw75 لمزيد من التفاصيل.

ماذا لو أنني لا أريد لطفلي ارتداء الزي الموحد لأسباب ثقافية أو دينية؟

إذا كان ارتداء طفلك للزي الموحد يمثل لك مشكلة لأسباب ثقافية أو دينية، ينبغي أن تبحث الأمر مع ناظر المدرسة قبل إلحاق ابنك أو ابنتك بالمدرسة.

عادات الأكل الصحية

ما هي سياسة عادات الأكل الصحية؟

لدى العديد من المدارس سياسة لعادات الأكل الصحية. وهذا يعني أن هذه المدارس لديها قائمة بالأطعمة التي يسمح للأطفال اصطحابها إلى المدرسة للغداء ولتناولها أثناء فترة راحتهم. وعادة ما يحظر اصطحاب الحلوى، والأكلات السريعة، والمشروبات الغازية.

قواعد السلوك والتصرف

كيف تفرض المدارس الانضباط على الأطفال؟

يُثني المدرسون على الأطفال عندما يبذلون قصارى جهدهم، ويحسنون أداء واجباتهم المنزلية. فالثناء يساعد على تحفيز الأطفال. ويجب أن يكون لدى كل مدرسة قواعد للسلوك والانضباط، ويعطى الآباء نسخة منها. وأنت المسؤول عن قبول قواعد المدرسة، وضمان استيعاب أطفالك لها والالتزام بها. وسيطلب منك التوقيع على هذه القواعد عندما تقوم بتسجيل طفلك بالمدرسة. وسيخطر المدرس أو الناظر إذا ما اعتاد طفلك على كسر القواعد. وقد نشرت الوزارة معلومات عن كيفية التعامل مع الترويع. كما تفصل أيضاً الأمور التي تشكل سلوكاً غير مقبول. لمزيد من المعلومات يرجى زيارة الموقع التالي:

ماذا يجب أن يفعل إذا تعرض طفلي للترويع؟

لا تواجه أباء الطفل الآخر. كل مدرسة بها سياسة لمكافحة الترويع (ترويع الآخرين) خاطب مدرس الفصل أو ناظر المدرسة حول الأمر، وحاول أن تسوي المشكلة بهذه الطريقة.

وإذا عجزت عن تسوية المشكلة في المدرسة، يمكنك أن تطالب وزارة التعليم والعلوم بالتحقيق في الأمر. ويمكنك أيضاً الاتصال بمحقق الشكاوى الخاصة بالأطفال.

ماذا لو أن طفلي يرتكب ذلك السلوك؟

إذا كان طفلك يرتكب سلوك ترويع الآخرين، من المهم أن تدرك ذلك، وتساعد على مواجهة المشكلة. ومن بين أخطر المشاكل التي تواجهها المدارس في التعامل مع ظاهرة الترويع إقناع الآباء بالاعتراف بأن أطفالهم متورطون في هذا السلوك أو ضحايا له. يمكنك أيضاً:

أن تحاول اكتشاف ما إذا كانت هذه استجابة طارئة لتغير ما في حياة الطفل (على سبيل المثال، ميلاد طفل جديد، أو فقدان عزيز، أو ضغوط عائلية بالمنزل) أن تتحدث إلى طفلك وتحاول إقناعه بالإحساس بمشاعر الطفل الآخر؛ أن تتحلى بالهدوء وتتجنب أن تتعامل بعنف؛ وأن تتحدث إلى مدرس الفصل. ستكتشف أن المدرس لديه رغبة في مد يد العون. ومن المهم أن تتبنى أنت وطفلك نفس النهج. ويجدر النظر في هذه الخطوات التي تتخذ أيضاً على المدى الأبعد. عادة ما يرتكبو هذا السلوك من فقدان ثقتهم بأنفسهم. فلا تقارن إنجاز طفلك بالآخرين. اثن عليهم كلما قاموا بأمر مفيد أو حسن.

كتب الأطفال

هل يجب أن أشتري كتباً مدرسية لطفلي؟

نعم، سيتعين عليك شراء كتب مدرسية لطفلك. وستقدم لك المدرسة قائمة بالكتب التي سيحتاج إليها طفلك.

هل يمكنني التماس العون فيما يتعلق بسداد تكاليف الكتب المدرسية؟

نعم، هناك منحة للمساعدة في تكاليف الكتب المدرسية. وليس كل طفل مؤهل للحصول على هذه المنحة. وتستهدف هذه المنحة التلاميذ الذين ينتمون إلى عائلات متدنية الدخل وعائلات تعاني من مشاكل مادية. وتتولى وزارة التعليم والعلوم تمويل هذه المنحة، ويتولى إدارتها في كل مدرسة ناظر المدرسة. لمزيد من المعلومات، ينبغي أن تسأل ناظر المدرسة ما إذا كان طفلك يمكنه الحصول على هذه المنحة.

كما أن بعض المدارس لديها «أنظمة لإيجار الكتب» فمقابل رسوم، يستطيع الآباء استئجار الكتب من المدرسة لأبنائهم أو بناتهم. فهذا يكلف أقل من تكلفة شراء الكتب. يمكن الحصول على التفاصيل من المدرسة.

المستوى الثالث والتعليم الإضافي

كيف يتم تنظيم المستوى الثالث للتعليم؟

وينقسم المستوى الثالث للتعليم إلى قسمين:

- التعليم الإضافي
 - التعليم العالي
- يعتمد الالتحاق بالتعليم العالي والإضافي على عدد من المعايير مثل حالة الهجرة. نرجو مراجعة المعايير مع موظف الالتحاق في المؤسسة التي تريد أنت أو ابنك الالتحاق بها.

التعليم الإضافي

ما هو التعليم الإضافي؟

هذا هو التعليم والتدريب الذي يتبع المستوى الثاني، بيد أنه ليس جزءاً من نظام المستوى الثالث.

ويتضمن هذا النوع من التعليم مناهج تعليم وتدريب وتلمذة. تدير الهيئة الوطنية للتدريب والتوظيف (FAS) تشكيلة عريضة من أنظمة التدريب، وهي مسؤولة عن التدريب على التلمذة في أيرلندا. لمزيد من المعلومات حول الهيئة الوطنية للتدريب والتوظيف، قم بزيارة الموقع التالي www.fas.ie وتدير لجان التعليم المهني (VECs) أيضاً عدداً هائلاً من دورات التعليم الإضافي المعتمدة في أرجاء البلاد. ستقدم لك جمعية التعليم المهني الأيرلندية www.ivea.ie أو لجنة التعليم المهني المحلية التي تتبعها المزيد من المعلومات حول الدورات الحالية. كما يوجد تعليم إضافي خاص يقدم المقررات الدراسية. والشهادات معتمدة من مجلس جوائز التعليم والتدريب الإضافيين FETAC.

التعليم العالي والتدريب

ما هو التعليم العالي؟

يشمل التعليم العالي جميع الدورات التي تديرها الجامعات، ومعاهد التكنولوجيا، وكليات التعليم والتي تمويلها الدولة تمويلًا ضخمًا. وهناك أيضاً كليات خاصة للتعليم العالي.

كيف يمكن لأحد الطلاب الالتحاق بالتعليم العالي؟

يعتمد الالتحاق بالتعليم العالي على نتائج اختبار شهادة التخرج (الأساسية أو المهنية) في نهاية المدرسة بعد الابتدائية. مكتب الطلاب المركزية هو المؤسسة الوطنية التي تحدد الأماكن. نرجو زيارة موقعه الإلكتروني للحصول على مزيد من المعلومات: www.cao.ie الطلاب الذين يستكملون بنجاح شهادة التخرج يمكنهم طلب الالتحاق بالتعليم العالي بناء على شهادة تخرجهم.

أين يمكنني العثور على المزيد من المعلومات حول التعليم العالي؟

يمكنك الحصول على المزيد من المعلومات حول التعليم العالي من هيئة التعليم العالي (www.heai.ie) ومن وزارة التعليم والعلوم (www.education.ie) والمؤسسات الفردية.

فصول تعليم اللغات للكبار

كيف يمكنني العثور على فصول تعليم الإنجليزية؟

هناك العديد من فصول تعليم الإنجليزية للكبار في شتى أنحاء أيرلندا. وتقدم هذه الفصول لجان التعليم المهني، والمؤسسات غير الحكومية، وجهات خاصة. للعثور على معلومات حول فصول اللغة الإنجليزية، اتصل بلجنة التعليم المهني المحلية التي تتبعها، أو مكتبك المحلية، أو مركز معلومات المواطنين، أو مركز الخدمات المجتمعية.

المجلس الاستشاري لمدارس اللغة الإنجليزية (ACELS) يشرف على مدارس اللغة الإنجليزية الخاصة وينظم عملها. للحصول على مزيد من المعلومات، يمكنك زيارة الموقع التالي: www.acels.ie. كما توفر مؤسسة إم إي أي ريلسا معلومات حول كليات اللغة الإنجليزية الخاصة. لمزيد من المعلومات يرجى زيارة الموقع التالي: www.mei.ie

جمعية المعلمين الثانويين في أيرلندا
العنوان: 8 Winetavern Street, Dublin
هاتف: (01) 604 0160
بريد إلكتروني: info@asti.ie
موقع الويب: www.asti.ie

مجلس أولياء الأمور الابتدائي الوطني (NPC)
العنوان: 12 Marlborough Court, Dublin 1
هاتف: (01) 887 4034
البريد الإلكتروني: info@npc.ie
موقع الويب: www.npc.ie

مجلس أولياء الأمور بعد الابتدائي الوطني.
العنوان: Unit 5 Glasnevin Business Centre
Ballyboggin Road, Dublin 11,
هاتف: (01) 830 2740
بريد إلكتروني: npcpp@eircom.net
موقع الويب: www.npcpp.ie

الهيئة الوطنية التعليمية النفسية
العنوان: 1 Frederick Court, 24-27 North Frederick Street, Dublin
هاتف: (01) 889 2700
بريد إلكتروني: neps@neps.gov.ie
موقع الويب: www.education.ie/home/home.jsp?pcategory=33437&ecategory=33437&language=EN

المجلس الوطني للتعليم الخاص
العنوان: 1-2 Mill Street, Trim, Co. Meath
هاتف: (046) 9486400
بريد إلكتروني: info@ncse.ie
موقع الويب: www.ncse.ie

الجمعية الأيرلندية للتعليم المهني
العنوان: McCann House, 99 Marlborough Road, Donnybrook, Dublin 4
هاتف: (01) 4966033/ 4966248
بريد إلكتروني: info@ivea.ie
موقع الويب: www.ivea.ie

المجلس الوطني لرعاية التعليم
العنوان: 16-22 Green Street, Dublin 7
هاتف: (01) 873 8700
بريد إلكتروني: info@newb.ie
موقع الويب: www.newb.ie

المؤسسة اليسوعية للمهاجرين بأيرلندا
العنوان: 13 Gardiner Place, Dublin 1
هاتف: (01) 814 8644
موقع الويب: www.jrs.ie

جلس جوائز التعليم والتدريب الإضافيين
العنوان: East Point Plaza, East Point Business Park, Dublin 3
Phone: (01) 865 4034
البريد الإلكتروني: information@fetac.ie
موقع الويب: www.fetac.ie
مجلس جوائز التعليم العالي والتدريب

z nmnmm جهات اتصال مفيدة

وزارة التعليم والعلوم
العنوان: 1 Marlborough Street Dublin
هاتف: (01) 8896400
بريد إلكتروني: info@education.gov.ie
موقع الويب: www.education.ie

وزارة الشؤون الاجتماعية والأسرية
العنوان: Áras Mhic Dhiarmada
Store Street, Dublin 1
هاتف: (01) 7043000
موقع الويب: www.welfare.ie

مجلس استعلامات المواطنين
العنوان: 7th Floor Hume House
Ballsbridge Dublin 4
هاتف: 1890 777 121

Email: info@ciboard.ie
موقع الويب: www.citizensinformationboard.ie

المركز الوطني للإرشاد التعليمي (NCGE)
العنوان: 1st Floor, 42/43 Prussia St, Dublin 7
هاتف: (01) 8690715/6

Email: info@ncge.ie
موقع الويب: www.ncge.ie

الهيئة الوطنية الأيرلندية للمؤهلات
العنوان: 5th Floor Jervis House
Jervis Street, Dublin 1
هاتف: (01) 8871500

Email: info@nqai.ie
موقع الويب: www.nqai.ie

المؤسسة الوطنية الأيرلندية للمعلمين
العنوان: 35 Parnell Square, Dublin 1
هاتف: (01) 804 7700
بريد إلكتروني: info@into.ie
موقع الويب: www.into.ie

اتحاد معلمي أيرلندا
العنوان: 73 Orwell Road, Rathgar, Dublin 6
هاتف: (01) 492 2588
بريد إلكتروني: tui@tui.ie
موقع الويب: www.tui.ie

خطابات مفيدة للمدرسة

1. خطاب من الوالد/الوصي إلى المدرس حول التغيب عن المدرسة.

التاريخ: _____
عزيزي المدرس، سيتغيب طفلي عن المدرسة في تاريخ _____
حيث يجب أن يقوم بزيارة إلى _____
الطبيب الممارس _____ طبيب
الأسنان _____ الممرض/المرضة
_____ خلاف ذلك
التوقيع: _____ (الوالد/
الوصي)

2. خطاب من الوالد/الوصي إلى المدرس بشأن المغادرة مبكراً من الوصول متأخراً إلى المدرسة

التاريخ: _____
عزيزي المدرس، طفلي بحاجة للمغادرة في الساعة _____
بتاريخ _____
لن يستطيع طفلي الحضور إلى المدرسة حتى الساعة _____
بتاريخ _____
التوقيع: _____
(الوالد/الوصي)

العنوان: 26 – 27 Denzille Lane, Dublin 2
هاتف: (01) 631 4567
بريد إلكتروني: info@hetac.ie
موقع الويب: www.hetac.ie

المجلس الوطني للمناهج والتقييم العنوان: 24 Merrion Square, Dublin 2
الهاتف: (01) 661 4034
البريد الإلكتروني: _____
موقع الويب: www.ncca.ie

قاعدة بيانات الدارسين الوطنية الأيرلندية (كواليفاكس)
العنوان: Linkardstown, Tinryland, Carlow
هاتف: 059 914 7022
بريد إلكتروني: awalshe@qualifax.ie
موقع الويب: www.qualifax.ie

خطابات مفيدة للمدرسة
قاعدة بيانات الدارسين الوطنية الأيرلندية (كواليفاكس)
العنوان: Linkardstown, Tinryland, Carlow
هاتف: 059 914 7022
بريد إلكتروني: awalshe@qualifax.ie
موقع الويب: www.qualifax.ie



المكتبة

ما هي الخدمات التي تقدمها المكتبات العامة؟

تقدم المكتبات العامة في أيرلندا العديد من الخدمات المختلفة. وإذا صرت عضواً بهذه المكتبات، سيتاح لك الوصول إلى:

المعلومات، والكتب، والموسيقى، وأقراص DVDs، وخلاف ذلك
الإنترنت المجاني
أحداث أو فصول محلية

كيف أنضم إلى المكتبة؟

للوصول إلى خدمات المكتبة، يجب أن تصبح عضواً فيها. وهذا أمر سهل ومجاني.

ولكي تنضم إلى المكتبات:

قم بملء نموذج طلب التحاق في مكتبك المحلية

عندما تقوم بملء نموذج طلب الالتحاق بالمكتبة، يجب أن يكون لديك دليل على هويتك وعنوانك.

أين يمكنني العثور على معلومات إضافية؟

يمكنك العثور على المزيد من المعلومات على الموقع التالي:
www.library.ie/weblog/public-libraries/ أو من مكتبك المحلية.

الأنشطة الثقافية

ما هي الأنشطة الثقافية المتاحة في أيرلندا؟

هناك العديد من الأنشطة الثقافية المتاحة في شتى أرجاء أيرلندا. فلأيرلندا تاريخ ثقافي طويل يشمل الموسيقى، والرقص، والأدب، والمسرح.

المتاحف

لماذا ينبغي أن أتردد على المتاحف أنا وطفلي؟

إن المتاحف وسيلة رائعة لتمضية الوقت مع أطفالك، وهي أيضاً وسيلة تعليمية ممتازة. وكثير من المتاحف الموجودة بأيرلندا مجانية، وعادةً ما نتاح بها معلومات خاصة للأطفال مما يجعلها في متناول الكبار والصغار على حد سواء.

كم عدد المتاحف في أيرلندا؟

هناك أكثر من 100 متحف في أيرلندا. لمزيد من المعلومات حول المتاحف في أيرلندا، يرجى زيارة الموقع التالي:

www.goireland.com/ireland/museums-in-ireland-page1.htm

حقائق سريعة

هناك عدداً كبيراً من الأنشطة يمكن للعائلات الاستمتاع بها في أيرلندا.

وتتمتع أيرلندا بمجموعة كبيرة من الأنشطة الثقافية، والاجتماعية، والرياضية.

ولدى أيرلندا العديد من الأماكن التي يمكن فيها الاستمتاع بالأنشطة الخلوية (بحسب ظروف الطقس!).

ومن المهم جداً بالنسبة للأطفال أن يلعبوا حيث يرقى اللعب بنموهم الوجداني والذهني والبدني.

تخصيص وقت لعائلتك

كيف ينقسم يوم الشخص؟

بصفة عامة، يمكن تقسيم يوم الإنسان إلى خمس أوقات مختلفة

وقت العمل - وهو الوقت الذي يقضى في العمل (سواء أكان مدفوع الأجر أم تطوعي)، أو في الدراسة، أو في رعاية الأطفال.

وقت المنزل - هذا الوقت مخصص للأعمال المنزلية والغسيل وتناول الطعام.

وقت العائلة والأصدقاء - وهذا الوقت مخصص للأصدقاء والعائلة.

وقت خاص لي - هذا هو الوقت الذي تخصصه لنفسك وتمضيه في الاسترخاء، وممارسة التمارين الرياضية، والنوم.

وقت الهدوء - هذا هو الوقت الذي تخصصه لنفسك للتفكير في أمورك.

ماذا عن الوالدين؟

باعتباركم آباء، فإن الساعات المحدودة المتاحة لديكم تعني أن لديكم وقت محدود جداً لأنفسكم، وخاصة بعد أن تلبى حاجات أطفالك.

يعاني جميع الآباء من ضغوط نظراً لمحدودية الوقت الذي ينفقونه على أطفالهم، ولكن هناك بعض السبل اليسيرة التي يمكن من خلالها تمضية وقت رائع من بينها على سبيل المثال:

تمضية 10 دقائق في الحديث إلى طفلك حول يومه، وتناول الطعام معاً، وغسل الملابس معاً، وما إلى ذلك.

ولذا، فمن المهم جداً أن تركز وقتاً لنفسك للاسترخاء والاستمتاع بنوع من النشاط الترويحي سواء وحده أو مع عائلتك أو بصحبة أصدقائك.

ماذا عن الأطفال؟

يمضي الأطفال وقتهم بشكل مختلف بعض الشيء عن والديهم حيث لا يتعين عليهم إعالة أنفسهم.

يحتاج الأطفال لفترات أطول من النوم مقارنة بالكبار، وتطول أو تقصر هذه الفترات وفقاً لأعمارهم.

كيف يمكن أن تساعد ممارسة الأنشطة عائلتي؟

إن الاستمتاع بممارسة الأنشطة كعائلة فرصة رائعة للحفاظ على الروابط الوثيقة بأطفالك، والاستمتاع بأبوتك لهم. وتساعد الأنشطة الجماعية أيضاً على تعزيز نمو طفلك الوجداني، والبدني، والذهني.

هل هناك أية أنشطة اجتماعية وترويحية في أيرلندا؟

نعم، هناك العديد من الأنشطة الاجتماعية والترويحية في أيرلندا يمكن للناس الاستمتاع بها. وكثير من هذه الأنشطة المتاحة إما مجانية وإما لا تكلف سوى القليل.

الموسيقى

هل الموسيقى شائعة في أيرلندا؟

نعم، فالموسيقى لها تاريخ حافل في أيرلندا، ولا زالت الموسيقى الشعبية تعزف في شتى أرجاء البلاد علاوة على المزيد من الموسيقى الحديثة بمعرفة فرق موسيقية شهيرة مثل فرقة «U2» وفرقة «Westlife».

هل هناك عروض في منطقتي؟

نعم، فالعديد من الحانات المحلية في أرجاء أيرلندا تقدم أمسيات أو حفلات خاصة فترة الظهيرة حيث تعزف الفرق التقليدية. وعادة ما تكون هذه العروض مجانية. ويجب أن تستفسر من مكان إقامة العروض ما إذا كان في إمكانك اصطحاب أطفالك، بيد أن الأطفال يسمح لهم بالحضور حتى الساعة والنصف مساءً.

هل هناك أية حفلات موسيقية في أيرلندا؟

يشتهر عن أيرلندا أيضاً إقامة الحفلات الموسيقية، ويضع أشهر المطربين والفرق الموسيقية أيرلندا على جدول أعمالهم أثناء جولاتهم. ومن الممكن أن تكون الحفلات الموسيقية باهظة التكلفة خاصة إذا كانت تعرض في مكان ضخم وتعزف فيها فرقة ذاتة الصيت. وعادة ما يعلن عن هذه الحفلات في الصحف الرسمية وعلى شبكة الإنترنت لأشهر قليلة قبل إقامتها.

إنني أعشق الموسيقى الكلاسيكية، أين يمكنني العثور على عروض لها؟

بالنسبة لعشاق الموسيقى أو الأوبرا، تعرض القاعة الوطنية للحفلات في دبلن وقاعات الحفلات في مدن أخرى حفلات موسيقية وعروض.

وقد تكون هذه القاعات باهظة التكلفة، بيد أن العروض التي تعرض في فترة مبكرة من اليوم أرخص ثمنًا.

ماذا عن المهرجانات الموسيقية؟

هناك أيضاً العديد من المهرجانات الموسيقية التي تقام في شتى أرجاء أيرلندا. وهي ترحب بالعائلات ولكنها لا توصي باصطحاب الأطفال تحت خمس سنوات حيث لا توجد منشآت خاصة لتلبية احتياجاتهم.

المسرح

هل هناك أي مسارح في أيرلندا؟

نعم، تحتوي أيرلندا على العديد من المسارح التي تدعم مجموعة من العروض لفئات عمرية مختلفة. والعديد من هذه المسارح تعرض مسرحيات للأطفال ومسرحيات استعراضية تستهدف العائلة. فيما يلي أحد المواقع الرائعة التي يمكنك من خلاله معرفة العروض المقدمة على مقربة منك: [/entertainment.ie/theatre/](http://entertainment.ie/theatre/)

الأفلام

هل هناك دور عرض سينمائي في أيرلندا؟

نعم، تحتوي أيرلندا على العديد من دور العرض السينمائي، وأغلب المناطق الآن صارت تشتمل على دور عرض تعرض الأفلام بعد ظهورها في أمريكا وغيرها من الدول بفترة وجيزة. وهناك أيضاً بعض دور العرض السينمائي التي تعرض عدد أكبر من الأفلام المستقلة، وكثيراً ما تعرض أفلاماً بلغتها المحلية مدعومة بالترجمة الإنجليزية. الرياضة والترفيه

ما هي الرياضات والأنشطة الترويحية التي يمكن ممارستها؟

هناك العديد من المنشآت الرياضية للأطفال، وكذلك للعائلات حيث يمكنهم الاستمتاع بوقتهم. وتتمتع أيرلندا بثروة من الأنشطة الرياضية وتاريخ طويل من الرياضات والمنافسة على المستوى العالمي في مجموعة كبيرة من الألعاب الرياضية.

السباحة

زادت شعبية السباحة في أيرلندا في السنوات الأخيرة. وعلى الرغم من أن أيرلندا جزيرة ومياهها غاية في النقاء، إلا أن الفرصة ليست سانحة للسباحة في البحر (إلا إذا كنت مقداماً جسوراً) بخلاف أشهر الصيف.

أين يمكنني العثور على حمام السباحة المحلي الخاص بي؟

تتمتع أغلب مجالس المقاطعات على الأقل بحمام سباحة واحد، وعادة ما يكون خيار رخيص التكلفة لمتعة العائلة. وعادة ما يدخل الأطفال هذه الحمامات بالمجان، بينما يدفع الكبار رسوماً رمزية.

للحصول على قائمة بحمامات السباحة في المنطقة التي تعيش فيها، ستجد أن الموقع التالي www.swimmerguide.com دليل إرشادي رائع حيث يعرض لك جميع الحمامات المتاحة في أغلب الدول بما في ذلك أيرلندا.

وهناك المزيد من المعلومات المتاحة أيضاً في الموقع التالي www.swimireland.ie

كرة القدم

إن لعبة كرة القدم رياضة مشهورة جداً. وكل مدينة في أيرلندا تقريباً لها فريقها الخاص علاوة على فريق الأطفال. وكثير من الأيرلنديين يشجعون كل من أنديةهم المحلية والوطنية، ولكنهم يشجعون أيضاً الفرق العالمية وفرق من بطولات كرة القدم الإنجليزية.

أين يمكنني العثور على نادي كرة القدم المحلي الخاص بي؟

إن أفضل طريقة للتعرف على فرق كرة القدم التي يمكنك اللعب لصالحها هي قائمة مركز الألعاب الرياضية المحلي الذي تتبعه الذي ينبغي أن تكون لديه جهات يمكنك الاتصال بها لهذا الغرض. ويمكنك التعرف على ناديك المحلي عند زيارة الموقع التالي:

www.fai.ie

وعادةً يمكن للأطفال أيضاً الانضمام إلى أحد النوادي إما في المدرسة أو من خلالها. اتحاد الألعاب الغيلية (GAA)

يعد اتحاد الألعاب الغيلية الهيئة المسؤولة عن 4 ألعاب رياضية - اثنتان منها حكر على أيرلندا وحدها - ألا وهما كرة القدم ولعبة «Hurling» الأيرلندية الأصل.

وهاتان اللعبتان ذاعتا الصيت بقدر كبير، وأغلب المدن لديها فريق محلي وفريق للأطفال.

ما هي لعبة كرة القدم الغيلية؟

تختلف لعبة كرة القدم الغيلية عن كرة القدم العادية، كما أن قواعدها مختلفة تماماً. فقد شبهت هذه اللعبة بمزيج من الرياضات الأخرى مثل الركبي، وكرة القدم، وقواعد اللعب الأسترالية. فهي سريعة جداً كما أنها لعبة شهيرة جداً بأيرلندا.

ما هي لعبة «Hurling»؟

تعد هذه اللعبة هي أسرع الألعاب التي تمارس على الملاعب في العالم أجمع، كما أنها لعبة تتطلب نشاطاً مهولاً وتتمتع بشهرة واسعة في أيرلندا. وهناك لعبة أخرى شبيهة بلعبة «hurling» تعرف باسم لعبة «camogie» وتمارسها النساء أو الفتيات.

من الذي له حق الانضمام إلى نوادي الشباب؟

تخصص هذه النوادي عادةً للأطفال الذين تتراوح أعمارهم ما بين 12 و18 عاماً. وهناك رسم للانضمام إلى نادي، ولكن رسم منخفض في العادة.

أين يمكنني العثور على معلومات إضافية؟

تعد مؤسسة «Foróige» مؤسسة وطنية مسؤولة عن إدارة نوادي الشباب. لمزيد من المعلومات قم بزيارة الموقع التالي: www.foroige.ie.

مسرد الكلمات

يشتمل المسرد على كلمات تم استخدامها في النصوص السابقة وقد تتطلب تفسيراً.

القسم الثاني

الكلمات - في البيت يوجد جميع أنواع الأثاث الإضافية في منزل مؤجر بما في ذلك الغلايات، والثلاجات، وأدوات المائدة، إلخ.

كود المنطقة - هو الرمز أو الرقم الذي يتألف من 4-2 أرقام تتصل بها قبل إجراء المكالمات. على سبيل المثال، فإن كود منطقة دبلن هو 01))، ولذا إذا قمت بالاتصال برقم في هذه المدينة، يجب أن يكتب هكذا 01XXXXXXX.

فقدان عزيز - وتعني التعامل مع مصيبة العزيز.

انتهاك - وتعني خرق (على سبيل المثال، العقد)

رصيد - في مجال الهواتف الجوالة، تعني هذه الكلمة أنك تدفع لقاء المكالمات مقدماً للمكالمات التي تجريها بإضافة أموال إلى حسابك الائتماني على هاتفك.

مؤهل - تعني أنك تستوفي جميع الاحتياجات المختلفة التي يمكنك من التأهل لشيء ما.

سمسار عقارات - وهي خدمة تتعامل مع شراء وبيع العقارات.

رسم (Fee) - الرسوم هي الأموال التي تدفعها لشخص ما لقاء خدمة ما. على سبيل المثال، قد يطالبك الممارس العام بدفع 55 يورو لقاء كل زيارة إذا لم تكن مؤهلاً للبطاقة الطبية أو بطاقة الزيارة الخاصة بالممارس العام.

خط أرضي - الهاتف الأرضي خلاف الهاتف الجوال. فهو مثبت بمنزلك.

مالك العقار - هو الشخص الذي إما يملك أو يتولى إدارة مسكن مؤجر.

بحث حالة للتعرف على موارد الثروات - وهو عبارة عن فحص للدخل وكل نفقاتك للتعرف عليها.

على الإنترنت - على شبكة الإنترنت

القسم الثالث

قسم حرس السلام الأيرلندي: تعرف الشرطة في أيرلندا باسم (Gardaí Síochana) وتعني حارس السلام. وقسم حرس السلام هو المكان الذي تزاوّل فيه الشرطة الأيرلندية أعمالها.

الملجأ - هو بيت آمن حيث يمكنك العيش بعيداً عن العنف. ويمكنك أيضاً استخدام أطفالك معك في هذا البيت.

أين يمكنني العثور على النادي المحلي الذي أتبعه؟

يمكنك العثور على ناديك بتسجيل الدخول على الموقع التالي: www.gaa.ie/page/provinces.html

المشي والتسلق

إن المشي وتسلق الجبال نشاطان مشهوران في أيرلندا. فقد تم تخطيط العديد من الطرق للمشاة فحسب.

أين يمكنني العثور على طريق للمشي؟

تقع المسؤولية على كاهل المجلس الأيرلندي للألعاب الرياضية فيما يتعلق بتوفير طرق للمشي في أيرلندا. وهناك أكثر من 30 طريق مرسوم. قم بزيارة الموقع التالي www.walkireland.ie لمزيد من التفاصيل.

هذا وقد أقامت أيضاً مؤسسة القلب الأيرلندي (The Irish Heart Foundation) طرق «Slí na Sláinte» للمشاة. ولقد ميزت هذه الطرق بعلامات صفراء كل كيلومتر. ويمكن العثور على هذه الطرق على الموقع التالي: www.irishheart.ie.

المنتزهات والغابات

أين يمكنني العثور على المنتزه المحلي أو الحدائق؟

هناك مساحات خضراء أو منتزهات في أغلب مدن أيرلندا. وتكفل المنتزهات بيئة آمنة يمكن للعائلات فيها الاسترخاء والاستماع بوقتها. وعادةً ما تشتمل هذه المنتزهات على ملاعب ومساحات لتناول الطعام وشواء اللحم.

وهناك أيضاً العديد من الغابات في أيرلندا، والتمشية أو التنزه في الغابات طريقة رائعة لتضحية وقتك الترويحي.

ألعاب رياضية أخرى

ما هي الرياضات الأخرى في أيرلندا؟

هناك العديد من الألعاب الرياضية الأخرى في أيرلندا للعائلات، والكبار، والأطفال.

الألعاب الرياضية البرية - من بين الألعاب البرية الأخرى التي تمارس في أيرلندا الركبي، وكرة السلة، وكرة اليد، والتنس، والملاكمة، وفنون القتال، والبيسبول.

الألعاب الرياضية المائية - وتتضمن الألعاب المائية الأخرى التي تمارس في أيرلندا ركوب الأمواج، والتزلج بالمراكب الشراعية، والتزلج على الماء، والإبحار الشراعي، والصيد.

نوادي الشباب

ما هي الممارسات التي تقوم بها نوادي الشباب؟

في أماكن عدة في شتى أرجاء أيرلندا، هناك نوادي للشباب. وتدير نوادي الشباب أنشطة تشتمل على عنصر تعليمي أو ترويحي بما في ذلك أنشطة الفروض المدرسية الخاضعة للإشراف، ونوادي ما بعد المدرسة، ونوادي الألعاب.

من الذي يدير نادي الشباب؟

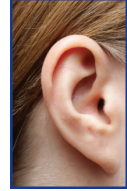
هناك متطوعون أو عاملون راشدون قائمين على النوادي، ولكن غالباً ما يكون للشباب الحق في الإدلاء برأيهم في الطريقة التي يدارون بها.

القسم الرابع

الإجهاض - وتعني إنهاء الحمل

الحوادث والطوارئ - وهو قسم بالمستشفى يعالج المصابين في حالات الطوارئ.

ميلاده، واسم الأم والأب. وهذه وثيقة غاية في الأهمية ولا بد من الاحتفاظ بها في مكان آمن



منشط - وهو عبارة عن تطعيم مكرر يعطى لتعزيز دفاعات طفلك ضد مرض ما.

التكلفة - وهي الأموال التي يجب أن تدفعها بالمستشفى.

وسيلة لمنع الحمل - وهو عقار تم تصميمه لمنع النساء من الإنجاب.

سناني - ذو علاقة بالأسنان

يشخص - التعرف على حالة



شخص ما وتحديد علته

خدمة المرضى الداخليين - تقدم

بيبتوا بالمستشفى.

إجهاض - انتهاء الحمل من تلقاء ذاته



خدمة المرضى الخارجيين - تقدم للمرضى الذين يتعين عليهم العودة إلى المستشفى لإجراء فحوصات دون الحاجة إلى المبيت.

فحص بدني - هو فحص يقوم به الطبيب أو الممرضة

يجرى على طفلك للتأكد من خلوه من أية مشاكل.

إحالة - هي اتصال طبيبك بأخصائي آخر، مثل العالم أو الطبيب النفسي، وإخطاره بأنك في حاجة لزيارته.

برنامج الفحص - هو فحص تقوم فيه ممرضة الصحة العامة أو المسؤول الطبي بالمنطقة على طفلك بحثاً عن أية أمراض أو مشاكل صحية.

مدعوم - ويعني أن الحكومة تدفع جزءاً من التكلفة. وأنت لست بحاجة لسداد القيمة كاملة.

عيادة - هذا هو مكتب الطبيب أو طبيب الأسنان.

يعالج - يحل مشكلة أو يداوي مرض.

العزل المؤقت - مكان ترسل طفلك إليه لفترة من الوقت إذا ما أساء التصرف. ومثال على ذلك أي ركن أو الدرجات. ويستقر الطفل في هذا المكان لدقائق تساوي سنين عمره. على سبيل المثال، إذا كان الطفل يبلغ من العمر 5 سنوات، فإنه يظل في العزل المؤقت لخمس دقائق.

التطعيمات والتحصينات - هي حقن تعطى للأطفال لمكافحة تطور أمراض الطفولة داخل أجسادهم. وتصنع التطعيمات من نفس الجراثيم المسببة للمرض، ولكنه من الآمن أن تعطى هذه الجراثيم لطفلك وذلك لأنها تقتل أو تقوض أولاً.

القسم الخامس

تدار مجتمعياً - هذا يعني أن دار الحضانة تدار بمعرفة المجتمع المحلي.

إجباري - أي أن الأطفال مجبرون بموجب القانون على حضور المدرسة.

النظام التعليمي - يتضمن جميع مستويات التعليم بما في ذلك المدرسة الابتدائية، ومدارس التعليم ما بعد الابتدائي، والمستوى الثالث للتعليم، وتعليم الكبار، والتعليم الإضافي.

الشهادة الصغرى - هي عبارة عن اختبار حالة يعقد في يونيو/حزيران عندما ينتهي الطلاب من العام الثالث من التعليم ما بعد الابتدائي. وعادة ما يبلغ عمر الطلبة 15/16 عام عندما يخضعون لهذا الاختبار.

شهادة التخرج - هي عبارة عن اختبار حالة يعقد في يونيو/حزيران عندما ينتهي الطلاب من العام السادس من التعليم ما بعد الابتدائي. وتستخدم درجات شهادة التخرج للوصول إلى المستوى الثالث من التعليم.

المستوى الثاني من التعليم - ينتقل أغلب الطلاب إلى المستوى الثاني عندما يبلغون 12/13 عاماً، أي عندما يستكملون المرحلة الابتدائية. ويعرف هذا المستوى أيضاً باسم التعليم ما بعد الابتدائي.

الاختصارات والألفاظ الأوتلية

عصيات كالميت غيران (لقاح ضد السل)	BCG
لجنة تنظيم الطاقة	CER
الجهاز المركزي للإحصاء	CSO
وزارة التعليم والعلوم	DES
وزارة الشؤون الاجتماعية والأسرة	DSFA
مجلس إمداد الكهرباء	ESB
الاتحاد الأوروبي	EU
المنطقة الأوروبية الاقتصادية	EEA
المركز المجاني للدعم القانوني	FLAC
هيئة الأمن الغذائي	FSA
اتحاد الألعاب الغيلية	GAA
الممارس العام	GP
أنفلونزا النوع ب (المستدمية النزلية النوع ب)	HiB
شروط الإقامة الاعتيادية	HRC
الهيئة التنفيذية للخدمات الصحية	HSE
البرنامج المهني لشهادة التخرج	LCVP
شهادة التخرج التطبيقية	LSA
هيئة خدمات الاستشارات المالية وإعداد الموازنات	MABS
الحصبة، والتهاب الغدة النكفية، والحصبة الألمانية	MMR
المجلس الوطني لرعاية التعليم	NEWB
المجلس الوطني للمناهج والتقييم	NCCA
اختبار القيادة القومي	NCT
السل (التطعيم بعصيات كالميت غيران)	TB
التلفزيون	TV
كلية التعليم المهني	VEC
ضريبة تسجيل السيارة	VRT

استخدام اللغة الأيرلندية في أيرلندا

ستلاحظ في أيرلندا أن العديد من الكلمات تكتب باللغة الأيرلندية. فيما يلي بعض أشهر الأمثلة التي ستراها.
أسماء الأماكن ولافقات الطريق
تكتب جميع أسماء الأماكن ولافقات الطريق في أيرلندا باللغتين الأيرلندية والإنجليزية.



وجهات الحافلات
تكتب وجهات العديد من الحافلات أيضاً باللغتين الأيرلندية والإنجليزية.
الشرطة
تعرف الشرطة في أيرلندا باسم "An Garda Síochána" وتعني حافظ السلام.



مكتب البريد
يعرف مكتب البريد باسم "An Post".
الحكومة
كثير من الكلمات المتعلقة بالحكومة تكتب بالأيرلندية.
Dáil Éireann - البرلمان الأيرلندي.
Seanad Éireann - مجلس الشيوخ الأيرلندي.
Teachta Dála - T.D. (نائب برلماني)
Uachtaráin - الرئيس
Áras an Uachtaráin - مقر الرئيس
هناك ثلاثة أحزاب سياسية كبرى أسماؤها أيرلندية.